

KOKKOLA, KRUUNUPYY, PEDERSÖRE

Ylikunnallinen pyörätie - ympäristöselvitys

Raportti



Sisällysluettelo

1	Johdanto	1
2	Selvitysalue	1
3	Menetelmät ja aineisto	3
3.1	Lähtötiedot	3
3.2	Kohteiden ja lajiston arvottaminen	3
4	Tulokset	4
4.1	Pohjavesialueet	4
4.2	Luonnonsuojelualueet ja muut arvokkaat luontokohteet	5
4.3	Kasvillisuus ja luontotyytit	5
4.4	Eläimistö	6
4.5	Ekologiset yhteydet	7
5	Virkistyskäyttö	7
6	Yhteenveto ja johtopäätökset	7
	Lähteet	8

Taustakartat © MML 2022 / Tuuli Lahin FCG Finnish Consulting Group Oy

Raportin kuvat © FCG Finnish Consulting Group Oy / Max Mannola, kuvien käsittely Jan Nyman

Ylikunnallinen pyörätie - ympäristöselvitys

1 Johdanto

Kokkolan kaupunki sekä Kruunupyyn ja Pedersören kunnat ovat tilanneet ylikunnalliseen pyörätiehen liittyvän yleissuunnitelman FCG Oy:ltä. Yleissuunnitelman pohjatiedoksi laadittiin ympäristöselvitys olemassa olevista aineistoista suunnitelma-alueelta ja sen lähialueilta. Tähän raporttiin on koottu yleisen paikkatiedon pohjalta lyhyesti tiedot luontotyypeistä, mahdollisista uhanalaisten lajien esiintymisalueista sekä viheralueista. Uusia selvityksiä ei maastossa tehty. Ympäristöselvitys on luonteeltaan riskianalyysi, jonka tehtävänä on varmistaa, että suunnitelmat voidaan toteuttaa. Selvitysalue on havainnollistettu kartalla 1.

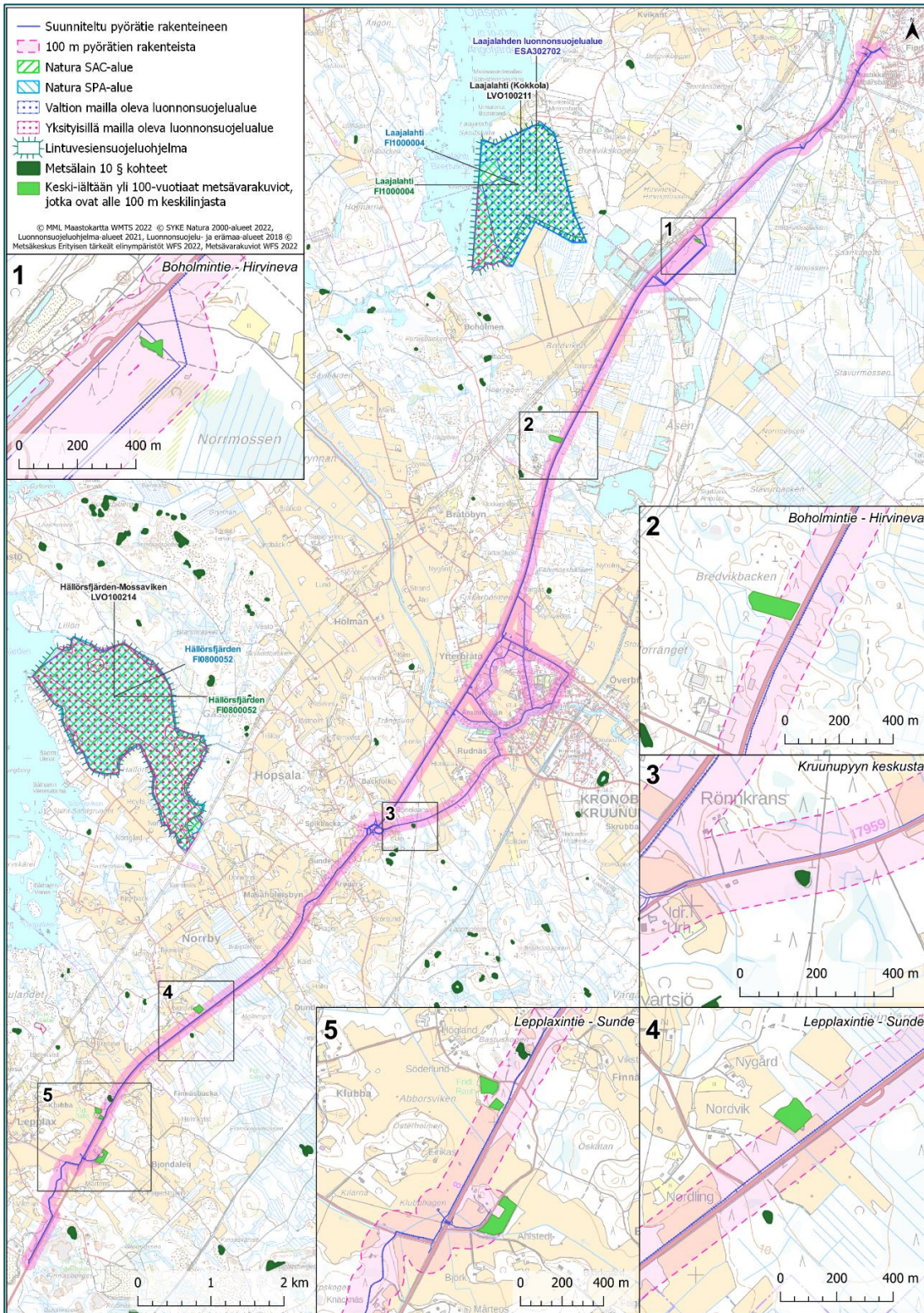
Ympäristöselvitys on laadittu Kokkolan kaupungin sekä Kruunupyyn ja Pedersören kuntien toimeksiannosta. Selvityksen on laatinut insinööri YAMK Jan Nyman Finnish Consulting Groupista.

2 Selvitysalue

Suunnittelualue koskee ylikunnallista kevyenliikenteen väylää, jonka reittivaihtoehdot myötäilevät valtatie 8 linjausta Kokkolan eteläosasta Kruunupyyn kautta ja Pedersören pohjoisosaan. Pohjoisessa tarkempi suunnittelualueen raja on Kokkolan Mustikkamäellä ja etelässä Pedersöressä Sotilastorpantiellä. Pyörätien kokonaispituus on vaihtoehdoista riippuen noin 18,4–18,6 kilometriä ja yleissuunnitelma sisältää kolme vaihtoehdoista reittilinjausta Kruunupyyn keskustaajaman alueella. Pyörätien suunnittelussa huomioidaan jo olemassa olevat tiet ja mahdolliset muut hyödynnettävissä olevat väylät.



Kuva 1. Kokkolan ratasilta selvitysalueen pohjoisosaan.



Kartta 1. Selvitysalueen välittömässä läheisyydessä olevat luontokohteet.

3 Menetelmät ja aineisto

Ympäristöselvitys laadittiin kokoamalla luontotiedot olemassa olevista avoimista tietolähteistä. Aineistohaut kohdennettiin noin 100 metriä leveälle vyöhykkeelle suunnitellun pyörätienjauksen molemmin puolin (kartta 1). Maastokäyntejä ei tehty ympäristöselvitystä laadittaessa, mutta FCG:n aiemmin hankkima kuvamateriaali suunnittelualueelta oli raportin laatijan käytössä.

3.1 Lähtötiedot

Taustatietoina suunnittelualan ympäristöselvityksessä hyödynnettiin ympäristöhallinnon aineistoja suoje-lualueiden sijainnista (Natura 2000-alueet ja luonnonsuojeluohjelma-alueet 2021, luonnonsuojelu- ja erä-maa-alueet 2018, tärkeät lintualueet IBA, FINIBA, Maali-alueet). Lisäksi tietoja koottiin Metsäkeskuksen avoi-mista aineistoista (mm. Metsälain 10§:n mukaiset erityisen tärkeät elinympäristöt) sekä Luonnonvarakeskuk-sen metsävara-aineistosta. Lisäksi tarkistettiin lajitietokeskuksen (laji.fi) havainnot uhanalaisten lajien osalta.

Selvityksen työvaiheita olivat lähtöaineiston koonti ja analysointi, luontokohteiden arvottaminen sekä rapor-tointi. Selvitystä laadittaessa on otettu huomioon ympäristöviranomaisten antama yleinen ohjeistus:

- Mäkelä, K., Salo, P. 2021: Luontoselvitykset ja luontovaikutusten arviointi. Opas tekijälle, tilaajalle ja viran-omaiselle. Suomen ympäristökeskuksen raportteja 47/2021.
- Nieminen, M. & Ahola, A. (toim.) 2017. Euroopan unionin luontodirektiivin liitteen IV lajien (pl. lepakot) esittelyt. – Suomen ympäristö 1/2017: 1–278.

Selvitysalueelta ei ole tehty aiemmin tarkempia luontoselvityksiä.

3.2 Kohteiden ja lajiston arvottaminen

Arvokkaiksi luontokohteiksi luetaan kohteet, joiden olemassaolo merkittävästi lisää tarkasteltavan alueen luontoarvoja. Arvokohteiden luokitus perustuu oppaan: Luontoselvitykset ja luontovaikutusten arviointi (Mäkelä, K., Salo, P. 2021) mukaiseen luokitukseen. Arvokkaalla luontotyypillä esiintyy usein myös arvokasta eliölajistoa.

Merkittävimmät arvokkaat luontotyypit on lueteltu Suomen luonnonsuojelulaissa (LSL 29 §) ja niiden olemas-saolo on lailla turvattu sen jälkeen, kun alueellinen ELY-keskus on tehnyt niistä rajauspäätöksen ja saattanut sen maanomistajan tiedoksi.

Metsälaki (Metsäl 10 §) määrittelee metsätaloustoimissa huomioon otettavia erityisen tärkeitä elinympäris-töjä, jotka ilmentävät luonnon monimuotoisuutta talousmetsäalueilla. Metsälakia ei sovelleta asemakaava-alueilla, mutta metsälain määrittely luontokohteista toimii indikaattorina alueellisista luontoarvoista.

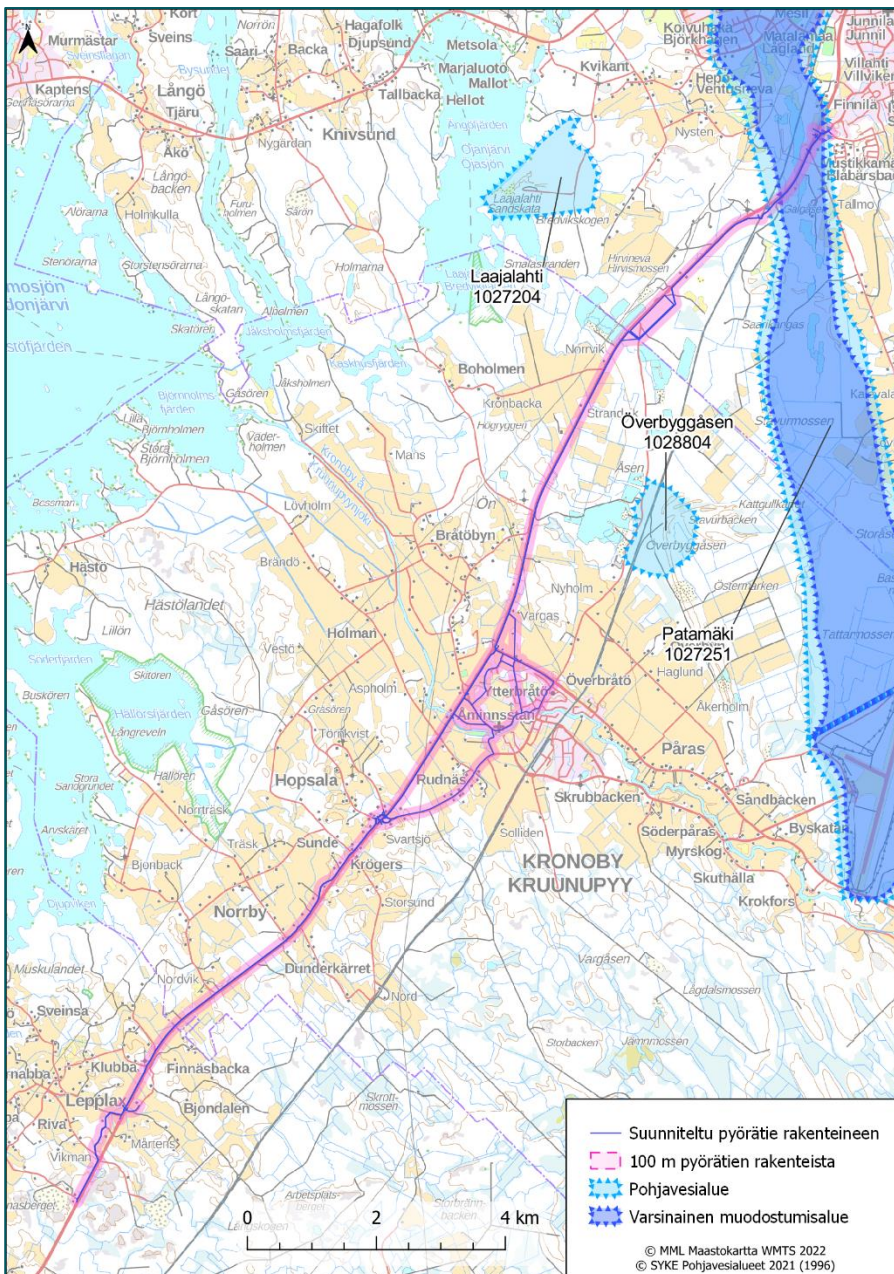
Vesilain suojeltavat vesiluontotyypit on esitetty vesilain (587/2011) 2. luvun 11 §:ssä. Suomen luontotyyppien uhanalaisuusluokitus pohjautuu Suomen luontotyyppien uusimpaan uhanalaisarviointiin (Raunio & Kontula (toim.) 2018). Uhanalaisten luontotyyppien arvioinnissa käytetyt uhanalaisluokat vastaavat pääpiirteissään lajien uhanalaisuustarkastelussa käytettyä luokittelua. Uhanalaisia ovat äärimmäisen uhanalaiset (CR), erit-täin uhanalaiset (EN) ja vaarantuneet (VU) luontotyypit.

Lajien uhanalaisuusluokitus perustuu uusimpaan uhanalaisuusarviointiin, joka on päivitetty vuonna 2019 (Hy-värinen ym. (toim.) 2019). Uhanalaisia ovat äärimmäisen uhanalaiset (CR), erittäin uhanalaiset (EN) ja vaa-rantuneet (VU) lajit. Silmälläpidettävät (NT) lajit eivät ole uhanalaisia lajeja.

4 Tulokset

4.1 Pohjavesialueet

Selvitysalueella on Kokkolan eteläosassa kolme pohjavesialuetta. Patamäen pinta-alaltaan laaja pohjavesialue sijoittuu pyörätien suunnittelualueelle pohjoisessa Kokkola–Seinäjoki junaradan–Mustikkamaan kohdalla. Laajalahden ja Överbyggåsenin pohjavesialueet sijaitsevat kumpikin yli 1,4 kilometrin päässä suunnittelualueesta (kartta 2.).



Kartta 2. Pohjavesialueet.

4.2 Luonnonsuojelualueet ja muut arvokkaat luontokohteet

Suunnittelualan länsipuolella on kaksi Natura 2000 -verkostoon kuuluvaa aluetta: Laajalahti (**FI1000004 SAC/SPA**) ja Hällörsfjärden (**FI0800052 SAC/SPA**). Ensin mainitun etäisyys suunnittelualueesta on lähimmillään noin 1,0 kilometriä ja jälkimmäisen noin 1,8 kilometriä.

Selvitysalueen lähistöllä ei sijaitse kansainvälisesti (IBA), kansallisesti (FINIBA) tai maakunnallisesti (MAALI) tärkeitä lintualueita.

4.3 Kasvillisuus ja luontotyypit

Kokkolan–Kruunupyyn–Pedersören pyörätie suurelta osin valtatie 8:n tuntumaan maaseutumaiseen kulttuuriympäristöön. Alueella on vaihtelevasti peltoja ja niihin yhteydessä olevia metsäsaarekkeita. Haja-asutus lomittuu peltojen ja metsien väliin. Tiiviimpi asutuskeskittymä alueella on Kruunupyyn keskustaajama. Maisemaan kuuluvat osana myös voimajohtolinjat, antennimastot sekä tiet, kadut ja pyörätiet.

Suurin osa alueen metsistä ovat tavanomaisessa metsätalouksikäytössä olevia kangasmetsiä. Alueella on metsäojitusten lisäksi tehty myös aukko- ja harvennushakkuita.

Alueen arvokkaat luontokohteet suunnitelma-alueen läheisyydessä on esitelty alla osa-alueittain pohjoisesta etelään kuvan 1 mukaan seuraavasti:

Boholmintie–Hirvineva (kohteet 1 ja 2)

Alueella on kaksi keski-ikältään yli 100-vuotiasta metsäkuviota, jotka sijaitsevat alle 100 metriä suunnitellun pyörätien keskilinjasta.

Kruunupyyn keskusta (kohde 3)

Kruunupyntien eteläosassa (tie nro 17959) on Suomen metsäkeskuksen avoimen metsä- ja luontotietoaineiston mukaan yksi erityisen tärkeä elinympäristökuvio, joka on määritetty suoelinympäristöksi. Alue sijaitsee alle 50 metrin etäisyydellä Kruunupyntiestä.



Kuva 2. Näkymä Kruunupyyn Kirkkotieltä.

Leplaksintie–Sunde (kohde 4)

Norrbyntien pohjoispuolella osittain pyörätielinjauksen kohdalla yksi vanhan metsän kuvio. Lisäksi Norrbyntien ja valtatie 8:n risteyksen kaakkoispuolella on metsäkeskuksen aineistossa erityisen tärkeä suoelinympäristö. Tämä kohde sijaitsee suunnittelualueen ulkopuolella, mutta kuitenkin suunnittelualueen välittömässä läheisyydessä.

Leplaksintie–Sunde (kohde 5)

Kohteen 5 alueella sijaitsee kolme keski-ikältään yli 100-vuotiasta metsäkuviota. Nämä kohteet ovat Ahventien eteläpuolella sekä Bjondahlintien varrella, sen kaakkoispuolella. Lisäksi Bodontien länsipuolella on yksi metsälain 10 §:n mukainen erityisen tärkeä suoelinympäristö.



Kuva 3. Valtatie 8:n ja Sotilastorppantien risteys selvitysalueen eteläosassa.

Paikkatietoaineistossa ei ollut havaintoja selvitysalueelta luontodirektiivin liitteiden II ja IV Suomessa esiintyvistä putkilokasvilajeista.

4.4 Eläimistö

Lähtötietojen (Lajitietokeskus 2022) mukaan suunnittelualueelta ei ole tiedossa uhanalaisten lajien havaintopaikkoja. Lähin tunnettu liito-oravan mahdollinen lisääntymis- ja levähdyspaikka sijaitsee Kruunupyyn keskustaajaman länsipuolella Hästöntien pohjoispuolella noin 700 metrin päässä valtatie 8:sta. Havainto on tehty vuonna 2018.

4.5 Ekologiset yhteydet

Ekologiset yhteydet ovat metsien tai virtavesien muodostamia kulkureittejä, joita pitkin eläimet ja kasvit voivat levittäytyä avoimempien tai rakennettujen alueiden läpi. Selvitysalue sijoittuu laajalle maa- ja metsätalousvaltaiselle alueelle, jolla muun muassa hirvieläimet liikkuvat aktiivisesti. Alueelle suunnitellulla maankäytöllä ei kuitenkaan ole merkittävää vaikutusta alueen ekologiin yhteyksiin ja lajiston kykyyn siirtyä eri alueiden välillä.

Lähin tunnettu liito-oravan elinalue sijoittuu noin 700 metrin etäisyydelle suunnittelualueesta. Suunnitelmalla ei ole vaikutusta liito-oravan liikkumisyhteyksiin, sillä elinympäristöltä säilyy metsäisiä kulkuyhteyksiä eri suuntiin hankkeen toteutumisesta riippumatta.

5 Virkistyskäyttö

Hankkeella lisätään kevyenliikenteen vaihtoehtoisia reittejä Kokkolan-Kruunupyyn ja Pedersören välillä ja osaltaan parannetaan alueella sijaitsevien virkistysalueiden saavutettavuutta. Samalla pyritään kasvattamaan pyörämatkailun ja vapaa-aikapyöräilyn vetovoimaa alueella.

6 Yhteenveto ja johtopäätökset

Suunnittelualueen lähialueella ei esiinny lähtötietoaineistojen mukaan merkittäviä luonnon arvokohteita kuten Natura 2000-alueita, luonnonsuojeluohjelman alueita, luonnonsuojelu- ja erämaa-alueita 2018 tai lintualueita (IBA, FINIBA, Maali-alueet). Metsäkeskuksen avoimien aineistojen mukaan suunnittelualueen tuntumassa on neljä Metsälain 10 §:n mukaista erityisen tärkeää elinympäristöä sekä kuusi yli 100-vuotiasta pienialaista metsäkuviota.

Lajitietokeskuksen (laji.fi) havaintoaineistossa on yksi havaintopaikka luontodirektiivin liitteen IV(a) lajista. Havainto koskee liito-oravaa. Havaintopaikka sijaitsee Dårholmenin lähellä noin 700 metriä suunnittelualueesta länteen. Muita uhanalaisten eläinlajien tai kasvien esiintymiä ei suunnittelualueella paikkatietoaineistojen mukaan sijaitse.

Pyörätien suunnittelualue sijaitsee vilkkaasti liikennöidyn valtatie 8:n välittömässä läheisyydessä ja tämän vuoksi onkin todennäköistä, että häiriöherkimpien lintu- tai eläinlajien pesimis- tai lisääntymispaikkoja ei ole pyörätien suunnittelualueella. Linnuista häiriöherkimpiä lajeja ovat esimerkiksi kanalinnut, pöllöt ja suuret päiväpetolinnut.

Alustava pyörätiesuunnitelma on laadittu siten, että se voidaan toteuttaa heikentämättä alueen läheisyydessä olevia arvokkaita luontokohteita. Mahdollinen linnustoon ja muuhun eläimistöön kohdistuva haitta ajoittuu pyörätien rakentamisvaiheeseen ja silloinkin lajeihin, jotka ovat tottuneet elämään ihmistoiminnan muokkaamissa kulttuuriympäristöissä. Rakentamisaikaisia haittoja eläimistölle voidaan lieventää ajoittamalla häiriötä aiheuttavat toiminnot pesimä- ja lisääntymisajan ulkopuolelle.

Lähteet

Hyvärinen, E., Juslén, A., Kemppainen, E., Uddström, A. & Liukko, U.-M. (toim.) 2019. Suomen lajien uhanalaisuus – Punainen kirja 2019. Ympäristöministeriö & Suomen ympäristökeskus. Helsinki. 704 s.

Kontula, T. & Raunio, A. (toim.) (2018a): Suomen luontotyyppien uhanalaisuus 2018. Luontotyyppien punainen kirja – Osa 1: Tulokset ja arvioinnin perusteet. Suomen ympäristökeskus ja ympäristöministeriö, Helsinki. Suomen ympäristö 5/2018. 388 s.

Kontula, T. & Raunio, A. (toim.) (2018b): Suomen luontotyyppien uhanalaisuus 2018. Luontotyyppien punainen kirja – Osa 2: luontotyyppien kuvaukset. Suomen ympäristökeskus ja ympäristöministeriö, Helsinki. Suomen ympäristö 5/2018. 925 s.

Lajitietokannan havainnot (www.Laji.fi).

Luonnonvarakeskus LUKE 2022. Metsävara-aineisto WFS 2022.

Leivo, M, Asanti, T, Koskimies, P, Lammi, E., Lampolahti, J, Mikkola-Roos, M ja Virolainen, E. 2002: Suomen tärkeät lintualueet FINIBA. BirdLife Suomen julkaisuja nro 4. Suomen graafiset palvelut, Kuopio. 142 s.

Maanmittauslaitos 2019: Kartta-aineistot. Avoimien aineistojen tiedostopalvelu. <<https://www.maanmittauslaitos.fi/asioi-verkossa/avoimien-aineistojen-tiedostopalvelu>>

Metsäkeskus 2022: Erityisen tärkeät elinympäristöt WFS 2022.

Mäkelä, K., Salo, P. 2021: Luontoselvitykset ja luontovaikutusten arviointi. Opas tekijälle, tilaajalle ja viranomaiselle. Suomen ympäristökeskuksen raportteja 47/2021.

Nieminen, M. & Ahola, A. (toim.) 2017. Euroopan unionin luontodirektiivin liitteen IV lajien (pl. lepakot) esitelyt. – Suomen ympäristö 1/2017: 1–278.

Suomen ympäristökeskus 2021: Pohjavesialueet 2021 (1996).

Suomen ympäristökeskus 2022: Avoin tieto – palvelu. <<https://www.syke.fi/avointieto>>