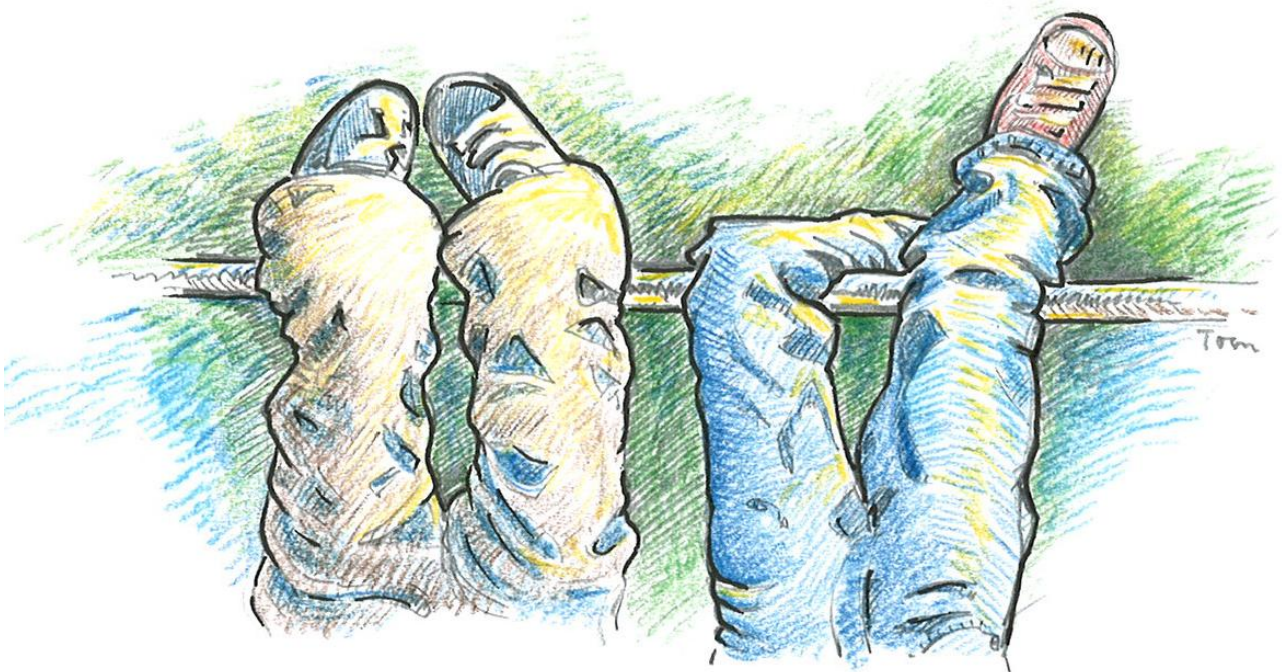


# Pedagogisk handbok för småbarnsfostran och förskola i Kronoby kommun



## Innehåll

INLEDNING .....	1
1. DEN TREDELADE STRATEGIN .....	3
2. STÖDFORMER .....	5
2.1. Allmänt stöd.....	5
2.1.1. Differentiering .....	6
2.1.2.Handledning till barn och hem .....	7
2.1.3. Stödundervisning och specialundervisning på deltid .....	7
2.1.4. Flexibel gruppindelning.....	7
2.1.5. Förskolekartläggning .....	8
2.1.6. Skolmognad .....	8
2.1.7.Handlednings- och stödtjänster .....	9
2.2. Intensifierat stöd .....	11
2.2.1. Pedagogisk bedömning .....	11
2.2.2. Beslut om intensifierat stöd .....	11
2.2.3. Plan för barnets lärande .....	11
2.2.4. Möjligheter till kartläggning vid oro i småbarnsfostran .....	12
2.3. Särskilt stöd .....	13
2.3.1. Pedagogisk utredning.....	13
2.3.2. Beslut om särskilt stöd.....	13
2.3.3. Individuell undervisningsplan – IP .....	13
3. STADIEÖVERGRIPANDE SAMARBETE .....	14
4. SAMARBETET MED VÅRDNADSHAVARNA .....	15

## MATERIAL OCH BLANKETTER SOM FINNS HOS ENHETERNA

### Allmänt stöd:

Förstadagsblanketten  
Djurens skola  
Differentiering  
Differentiering, case  
Hur lär sig ditt barn?  
Förskolekartläggningen  
Förskolebåten

### Intensifierat stöd:

Pedagogisk bedömning  
Plan för barnets lärande  
Kartläggningsmaterial för småbarnsfostran  
Titta vad jag kan  
Båten för småbarnsfostran

### Särskilt stöd:

Pedagogisk utredning  
Individuell undervisningsplan

### Stadieövergripande samarbete:

Årsklockan  
Information vid stadieövergång förskola-skola

### Elevvård:

Plan för elevvården  
Protokoll vid barnteamsmöte  
Plan mot våld, mobbning och trakasserier  
Krisplan och räddningsplan/Säkerhetsplan  
Kontaktuppgifter



## INLEDNING

Kronoby kommun har varit med i Kelpo-verksamheten från starten 2008. Under det första läsåret startades en flexibel undervisningsklass, Bonusklassen, i Ådalens skola. Under läsåren 2009-2011 har lärarna fått fortbildning och material har utarbetats. För att hela personalen ska ha tillräckliga redskap för att ta Kelpo-materialet i bruk hoppas vi kunna förverkliga ytterligare fortbildning och även arbetshandledning för den som önskar. Kronoby kommun fick ytterligare Kelpo-understöd för 2011 och under våren 2011 implementeras arbetssätten i den dagliga verksamheten ända från småbarnsfostran till åk 9. Hösten 2011 tas förändrade läroplaner i bruk i förskola och grundläggande utbildning.

Namnet Kelpo kommer från KEhittäminen, Laatu ja PerusOpetus. Utvecklingsarbetet har initierats av UBS och grundar sig på Specialundervisningsstrategin 2007.

Det handlar inte om att vi ska få nya, svårundervisade barn och elever eller införa nya stödformer. I stället är det fråga om att utveckla våra rutiner och strategier, så att vi så bra som möjligt kan ta vara på varje barns och elevs utvecklingspotential.

För personalen inom fostran och utbildning kan det handla om att  
 Utveckla sin förmåga att identifiera och bedöma särskilda inlärningsbehov hos barnen och eleverna  
 Utveckla sina färdigheter att möta olika behov hos barnen och eleverna  
 Få nya verktyg för genomförande av differentiering, stödundervisning och kompanjonundervisning  
 Utveckla kollegialt och yrkesövergripande samarbete

Vi som deltagit i Kelpo-utbildningen har flera gånger konstaterat att vi kan vara stolta över hur undervisningen i vår kommun fungerar. Vi har därför en bra grund att starta från när vi strävar efter att bli ännu bättre.

Materialet i denna pärm ska vara ett stöd för hela personalens arbete.

Info om KELPO-utvecklingsverksamheten:

[www.peda.net/veraja/tkk/kelpo](http://www.peda.net/veraja/tkk/kelpo)

Lag om ändring av lagen om grundläggande utbildning gavs 24.06.2010:

[www.finlex.fi/sv/laki/alkup/2010/20100642](http://www.finlex.fi/sv/laki/alkup/2010/20100642)

Grunderna för förskoleundervisningens läroplan 2010:

[http://www.oph.fi/lagar\\_och\\_anvisningar/laroplans-och\\_examensgrunder/forskoleundervisning](http://www.oph.fi/lagar_och_anvisningar/laroplans-och_examensgrunder/forskoleundervisning)

I Utvecklingsteamet för Kelpo-verksamheten i Kronoby har deltagit

Carina Ahlström, dagvårdschef

Maria Hongell, speciallärare

Lina Jungell, psykolog / Nina Vikström, vik. psykolog

Annika Kinnari, speciallärare

Monika Skuthälla, förskollärare (2010-)

Hanna Timmerbacka-Uusitalo, speciallärare

Anita Ånäs, specialbarträdgårdslärare

Viola Storbacka elevhandledare och Kelpokoordinator

Styrgruppen för Kelpo har bestått av

Leif Jakobsson, bildningschef

Tom Forsström, rektor

Camilla Sundberg, socialarbetare

samt utvecklingsteamets medlemmar

Materialet har illustrerats av Tom Tiainen

Förskolebåten, båten för småbarnsfostran och Titta vad jag kan har illustrerats av Monika Skuthälla

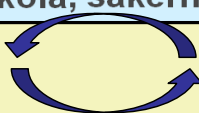
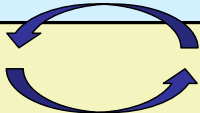
# 1. DEN TREDELADE STRATEGIN

Mycket av det som går under namnet Kelpo fungerar redan i vår kommun. Det nya är begreppen och att stödformerna nu blir mera strukturerade.

De tre stödformerna är ALLMÄNT STÖD, INTENSIFIERAT STÖD och SÄRSKILT STÖD. För att underlätta förståelsen av materialet har vi valt att genomgående färgkoda stödformerna på detta sätt. Material och blanketter som det hänvisas till i texten hittas under respektive mellanblad i samma färg längst bak i pärmen.

Grunden för allt stöd är möjligheterna till flexibel gruppering, gruppstorlek, kompanjonundervisning, teamundervisning och stöd som del av dagvården. Ökad medvetenhet ger möjligheter till ökad flexibilitet inom verksamheten.

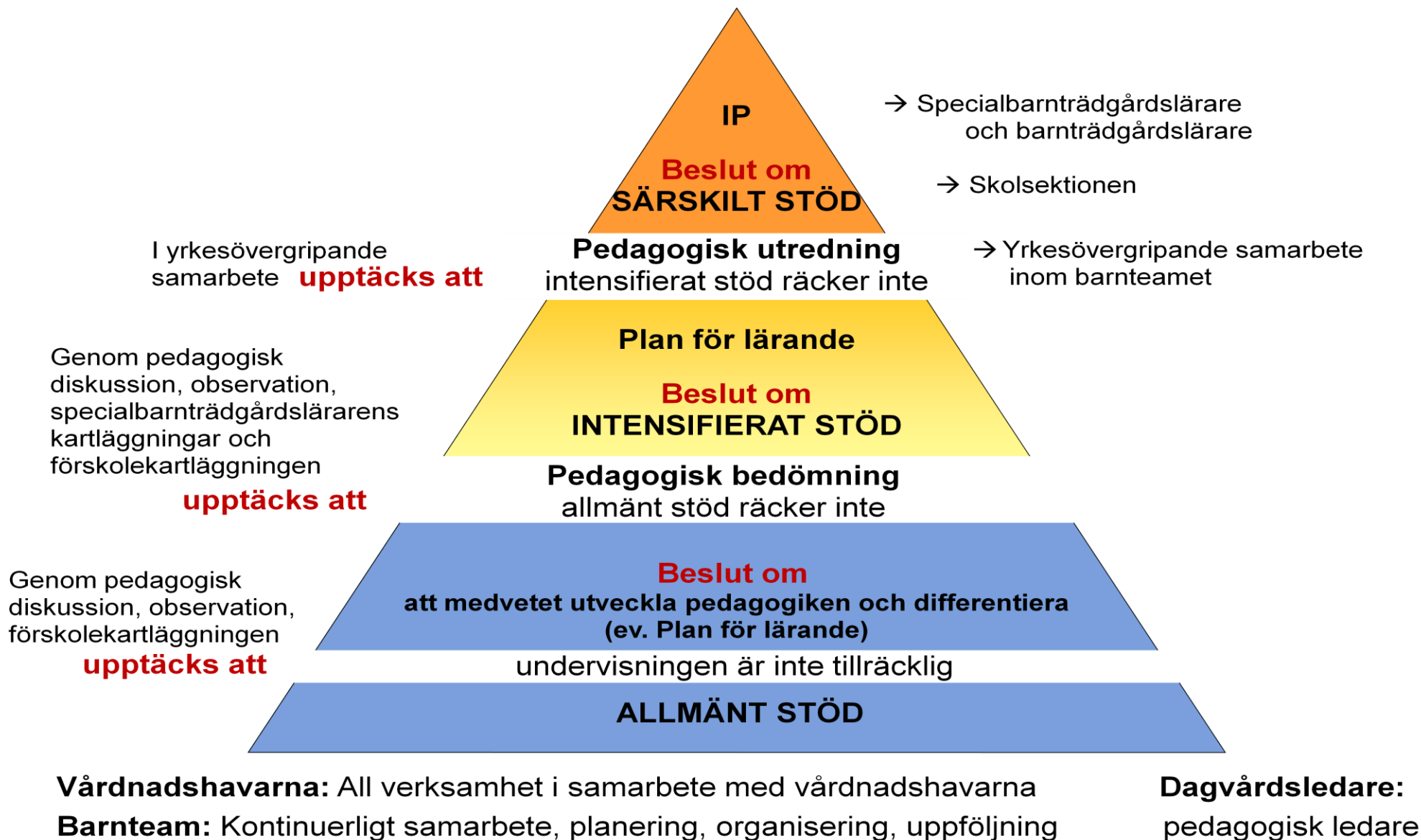
Det finns två olika tabeller som visualiserar den tredelade strategin. Den rektangulära tabellen nedan och stödtriangeln på nästa sida:

<b>EN GOD SKOLDAG:</b> högklassig grundläggande utbildning, en verksamhetskultur som stöder växande och utveckling, gemenskap, samarbete mellan hem och skola, säkerhet...		
<b>ALLMÄNT STÖD</b>		<b>INTENSIFIERAT STÖD</b>
		<b>SÄRSKILT STÖD</b>
<b>LAGSTADGADE PROCESSER:</b>	<i>Pedagogisk bedömning</i>	<i>Plan för elevens lärande</i>
	<i>Pedagogisk utredning</i>	<i>Beslut om särskilt stöd och IP</i>
<b>PLANERING AV UNDERVISNING OCH STÖD:</b>		
<b>Plan för elevens lärande</b>	<b>Plan för elevens lärande (obligatorisk)</b>	<b>IP (obligatorisk)</b>
	<b><u>STÖDFORMER</u></b>	
<b>differentiering</b> <b>elevhandledning</b> elevvårdsstöd <b>stödundervisning</b> specialundervisning på deltid hjälpmedel etc. assistentjänster <b>handlednings- och stödtjänster</b>	differentiering elevhandledning <b>elevvårdsstöd</b> stödundervisning <b>specialundervisning på deltid</b> hjälpmedel etc. <b>assistentjänster</b> <b>handlednings- och stödtjänster</b>	differentiering elevhandledning <b>elevvårdsstöd</b> stödundervisning specialundervisning på deltid <b>specialundervisning på heltid</b> <b>hjälpmedel etc.</b> <b>assistentjänster</b> <b>handlednings- o. stödtjänster</b>
<b>ORDNANDET AV STÖDET:</b> flexibel gruppering, gruppstorlek, kompanjonundervisning, teamundervisning, stöd som del av klubbverksamheten samt morgon- och eftermiddagsverksamheten		



Kronoby kommun  
Kruunupyyn kunta  
www.kronoby.fi

## Stödtriangeln



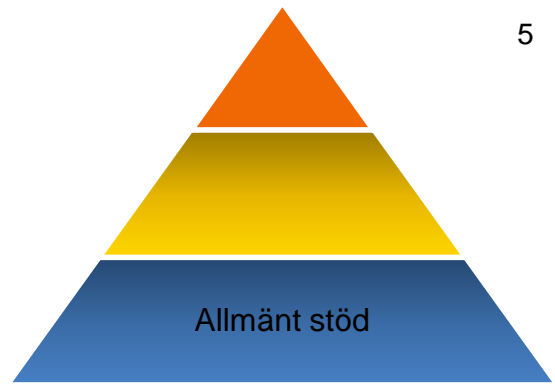


## 2. STÖDFORMER

### 2.1. Allmänt stöd

Det allmänna stödet är den grundläggande fostran som merparten av barnen i förskolan får.

Pedagogen samarbetar med den övriga personalen, vårdnadshavarna och elevvården. Dagvårdsledaren / daghemsföreståndaren är pedagogisk ledare.



För att i ett tidigt skede lära känna barnen och få vårdnadshavarnas förväntningar på samarbete kan man i förskolan använda sig av förstadsblanketten.

Undervisningen utvärderas i pedagogiska diskussioner mellan barnets personal, i samtal med barnet, genom observation, kartläggningar osv. Om det framkommer att undervisningen inte är tillräcklig för barnet behöver pedagogiken medvetet utvecklas. Detta kan ske genom:

#### **Pedagogiska lösningar**

- flexibla grupparrangemang
- kompanjonundervisning
- undervisningsmetoder
- hjälpmedel
- läromedel och annat stöd

#### **Lösningar i inlärningsmiljön**

- inredning, möblering, skärmar,..
- lösningar i omklädnings- och matsituationen
- struktur och rutiner
- bemötande av barnet
- beaktande av barnets delaktighet, intressen och valmöjligheter
- socialt stöd som t.ex. kompisstöd

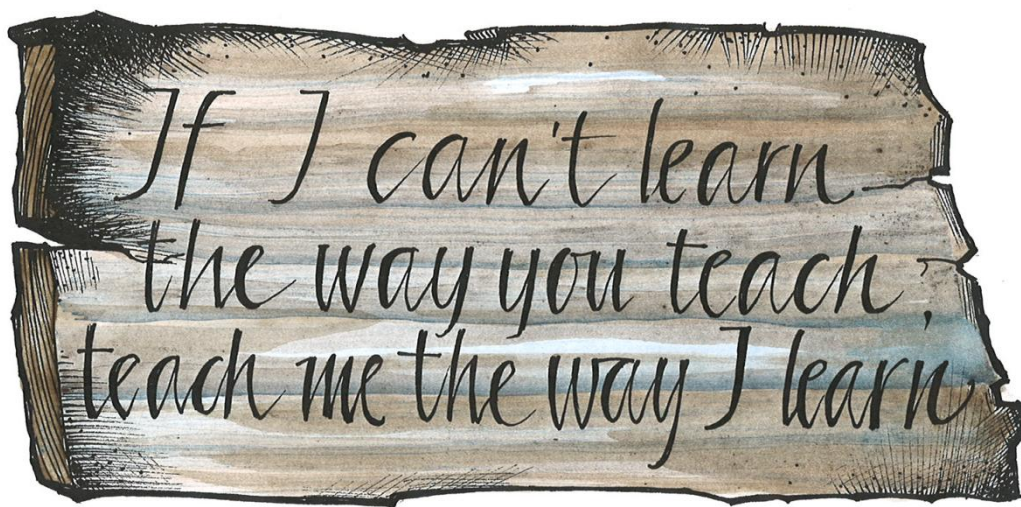
#### **Elevvård**

- stöd till barnet från elevvårdande personal
- handledning till undervisningspersonalen

### 2.1.1. Differentiering

Differentiering är en process där barnets färdigheter, inlärningsprofil och intressen tas i beaktande i planeringen av verksamheten. Till differentieringen hör också att ta hänsyn till inlärningsmiljön och till barnets emotionella behov.

Differentiering är inte bara att ta hänsyn till barn med svårigheter utan att också uppmärksamma de starka och duktiga så att alla får utvecklas optimalt.



Material om differentiering:

- ☞ Bild och text till *Djurens skola*
- ☞ *Differentiering*, material utarbetat av utvecklingsteamet 2010
- ☞ *Differentiering*, case från fortbildningsdagen 22.09.09
- ☞ Fil. Dr. Lena Boströms material om Lärstilar [www.larstilscenter.se](http://www.larstilscenter.se)
- ☞ Lena Boströms arbetsmaterial *Hur lär sig ditt barn?*



### 2.1.2.Handledning till barn och hem

I småbarnsfostran och i förskolan finns en unik kontakt med vårdnadshavarna, som det gäller att värna om. Personalen kan i samtal med barnet och med vårdnadshavarna diskutera barnets starka sidor och försöka hitta lösningar för det som känns svårt.

### 2.1.3. Stödundervisning och specialundervisning på deltid

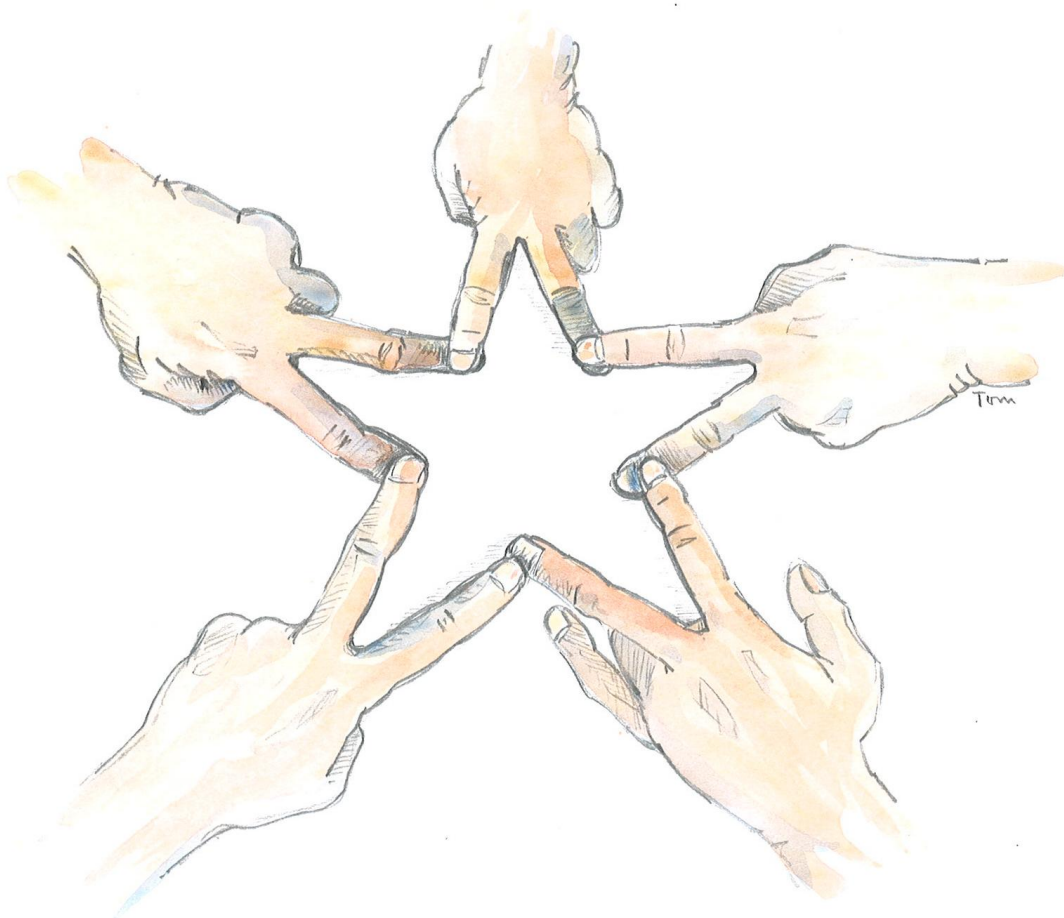
Varje barn ska ha möjlighet att utgående från sina förutsättningar få stöd för växande och lärande och för att utveckla sina förutsättningar för lärande genast när behov uppstår. Särskild uppmärksamhet ska ägnas åt att bedöma behovet av stöd hos ett barn som beviljats uppskov med skolstarten.

Barnet har också rätt att få stöd för sin utveckling (specialundervisning på deltid) vid sidan av den övriga verksamheten.

### 2.1.4. Flexibel gruppindelning

Det finns många möjligheter till flexibilitet och samarbete som vi kanske inte ens tänkt på. Varför inte pröva olika modeller! T ex

- ☞ smågruppsarbete utgående från barnens olika utvecklingsbehov
- ☞ byte av arbetsuppgifter mellan personalen



### 2.1.5. Förskolekartläggning

**Förskolekartläggningen** är tänkt att vara:

- ☞ ett hjälpmedel för förskolläraren/barntädgårdsläraren i det dagliga arbetet
- ☞ ett underlag för samtal med barnens vårdnadshavare under förskoleåret samt visa på mognad och/eller delområden som kunde tränas.
- ☞ en länk som binder samman förskolan och skolan, där kunskap vidarebefordras.

Förskolans främsta uppgift är att stöda barnet till en god inlärningsberedskap.

Genom kartläggning av barnets förmågor och individualitet ges förskolan bättre förutsättningar att planera verksamheten och kan därför stimulera barnet på den nivå det finns.

Första sidan "Välkommen till förskolan" skall sändas hem till vårdnadshavarna inför höstens samtal med vårdnadshavarna (enkelsidig kopiering).

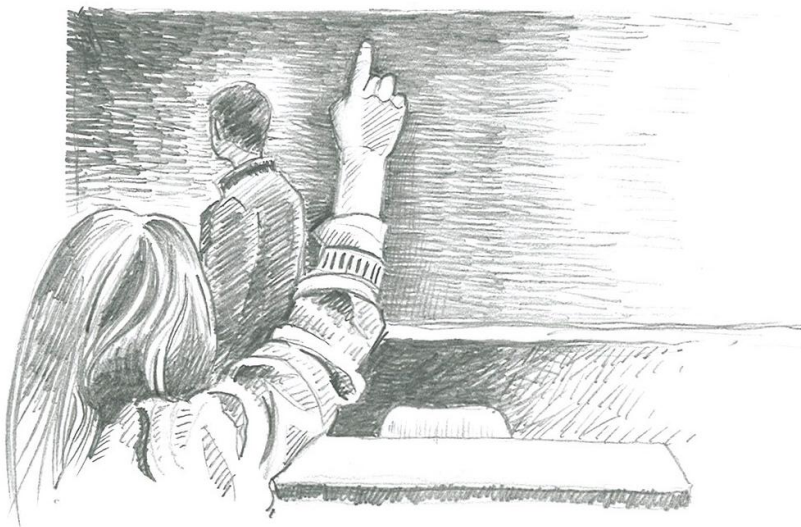
Kartläggningmaterialet kopieras dubbelsidigt och stansas ihop från pärmbilden och till och med bilagorna.

Sammanställning av kartläggningen överförs till förskolebåten i A3 pappersformat och fungerar som underlag vid samtalen. Med vårdnadshavarnas skriftliga tillåtelse, underskrift, överförs förskolebåten vid studieövergången från förskolan till skolan, till den lärare som tar emot de blivande ettorna. Viktigt är att materialet hålls konfidentiellt.

Kartläggningen ges till vårdnadshavarna (sätts inte i dokumentpärmarna) när barnet går ut förskolan. Inget material arkiveras.

### 2.1.6. Skolmognad

Ett skolmoget barn ser fram emot att få börja skolan och är intresserat av bokstäver och siffror. Barnet kan även ta emot information och fungera i grupp. När barnet får en bra skolstart stärks självförtroendet, som är en väsentlig del av skoltrivseln och framgången.



Skolmognad är ett mångfacetterat begrepp som består av:

- ☞ Fysisk och motorisk mognad
- ☞ Social och emotionell (känslomässig) mognad
- ☞ Språklig mognad och matematisk mognad

Barn mognar olika snabbt och därför är skolmognad inte något mått på intelligens.

För barn som behöver mera tid att mogna eller som eventuellt behöver stöd i skolan görs en kartläggning av specialbarntädgårdslärare/speciallärare. Enligt överenskommelse med vårdnadshavare och förskollärare/barntädgårdslärare rekommenderas barnet vid osäkerhet eller behov vidare till psykologbedömning av kommunens psykolog. Specialbarntädgårdslärare/speciallärare samarbetar med förskolan under verksamhetsåret.

### 2.1.7.Handlednings- och stödtjänster

- ☞ Många tankar klarnar ofta i diskussion med andra, t ex:
- ☞ specialbarntädgårdslärare eller speciallärare
- ☞ hälsovårdare
- ☞ psykolog, socialarbetare
- ☞ utomstående tjänster, t.ex. terapeuter, handledare
- ☞ Nyttig information kan även fås från  
[www.folkhalsan.fi](http://www.folkhalsan.fi)  
[www.speres.fi](http://www.speres.fi)  
[www.edu.fi](http://www.edu.fi)

En av grundtankarna i Kelpo är att det yrkesövergripande samarbetet ska förbättras. Som bilaga till planen för elevvård finns uppdaterade kontaktuppgifter till yrkesgrupper inom undervisnings-, hälso-, socialsektorn, polisen, m.fl.

Under 2011 kan vi också med Kelpo-medel finansiera arbetshandledning för den personal som så önskar.

För att orka med de utmaningar som arbetet ger behöver vi också ta hand om oss själva. Vidsomsorden av Börje Ring på följande sida citerades under fortbildningsdagen 14.08.2009:

En man for på ett blyxtbesök ut på landet till sin far som levde där med sina katter.

"Jag stannar inte länge här, jag har ont om tid idag, det snurrar runt mest hela tiden.

Jag sliter men får inget gjort, jag är ett nervvrak när som helst. Säg, varifrån får du din stillhet?"

Den gamle lutar sig nu tillbaks.

"Lyssna nu på mig en stund, för det är faktiskt ganska enkelt.

När jag sover, sover jag. När jag vaknar, vaknar jag.

När jag tänker, tänker jag. När jag äter, äter jag.

När jag jobbar, jobbar jag. När jag drömmer, drömmer jag.

När jag talar, talar jag. När jag lyssnar, lyssnar jag."

"Säg vad, är nu detta för prat? Jag gör ju likadant som du, men ändå når jag ingen stillhet."

Den gamle lutar sig nu tillbaks.

"Lyssna nu på mig en stund, du gör det mesta annorlunda.

När du sover, vaknar du, när du vaknar tänker du.

När du tänker äter du, och när du äter, jobbar du.

När du jobbar drömmer du, när du drömmer, talar du.

När du talar, lyssnar du. När du lyssnar, sover du.

Men...

När jag sover, sover jag. När jag vaknar, vaknar jag.

När jag tänker, tänker jag. När jag äter, äter jag.

När jag jobbar, jobbar jag. När jag drömmer, drömmer jag.

När jag talar, talar jag. När jag lyssnar, lyssnar jag."

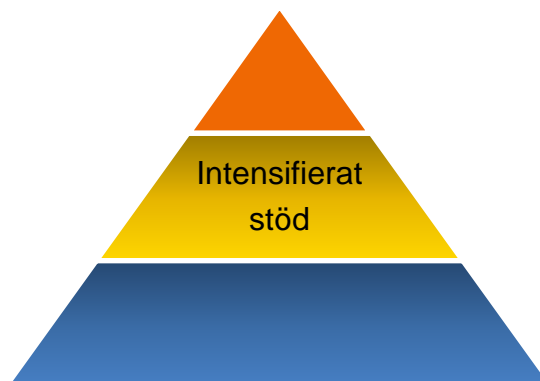
Säg, varifrån får  
du din stillhet?

När jag jobbar, jobbar jag.  
När jag drömmer, drömmer jag.



## 2.2. Intensifierat stöd

När det framgår att barnet för sin inläring behöver regelbundet stöd eller flera olika stödformer samtidigt bör man överväga intensifierat stöd. Behovet av det intensifierade stödet utreds genom en pedagogisk bedömning.



### 2.2.1. Pedagogisk bedömning

Genom *pedagogisk bedömning* strukturerar personalen sin oro och för ärendet framåt för barnets och personalens bästa. I den pedagogiska bedömningen betonas personalens pedagogiska omdöme och den samlade kunskapen om barnet. Konkreta åtgärder blir klart formulerade.

I den pedagogiska bedömningen redogör förskolläraren/barnträdgårdsläraren för barnets starka sidor och hur man kunde stöda dessa. Pedagogen uttrycker också sin oro och motiverar varför intensifierat stöd borde inledas. De åtgärder som hittills vidtagits inom allmänt stöd antecknas.

Förskolläraren/barnträdgårdsläraren kommer med barnteamet överens om när ärendet kan behandlas och blanketten medtas till mötet.

För den pedagogiska bedömningen behövs inte vårdnadshavarnas underskrifter, men det är viktigt att hemmet är med i diskussionerna!

### 2.2.2. Beslut om intensifierat stöd

På basen av den pedagogiska bedömningen görs ett beslut om ifall de fortsatta åtgärderna kan göras inom allmänt stöd eller om det behövs intensifierat stöd och en plan för barnets lärande.

Beslutet om intensifierat stöd sker i samarbete mellan förskolläraren / barnträdgårdsläraren, barnet, vårdnadshavarna och barnteamet. Konkret går detta till så att förskolläraren/barnträdgårdsläraren tar med den pedagogiska bedömningen till barnteamet, där man tillsammans beslutar om de fortsatta åtgärderna.

### 2.2.3. Plan för barnets lärande

I samarbete med barnet, vårdnadshavarna och elevvården uppgörs en *plan för barnets lärande* där det intensifierade stödet definieras: Vad görs mera och på annat sätt än hittills?

Plan för barnets lärande är obligatorisk för den som får intensifierat stöd. Även barn i allmänt stöd kan ha en plan för lärande.

#### 2.2.4. Möjligheter till kartläggning vid oro i småbarnsfostran

Alla barn är individer och utvecklas olika. När personal eller vårdnadshavare känner oro för något i barnets utveckling kan det vara bra att ha verktyg för att reda ut om oron är befogad.

I *1-åringen, 2-åringen, 3-åringen, 4-åringen* och *5-åringen* (kartläggningsmaterial utarbetat i Kristinestad) kan personalen tillsammans fylla i om oro uppstår. Be vårdnadshavarna i så fall berätta om sitt barn utgående från *Titta vad jag kan 1år, 2år, 3år, 4-år, 5-år*. Personalens kartläggning sammanställs till *båten för småbarnsfostran* i A3 pappersformat.

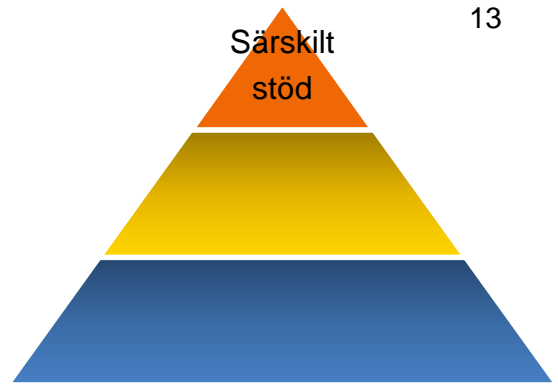
Dessa båda kartläggningar "Titta vad jag kan" och "båten för småbarnsfostran" ligger till grund för samtal med vårdnadshavarna och specialbarntädgårdsläraren vid planering av eventuella fortsatta åtgärder.

"Båten för småbarnsfostran" (kom ihåg vårdnadshavarnas underskrift!) kan fungera som information vid stadieövergång från småbarnsfostran till förskola. Informera vårdnadshavarna om informationsgången. Viktigt är att materialet hålls konfidentiellt.



## 2.3. Särskilt stöd

Om intensifierat stöd inte räcker ska barnet ges särskilt stöd. Detta stöd motsvarar det som tidigare kallades överföring till specialundervisning. Barn med 11-årig läroplikt hör till särskilt stöd.



Tanken med det tredelade stödet är att åtgärderna börjar nerifrån upp. Det vill säga att man först utvecklar det allmänna stödet, sedan det intensifierade och först som sista åtgärd överför till särskilt stöd. Ett beslut om särskilt stöd kan ändå fattas redan innan förskoleundervisningen eller den grundläggande utbildningen om det framgår av en psykologisk eller medicinsk bedömning att undervisningen till följd av handikapp, sjukdom, försenad utveckling, störningar i känslolivet eller någon annan jämförbar orsak inte kan ordnas på annat sätt.

Det särskilda stödet ska föregås av en pedagogisk utredning.

### 2.3.1. Pedagogisk utredning

Den *pedagogiska utredningen* görs i yrkesövergripande samarbete inom barnteamet. Det är viktigt att barnet och vårdnadshavarna hörs. Den pedagogiska utredningen ska vid behov kompletteras med ett psykologiskt eller medicinskt expertutlåtande eller en social utredning.

### 2.3.2. Beslut om särskilt stöd

Beslutet om särskilt stöd är ett skriftligt, tidsbundet förvaltningsbeslut som görs av skolsektionen och kan överklagas av vårdnadshavarna. Beslutet granskas åtminstone efter årskurs två samt före uppflyttningen till årskurs sju.

I beslutet om särskilt stöd anges platsen för undervisningen, den normala undervisningsgruppen, eventuella tolknings-, assistenttjänster och övriga tjänster samt nödvändiga undantagsarrangemang i undervisningen.

### 2.3.3. Individuell undervisningsplan – IP

För barn under särskilt stöd ska en *individuell undervisningsplan* göras. Planen görs i samarbete med barnet, vårdnadshavaren och den personal som har ansvar för barnet.

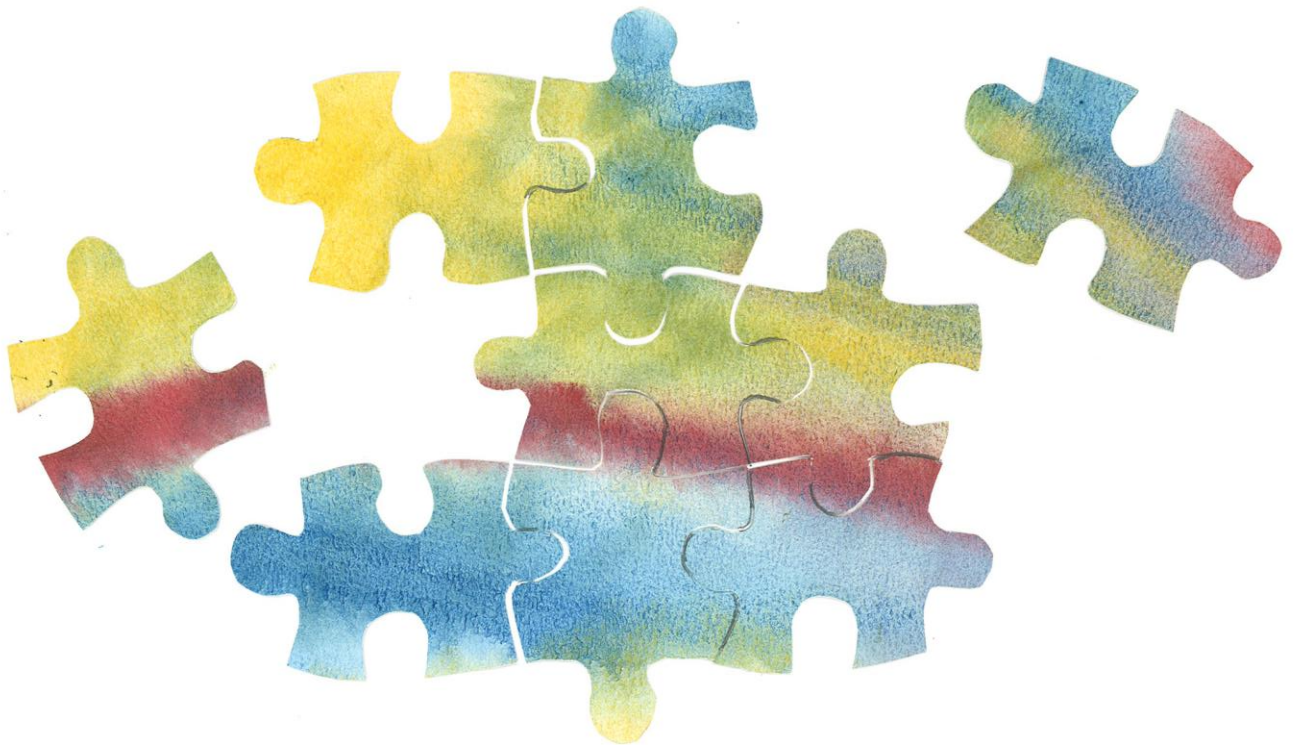
Den individuella undervisningsplanen är ett pedagogiskt styrdokument för barnets undervisning och fostran. Den ska granskas vid behov, dock minst en gång per läsår. IP:n är inget förvaltningsbeslut och kan därför inte överklagas.

### 3. STADIEÖVERGRIPANDE SAMARBETE

Det är viktigt att nödvändiga uppgifter förs över till de som ansvarar för undervisningen i följande stadium. Hur samarbetet genomförs beskrivs i *Årsklockan*.

För information vid stadiövergång förskola - skola används *förskolebåten*.

För information vid stadiövergång småbarnsfostran – förskola används vid behov *båten för småbarnsfostran*, i övrigt ges muntlig information.



## 4. SAMARBETET MED VÅRDNADSHAVARNA

All undervisning ska genomföras i samarbete med hemmen. Vårdnadshavaren har det primära ansvaret för sitt barns fostran. Personalen stöder hemmet i den fostrande uppgiften.

Ett gott samarbete med vårdnadshavarna är därför en förutsättning för att vi ska lyckas i vårt arbete. Det är vårt ansvar att skapa ett samarbetsklimat där vårdnadshavaren känner sig viktig och värdefull. Ett redskap till detta är att inte stämpla barnet eller utgå ifrån problemen (vilket oftast resulterar i att vårdnadshavaren går i försvar). Utgå i stället från barnets resurser och redogör sedan ärligt för din subjektiva oro för barnet. Då skapas en gemensam plattform att tillsammans med vårdnadshavarna planera hur stödet till barnet ska utformas:

Några tips om att ta upp och samtala om din oro med vårdnadshavare  
(enligt Ta upp oron, Eriksson & Arnkil 2010, Stakes)

1. Tänk noga igenom din oro och fundera: För att kunna stöda barnet, i vilka angelägenheter behöver du verkligen vårdnadshavarnas hjälp? Skriv gärna ner dina tankar så blir de tydligare. Uttryck din oro i konkret beskrivning av beteenden och situationer - inte egenskaper.
2. Tänk efter vad det är som går bra och fungerar i ditt arbete med barnet.
3. Fundera över hur du nu kan uttrycka både det goda och det som oroar dig så att det inte tolkas som kritik eller beskyllningar.
4. Försök förutsäga vad som händer om du gör som du tänkt - hur kommer man att reagera på dina ord?
5. Försök hitta ett sådant sätt att uttala din oro som öppnar för möjligheter att samtala, lyssna och fortsätta bygga samarbete. Pröva dina idéer i fantasin, testa dem i dina tankar, eventuellt kan du för att få synpunkter uttala tankarna högt för en arbetskamrat.
6. Förändra ditt sätt att närma dig saken om dina tankeexperiment ger negativa känslor, dvs. att du antar att du inte kommer att få igång en dialog eller att det inte går att fortsätta dialogen senare heller.
7. När du känner att du hittat ett konstruktivt och respektfullt sätt att närma dig ämnet kan du ta upp din oro och samtala om den vid en passande tidpunkt på ett lämpligt ställe.
8. Lyssna och var flexibel, det är ju frågan om en dialog i ett möte mellan människor - genomför alltså inte mötet mekaniskt och utan att bry dig om situationen.
9. Tänk igenom allt som händer: Gick det som du trodde? Vad lärde du dig? Hur tryggar du för din del att dialogen och samarbetet fortsätter?
10. Kom framför allt ihåg att det du gör är att be om hjälp för att minska din oro; för att allt skall gå väl för barnet är det viktigaste att man kan fortsätta arbeta tillsammans.