



Jakobstadsregionens
Pietarsaarensedun

INTEGRATIONSPROGRAM KOTOUTTAMISOHJELMA 2022 - 2025

**Välkommen med!
Tervetuloa mukaan!**

1. Inledning	3
2. Integrationsprogram 2022 -2025	4
2.1 Utvärdering och beredning	6
2.2 Sysselsättning	8
2.3 Boende	14
2.4 Utbildning	17
2.5 Välmående	19
2.6 Socialt kapital & sociala kontakter	22
2.7 Språk och kulturkompetens	25
2.8 Säkerhet och stabilitet	27
3. Integrationservice i Jakobstadsregionen	29
4. Integrationsprogrammets verkställande och utvärdering	32
5. Källförteckning	33

Integrationsprogrammet har sammanställts av Eva Gädda, tillsammans med Annika Häger, Pia Fraktman och personalen vid integrationsenheten i Jakobstadsregionen.

Foto på pärmen: [krakenimages](#) via [Unsplash](#)

1. INLEDNING

Till Jakobstadsregionen räknas Jakobstad, Kronoby, Larsmo, Nykarleby och Pedersöre. Kommunerna i Jakobstadsregionen har haft ett gemensamt integrationsprogram sedan år 2010. Lagen om främjande av integration förpliktar kommunen eller flera kommuner tillsammans att göra upp ett integrationsprogram. Programmet ska göras upp med fyra års mellanrum. Detta integrationsprogram är i kraft 2022 - 2025 och ersätter det tidigare integrationsprogrammet.

Lagen om främjande av integration¹ (1386/2010) trädde i kraft 1 september 2011 och uppdateras som bäst. Lagens syfte är att stödja invandrades delaktighet i samhället och sörja för att alla invandrare får basinformation om det finska samhället, arbetslivet och om tjänster som främjar integrationen. Syftet är dessutom att lokalt eller regionalt främja internationalitet, jämlikhet och likabehandling samt positiv växelverkan mellan olika befolkningsgrupper. I lagen betonas speciellt informering under den första tiden samt rådgivning och vägledning av invandrare. Lagstiftningen om främjande av invandring och integration och dess utvecklingsarbete baserar sig på de målsättningar som Finlands regering har dragit upp, på Europeiska unionens (EU) lagstiftning samt på internationella avtal som binder Finland (europeiska människorättskonventionen, konventionen mot tortyr, barnkonventionen och flyktingkonventionen). Lagen om främjande av integration tillställer kommunerna det allmänna ansvaret och samordningsansvaret för utveckling av invandrarnas integration samt planeringen och uppföljningen av den på lokal nivå. Kommunen har således skyldighet att sörja för att alla kommunens tjänster även lämpar sig för invandrare och att invandrarna har tillgång till de tjänster de behöver i kommunen. Tjänsterna kan även produceras i samarbete mellan kommuner.

Jakobstadsregionen tog emot de första vietnamesiska kvotflyktingarna år 1989. En systematisk mottagning av flyktingar började år 2010, då en gemensam integrationsenhet grundades och man tog emot 36 burmesiska kvotflyktingar. År 2011 tog man emot 79 afghaner, år 2012 50 afghaner och under åren 2014, 2015 och 2016 50 syriska kvotflyktingar vardera till regionen. Åren 2017-2019 togs ett gemensamt beslut att fördubbla kvoten och år 2017 tog man således emot 100 kvotflyktingar från Syrien. Under föregående integrationsprogram 2018 - 2021 har tagits emot enligt följande: år 2018 togs emot 42 syrier (varav en del anlände först 2019), år 2019 togs emot 44 kvotflyktingar, varav 14 kongoleser. Detta var den första mottagningen av kongolesiska flyktingar. År 2020 togs emot 61 kvotflyktingar, varav 49 kongoleser. År 2021 tas emot 60

¹ Lag om främjande av integration 30.12.2010/1386

kvotflyktingar från demokratiska republiken Kongo och Syrien. Under år 2019 - 2020 har förutom kvotflyktingar anlant ca 10 - 20 asylsökande som beviljats uppehållstillstånd. Antalet asylsökande som beviljats uppehållstillstånd har minskat i Jakobstadsregionen.

Andelen invandrare ökar såväl nationellt som regionalt, men Finland har i internationell jämförelse fortfarande låg andel personer med utländsk bakgrund. De vanligaste grunderna för invandring till Finland är arbete (47,1 %) och familj (20,1 %). Invandring på basen av internationellt skydd och kvotflyktingar utgör endast 6,4 % av den totala invandringen till Finland². År 2020 utgör personer med utländsk bakgrund ca 8 % av den totala befolkningen i Finland³. Enligt Statistikcentralen är andelen med utländsk bakgrund 10,1 % i Jakobstad, 4 % i Kronoby, 3,1 % Larsmo, 8,1 % Nykarleby och 3,4 % i Pedersöre 3,4 %⁴. Andelen utländska personer med flyktingbakgrund i Jakobstadsregionen är uppskattningsvis ca 15 %.

2. INTEGRATIONSPROGRAM 2022 -2025

I lagen om främjande av integration ges rekommendationer om innehållet i integrationsprogrammet. Där konstateras att kommunens/kommunernas integrationsprogram kan innehålla en redogörelse för hur det har samband med kommunens strategiska planering. Integrationsprogrammet borde innehålla en plan för integrationsfrämjande och stödjande åtgärder, en flerårig plan för anvisande till kommuner, en plan för hur barns och ungas integration ska främjas, en plan för hur integrationen ska främjas och det sociala stärkas bland grupper som står utanför arbetskraften, en plan för främjande av goda etniska relationer och en dialog mellan olika kulturer samt en plan för uppföljning av integrationsprogrammet⁵.

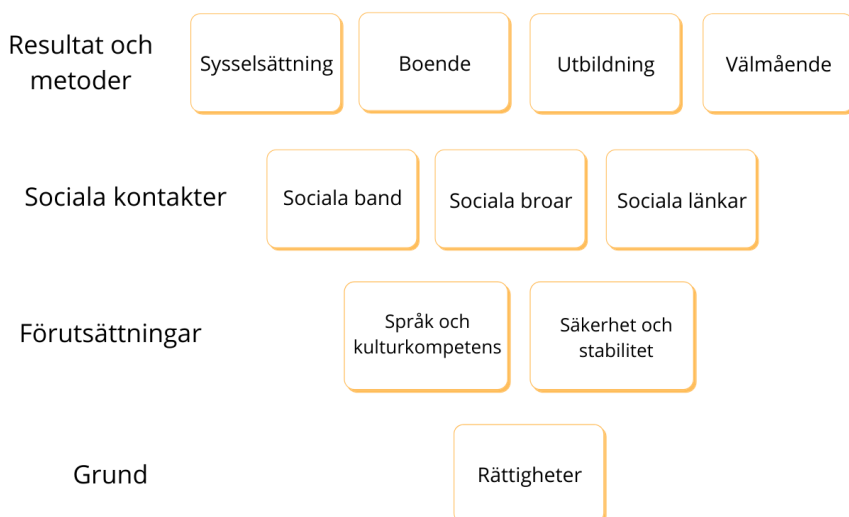
² Statsrådet, 2021. Lägesöversikt över migrationen 01/2021. Finlands befolkning blir mer heterogena - med regionala variationer

³ Statistikcentralen. Maahanmuuttajat väestössä

⁴ Statistikcentralen. Maahanmuuttajat 2020 kuntakartta

⁵ Lag om främjande av integration 30.12.2010/1386

Integrationsprogrammets referensram utgörs av Ager & Strangs (2008) begreppsram för integration där man har strävat till att definiera centrala delområden för en lyckad integration⁶. Begreppsram för kärnområden inom integration⁷:



Referensramen lyfter fram fyra teman: sysselsättning, boende, utbildning och välmående. Dessa delområden kan observeras både som målsättningar för en lyckad integration och som sätt för att främja integrationen. Referensramen i sin helhet formar den målinriktade stommen för integrationsprogrammet, där arbete, boende, utbildning, välmående och socialt kapital lyfts fram som åtgärdsområden. Språk och kulturkompetens, säkerhet och stabilitet samt grunden till uppehållet (rättigheterna) beaktas inom alla åtgärdsområden. Integration är ett område i ständig förändring. Ager och Strangs begreppsram skänker en nödvändig stabilitet åt utformningen av kommunens integrationstjänster.

Kommunernas strategier samt aktuella rapporter, forskning och information kring invandring på nationell och regional nivå är styrande dokument för uppgörande av målsättningarna i detta integrationsprogram.

⁶ Ager, A. & Strang, A., 2008, Understanding Integration: A Conceptual Framework. Journal of Refugee Studies, 21 (2), 166-191

⁷ Häger, A:s 2021 tolkning av Ager & Strangs, 2008 begreppsram

På nationell nivå kan det pågående reformarbetet kring integrationsfrämjande tjänster, vilket presenteras i statsrådets färskva integrationspolitiska redogörelse, lyftas fram alldeles speciellt⁸. Reformarbetet är högaktuellt, och kan i flera avseenden också kopplas till Jakobstadsregionens arbete med Agenda 2030 och hållbarhet. Såväl social, ekonomisk som miljömässig hållbarhet är teman som tas upp i flertalet av kommunernas och Jakobstadsregionens strategidokument⁹. I och med detta blir det framöver allt viktigare att fundera kring hållbar integration, vad det betyder i teori och praktik och hur de integrationsfrämjande tjänsterna ska utformas så att de stöder en sådan utveckling. Integrationsprogrammets namn *Välkommen med!* visar vart vi strävar - till delaktighet och inkludering av invandrare och mot en integration som aktiverar både invandrare och lokalsamhället.

2.1 UTVÄRDERING OCH BEREDNING

Integrationsprogrammets målsättningar finns med i kommunernas verksamhetsplaner och utvärderas årligen i samband med bokslutet. En allmän utvärdering av integrationsprogrammet 2018 - 2021 och dess uppställda målsättningar görs i detta integrationsprogram inom varje sektion samtidigt som nya målsättningar sätts. Utvärderingen är både kvalitativ och kvantitativ. En fördjupad utvärdering av invandrades sysselsättning ges i rapporten *Invandrades sysselsättning i Jakobstadsregionen (07/2021)*¹⁰ där en aktuell situationsbild presenteras.

Som ett steg i utvärderingen av integrationsprogrammet 2018 - 2021 och beredningen inför integrationsprogrammet 2022 - 2025 har ett speciellt fokus lagts vid lokalsamhällets deltagande och möjlighet till påverkan. Detta är helt i enlighet med kommunernas strategier där man lyfter fram vikten av att höra invånarna i beslutsfattandet och skapa förutsättningar för deltagande, påverkan och dialog. I en av kommunerna har man särskilt velat understryka att referensgrupper ska höras i frågor som specifikt berör dem.

Integrationsenheten har under perioden maj - september 2021 ordnat workshoppar för att höra experter och referensgrupper kring för integrationen centrala teman:

✓ **Utbildning**, 12.5.2021. Deltagare: nätverket för vuxenutbildning,

⁸ Statsrådets redogörelse om behoven av att reformera integrationsfrämjandet, 2021.

⁹ Österbotten ställer om. Färdplan för hållbarhet och cirkulär ekonomi

¹⁰ Invandrades sysselsättning i Jakobstadsregionen 07/2021

integrationsenheten.

✓ **Trygghet och stabilitet**, 1.6.2021. Deltagare: utlänningspolisen, integrationsenheten.

✓ **Boende**, 15.6.2021. Deltagare: kommunala bostadsbolag, privata hyresvärdar, boenderådgivare, integrationsenheten.

✓ **Invandrarkvinnor**, 19.8.2021. Deltagare: invandrarkvinnor med olika etnisk bakgrund, integrationsenheten.

✓ **Socialt kapital och sociala kontakter**, 2.9.2021. Deltagare: föreningar, projektet Föreningsliv för alla, integrationsenheten.

✓ **Invandarmän**, 6.9.2021. Deltagare: invandarmän med olika etnisk bakgrund, integrationsenheten.

✓ **Hållbarhet**, 23.9.2021. Deltagare: Concordia, integrationsenheten.

En workshop kring hälsa var planerad, men kunde av praktiska orsaker inte genomföras. Workshopparna kompletterades med en kommunturné där integrationsenhetens personal besökte Pedersöre (21.6.2021), Larsmo (23.6.2021), Nykarleby (28.6.2021), Kronoby (29.6.2021) och Jakobstad (2.7.2021 och 5.7.2021) och samtalade med invånare kring regionens flyktingmottagning och integrationstjänster. Samtalen dokumenterades via Webropolformulär, som också har kunnat besvaras av övriga intresserade. Totalt har 110 svar registrerats. Via frågeformuläret i pappersversion vid integrationsporten i Jakobstad inkom inga svar. Under workshopparna och kommunturnén har värdefulla och viktiga åsikter och tankar framkommit. Dessa framträder i integrationsprogrammet i form av citat.

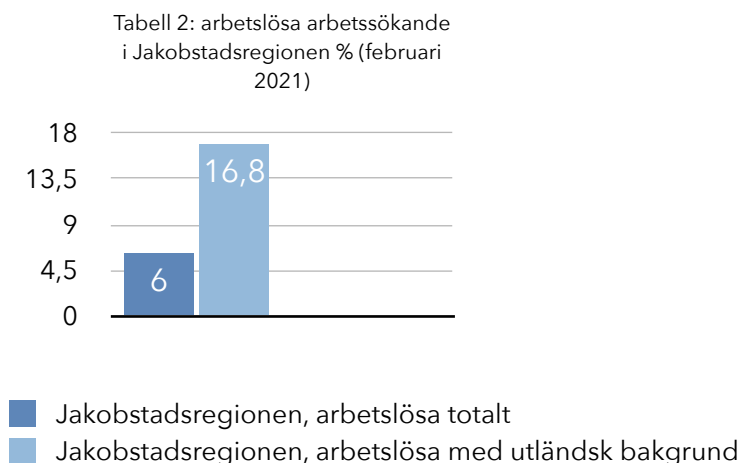
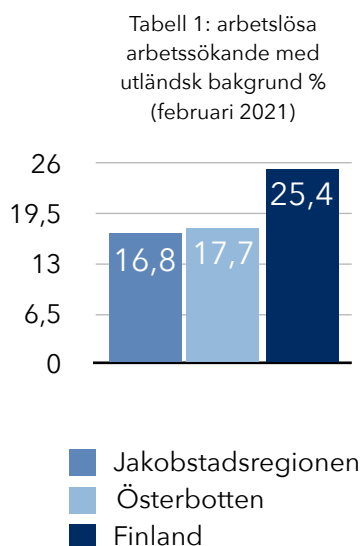
2.2 SYSSELSÄTTNING

UTVÄRDERING 2018 - 2021

Målsättning	Mätare	Åtgärd
Åtgärder som strävar efter invandrarnas sysselsättning styrs med information	Aktuell situationsbild om sysselsättningen hos invandrare i regionen	Aktuell situationsbild ges i rapporten Invandrarnas sysselsättning i Jakobstadsregionen (07/2021). Obs! Statistiken gäller alla personer med utländsk bakgrund. Skild statistik för kvotflyktingar och asylsökande med uppehållstillstånd finns inte.
Minskning av skillnad i sysselsättningsgrad mellan invandrare och infödda finländare	Arbetslöshetsgraden bland utlänningar i kommunerna och den ekonomiska regionen i jämförelse med allmänt	Arbetslöshetsgraden bland personer med utländsk bakgrund är lägre i Jakobstadsregionen jämfört med övriga Österbotten och Finland (se tabell 1 nedan). Arbetslöshetsgraden är dock högre bland personer med utländsk bakgrund än övrig befolkning (se tabell 2 nedan).
Främjande av sysselsättning bland invandrarkvinnor	Arbetslöshetsgraden bland kvinnor med utländsk bakgrund	<ul style="list-style-type: none"> Bland arbetslösa arbetssökande med utländsk bakgrund i Jakobstadsregionen utgör kvinnorna ca 44 % (se tabell 3 nedan). Invandrarkvinnors sysselsättning främjas genom uppgörande av integrationsplan där olika åtgärder för att förbättra möjlighet till arbete definieras. Vanliga sådana är språkstudier och arbetsprövning.
Identifiering och stödjande av invandrarnas företagarfärdigheter	<ul style="list-style-type: none"> Antalet företag som invandrare har grundat i kommunerna Antalet invandrare som sysselsätts genom företagande 	Invandrare som är intresserade av företagande hänvisas till Concordia. Totalt startades 217 företag via Concordia år 2019. Ett tiotal av dem startades av personer med utländsk bakgrund.
Identifiering av invandrarnas tidigare kunskaper är en del av integrationsprocessen	En process för identifiering av invandrarnas tidigare kunskaper existerar	Process har utvecklats utifrån utbildningsstyrelsens riktlinjer och projektet Osaamisella ja yhteistyöllä sujuviin oppimispolkuihin. Processen används för validering av invandrarnas tidigare kunskaper.

<p>Invandrarna har tillräckliga förutsättningar för att sysselsättas och utbildas</p>	<ul style="list-style-type: none"> • Process om utvärdering av arbetslivsfärdigheter • De som uppnått målnivån i språkutbildning under integrationstiden • Kravet på nivån på språkkunskap anpassad till arbetslivet 	<ul style="list-style-type: none"> • Utvärdering av arbetslivsfärdigheter görs vid AN-byrån när integrationsplan görs upp, via utvärdering av arbetsprövning och via utvärdering av arbetskraftsutbildningar • Målnivån i språkutbildning under integrationstiden är individuell och sätts utifrån klientens individuella situation. Den uppsatta målnivån på B1.1 i integrationsutbildning är svår att nå. Av dem som genomgick integrationsutbildning totalt i Finland åren 2013 - 2016 nådde ca 35 % till B1.1-nivå. Olika branscher kräver olika hög nivå av språkkunskap. En del arbetsuppgifter och branscher förutsätter hög språknivå, och kunskap i både svenska och finska.
---	---	---

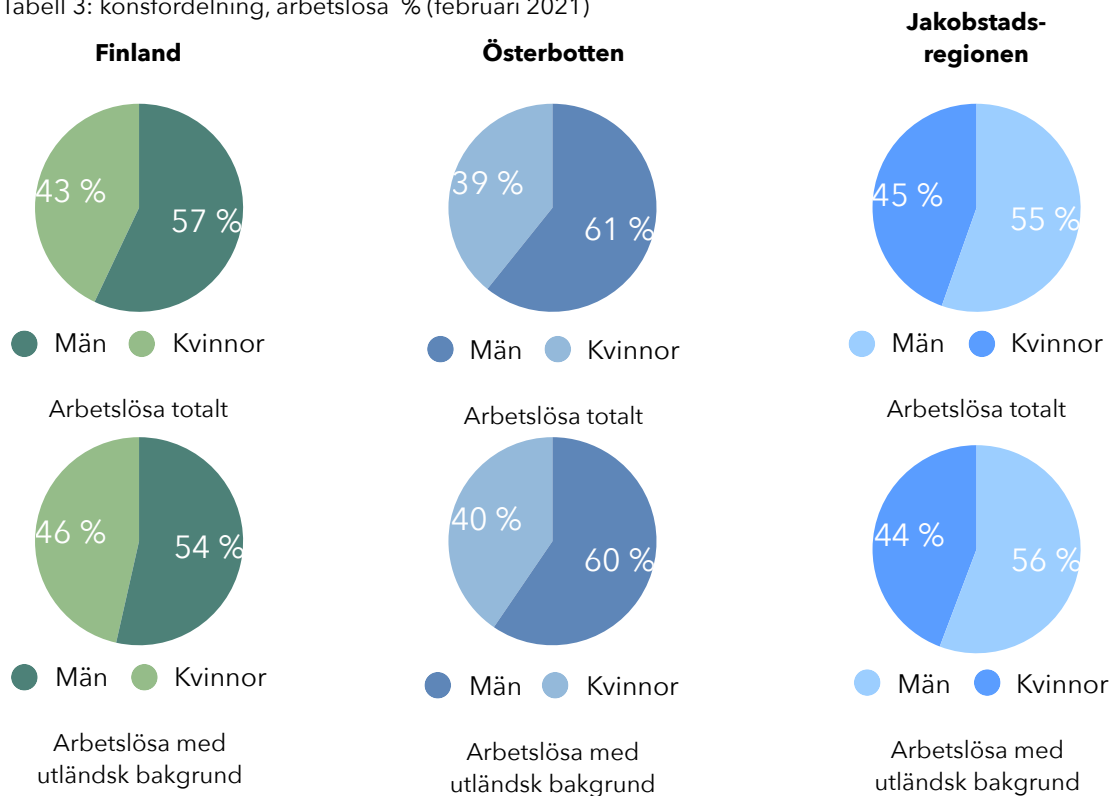
År 2019 kunde 9,7 % av personer med utländsk bakgrund i Österbotten ingen svenska eller finska alls, 30,7 % på nybörjarnivå och 59,6 % på medelnivå eller utmärkt nivå¹¹. Av vuxenbefolkningen i Finland år 2019 hade 47,8 % totalt och 25,7 % av personer med utländsk bakgrund genomfört yrkesstudier. Andelen av vuxenbefolkningen som genomfört gymnasiestudier år 2019 var 30,9 % totalt och 9,3 % av personer med utländsk bakgrund¹².



¹¹ Integrationindikatorer, Arbets- och näringsministeriet

¹² Befolkningens utbildningsstruktur, Statistikcentralen

Tabell 3: könsfördelning, arbetslösa % (februari 2021)



I februari 2021 var det totala antalet arbetslösa arbetssökande 272 085 i Finland. Av dessa var 154 831 män (57 %) och 116 641 kvinnor (43 %). Antalet arbetslösa arbetssökande med utländsk bakgrund var 38 388, varav 20 551 män (54 %) och 17 837 kvinnor (46 %). Det totala antalet arbetslösa arbetssökande var vid samma tidpunkt 6567 i Österbotten. Av dessa var 3990 män (61 %) och 2577 kvinnor (39 %). Antalet arbetslösa arbetssökande med utländsk bakgrund var 840 personer i Österbotten. Av dessa var 500 män (60 %) och 340 kvinnor (40 %). Det totala antalet arbetslösa arbetssökande i Jakobstadsregionen var i februari 2021 1106 personer, varav 613 män (55 %) och 493 kvinnor (45 %). Antalet arbetslösa arbetssökande med utländsk bakgrund var 217 personer. Av dessa var 121 män (56 %) och 96 kvinnor (44 %).

År 2019 deltog totalt 300 personer i rehabiliterande arbetsverksamhet i Jakobstadsregionen. Av dem hade 39 personer utländsk bakgrund. År 2020 deltog 268 personer i rehabiliterande arbete, varav 32 personer hade utländsk bakgrund.

Enligt NTM-centralens sysselsättningsrapport i augusti 2021 är andelen arbetslösa arbetssökande 4,6 % i Jakobstadsregionen. Arbetslösheten har alltså minskat från 6,0 % i februari till 4,6 % i augusti 2021. Rekordlåg är arbetslösheten i Larsmo där den uppgår till

1,9 %. Också andelen arbetslösa med utländsk bakgrund har minskat¹³. Statistiken är hämtad från Statistikcentralen och NTM-centralen¹⁴.

2022 - 2025

Sysselsättning möjliggör ekonomiskt oberoende, ger stabilitet och en känsla av trygghet samt gör det möjligt att planera för framtiden. Genom arbete skapas kontakter och sociala nätverk utvidgas. I den nationella integrationspolitiska redogörelsen lyfts fram att sysselsättning och arbete är en viktig indikator på delaktighet¹⁵. För invandrare innebär arbete en möjlighet att utveckla och öva språkkunskaper. Man vet att människans hälsa och välbefinnande, oberoende av etnisk bakgrund, försvagas om situationen som arbetslös drar ut på tiden. För samhället och den integrerade skulle det vara bäst ifall övergången från integrationstjänster till arbetslivet skulle vara snabb. Integration genom arbete var en av målsättningarna i strategin Migrationens framtid 2020. Man bedömde att satsningar på det inledande skedet av invandringen kan påskynda sysselsättningen och minska risken för avbrytande av studier¹⁶. Med tanke på service under det inledande skedet är samhällsorientering på eget språk, inledande kartläggning och integrationsplan samt tillräckliga tjänster för vägledning och rådgivning relevanta.

I Jakobstadsregionen finns ca 6800 företag och 22 000 arbetsplatser. Företagare har i en enkätundersökning själva uppskattat att behovet av arbetskraft är stort och ökande. Speciellt stor är efterfrågan på produktionspersonal inom olika branscher¹⁷. Att Finlands egen arbetsföra befolkning minskar med flera tiotusental varje år gör att invandring behövs¹⁸. Behovet av arbetskraft lyfts också fram i kommunernas strategier. I en av kommunerna har man särskilt lyft fram inflyttning genom arbetskraftsinvandring för att åtgärda brist på arbetskraft och noterat att detta förutsätter en bostadsmarknad som är i balans samt god integration. Tillväxt genom företagande lyfts också fram och kommunerna strävar efter att stöda företagande.

¹³ Sysselsättningsöversikt augusti 2021, NTM-centralen

¹⁴ Utländska arbetslösa arbetssökande per landskap i slutet av månaden, Statistikcentralen och uppgifter per begäran från NTM-centralen i Österbotten

¹⁵ Statsrådets redogörelse om behoven av att reformera integrationsfrämjande, 2021 s. 18

¹⁶ Statsrådets principbeslut om strategin migrationens framtid 2020, 2013

¹⁷ Arbetskraftsbehoven i Jakobstadsregionen 03-2021

¹⁸ Statsrådets redogörelse om behoven att reformera integrationsfrämjandet, 2021 s. 20

Tidigare utredning¹⁹ har lyft fram att helhetsbild gällande sysselsättningsituationen för befolkning med invandrarbakgrund saknas i Jakobstad, och att helhetsbilden för personer med flyktingbakgrund borde utredas som separat helhet. Detta har också efterfrågats från kommunalt håll. I den allmänna statistiken syns inte personer med flyktingbakgrund som en skild grupp, utan ingår i gruppen personer med utländsk bakgrund. Det som påvisats tidigare är däremot att invandrare sysselsätts i olika grad beroende på ankomstorsak. Sysselsättningen är av naturliga skäl mycket god bland de som kommit på grund av arbete och studier. Personer med flyktingbakgrund och de som kommit på basen av familj sysselsätts klart sämre, men deras sysselsättning ökar tydligt ju längre tid de bor i Finland. Tillräckliga språkkunskaper har ofta lyfts fram som en förutsättning för sysselsättning och arbete. Det finns däremot olika uppfattningar om vad som är tillräckliga språkkunskaper²⁰. Att språkkunskaper är viktigt får stöd från lokalsamhället:

”Språk är viktigt och ett måste för att kunna arbeta och känna sig mera säker på arbetsmarknaden”.

- Lokal röst, kommuntornén 2021

Som ett samarbete mellan utbildning och arbetslivet måste man fundera om det är möjligt att sänka språkraven för en del arbetsuppgifter, och se över vilka möjligheter det finns till språkinläring på arbetsplatsen. Som en lösning för att öka metoderna för språkinläring och för att förbättra sysselsättningsmöjligheterna har man föreslagit att arbetsplatserna skulle ha en större roll än nuvarande för språkinläringen²¹.

Utmanande målgrupper gällande sysselsättning är personer som länge varit arbetslösa och som har svaga språkkunskaper, arbetskraftsinvandrare som blivit arbetslösa och som använt annat än finska eller svenska på arbetet samt lite äldre kvinnor som har varit hemma länge och har svaga språkkunskaper och låg utbildning. För ett lyckat integrationsarbete bör regionen också satsa på dem som är i svagare ställning med tanke på sysselsättning, som t.ex. icke läs- och skrivkunniga, hemmamödrar, handikappade och invandrare som lider av en traumatisk bakgrund.

Arbets- och näringsbyrån tar i bruk den nordiska modellen för arbetskraftsservice under våren 2022. Modellen betonar arbetssökning på eget initiativ och förutsätter att den

¹⁹ Lehtikoinen, P. & M. Salmenoja-Biskop, 2017

²⁰ Larja, L. & Sutela, H, 2015. Työllisyys, 2014 (s. 71-82)

²¹ Karayilan, S. & Wallin, A. & Harju-Autti, R. & J. Eskola, 2017

arbets sökande söker ett visst antal arbetsmöjligheter för att ha rätt till utkomstskydd för arbetslösa²². Under hösten 2022 förväntas dessutom reformarbetet gällande integrationsfrämjande tjänster träda i kraft. Reformen innebär bland annat att integrationstiden förkortas till två år²³. Fokus bör under följande år vara att utifrån invandrarens individuella förutsättningar i så tidigt skede som möjligt styra denne mot arbetsliv och arbetsmarknad. Alltför tidig övergång till arbetsliv kan å andra sidan innebära att individen förblir beroende av integrationstjänster eftersom språkstudierna förkortas. För att leva ett självständigt liv i Finland, vilket i praktiken handlar om att kunna förstå information och kommunicera med samhällsinstanser- och aktörer samt enskilda individer, krävs åtminstone grundläggande språkkunskaper i svenska eller finska.

MÅLSÄTTNING	MÄTARE
Minskning av skillnad i sysselsättningsgrad mellan invandrare och infödda finländare	Arbetslöshetsgrad i Jakobstadsregionen, Österbotten och Finland (allmän och bland personer med utländsk bakgrund)
Främjande av sysselsättning bland invandrarkvinnor	Könsfördelning bland arbetslösa arbetssökande i Jakobstadsregionen, Österbotten och Finland (allmän och bland personer med utländsk bakgrund)
Invandrare förbereds för och styrs mot arbetslivet i tidigt skede utifrån individuella förutsättningar	Antal flyktingar som vid utskrivning har deltagit i sysselsättningsfrämjande verksamhet och/eller arbete

²² Den nordiska modellen för arbetskraftsservice, Arbets- och näringsministeriet

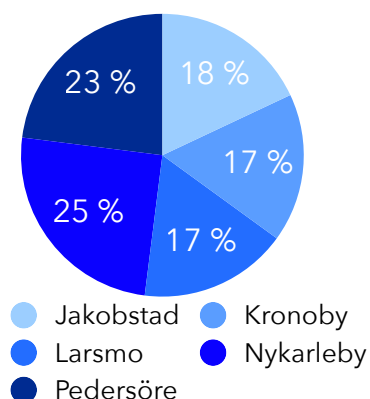
²³ Statstrådets redogörelse om behoven av att reformera integrationsfrämjande, 2021 s. 131-133.

2.3 BOENDE

UTVÄRDERING 2018 - 2021

Målsättning	Mätare	Åtgärd
Ökad kunskap om boende bland invandrare	Svårigheter som integrationsenhetens klienter med invandrabakgrund upplever med boende, varning, vräkningar	Ökad kunskap kring boende har främjats genom handledningssamtal, individuell handledning, samarbete med hyresvärd och boenderådgivning. Vräkning av integrationsenhetens klienter är mycket ovanligt. Invandrare upplever samma typ av utmaningar kring boende som övrig befolkning. Jakobstad är den kommun i regionen med flest invandrare totalt. Boenderådgivning har getts åt 84 personer i Jakobstad under perioden 1.1.2020-1.10.2021, varav 25 personer har utländsk bakgrund (29,7 %). De vanligaste orsakerna till boenderådgivning är problem med hyresbetalning (20,5 %) och hyresskuld (38,3%).
Koncentreringen av invandrararnas boende mindre än tidigare	Placering av invandrare i kommunens bostadsområden under integrationstiden (placering, bostadsområdenas inkomstklass)	Koncentrering av invandrare minskas genom jämn fördelning av anländande kvotflyktingar mellan regionens kommuner. Detta stöder samtidigt kommunernas befolkningstillväxt (se tabell 4 nedan). Möjlighet till spridning påverkas av tillgång till bostäder samt av hyrans storlek. Gällande spridning har eftersträövats en balans mellan olika bostadsområden samt mellan privata och kommunala hyresvärdar. Integrationsenheten involveras endast i bosättning av kvotflyktingar och asylsökande med uppehållstillstånd. Bosättning av andra invandrare ligger utanför integrationsenhetens arbetsfält.
Stabilitet i invandrararnas boende	<ul style="list-style-type: none"> Förändringar i invandrararnas boende under integrationstiden Boendeförhållanden / antal invandrare som bor trångt 	Stabilitet gällande invandrararnas boende eftersträvas. Flytt efter den första ankomsten stöds i regel inte av integrationsenheten. Långa hyreskontrakt möjliggör stabilitet. En del större familjer bor trångt.

Tabell 4: Kvotflyktingars placering enligt kommun 2019 - 2020, fördelning %



Under 2018 - 2021 har några familjer frivilligt återvänt till tidigare bosättningsland. Några familjer har flyttat från Jakobstadsregionen. De flesta har dock stannat i sin hemkommun eller inom Jakobstadsregionen, vilket också

påvisats i tidigare utredning²⁴.

2022 - 2025

Boendemiljön och boendet påverkar välbefinnandet och vardagen för människan och hennes lokalsamhälle på ett betydande sätt. Utvecklingen av servicesystemet i fråga om boende och ordnandet av boende för sådana som kommer till Finland som flyktingar är en viktig del av integrationsarbetet. Boendet går igenom alla nivåer av socialt liv: individuellt, kollektivt och samhälleligt. Hemmet är en privatbostad, en plats dit vardagslivet för den som kommit som flykting till Finland förankras. Bostadshuset och området som omger det formar vid sidan om privatboendet en väldigt viktig social gemenskap som den kommande fäster sig vid²⁵.

”Vi kom från en storstad till en liten by i Finland. Det var stor skillnad. Vi tyckte överlag om vår lägenhet, den blev till ett hem. Vi hade tur, våra grannar var bra. De var omtänksamma. Nära vårt höghus fanns en park. Det tyckte vi barn om. Det var en trygg miljö. Jag tyckte det var bra”

- Invandrarkvinna, workshop för invandrarkvinnor

Jakobstadsregionens integrationsenhet söker och reserverar vid behov en lägenhet för asylsökande som har fått kommunplats i samarbete med klienten själv och mottagningscentralen. För kvotflyktingar söker, reserverar och förbereder man en lägenhet med grundläggande utrustning, högst två månader före klienten anländer till landet. Både kommunal och privat hyresmarknad nyttjas. Särskild vikt har lagts vid att utveckla goda relationer till privata hyresvärdar. Att hitta tillräckligt stora bostäder med rimlig hyresnivå för de stora familjerna är en utmaning. Även familjens eventuella specialbehov (sjukdomar, handikapp) måste tas i beaktande vid valet av bostad. Bostadens läge och bostadsområdet har också betydelse för invandrarens upplevelse av trygghet och otrygghet.

Boendet har i invandringens inledande skede styrts till de billigaste segmenten i de olika samhällena, vilket i praktiken betyder socialt understött boende eller till den billigaste delen av privat hyresboende i länder med en marginell social bostadssektor²⁶.

²⁴ Fraktman, P. Flyktingmottagning i Jakobstadsregionen 2010 - 2018. Integrationsenhet i Jakobstadsregionen. Publicerat 2018.

²⁵ Katisko M., 2016

²⁶ Martikainen, Tuomas, Saukkonen, Pasi & Säävälä, Minna (toim.), 2013

För integrationen är det betydelsefullt att det bor lokalbefolkning i det bostadsområdet dit den nyanlända flyttar. Om den nyinflyttade bor i ett område med enbart andra invandrare och i övrigt via t.ex. språkutbildning endast umgås med andra invandrare är det svårt att överhuvudtaget få kontakt med majoritetsbefolkningen²⁷. Att invandrare och ursprungsbefolkning blandas är viktigt för den tvåvägsintegration som behövs för en lyckad integration²⁸. Vikten av spridning gällande invandrares boende till olika områden får stöd såväl från experter i workshopen kring boende som av lokala röster under kommuntornén.

” [Det är] viktigt att sprida på invandrarna så att inte alla bor i samma område eller läggs till samma skola”

- Lokal röst, kommuntorné 2021

Under workshopen kring boende framkommer att invandrares utmaningar kring boende långt är desamma som hos övrig befolkning. Till sådana kan barn som väsnas, högljudda gäster, bristfälliga boendekunskaper som felaktig avfallssortering eller luktöligheter som orsakas av matlagning räknas. Olika svårigheter med hyresbetalning, massiv vattenförbrukning eller fuktskador på grund av boende/städning förekommer. Otillräckliga/skadliga sätt att bo och boendep Praxis kan alltså orsaka problem. Med tanke på allt det ovannämnda har ökande av kunskap i fråga om boende och tillräcklig rådgivning samt stöd under integrationstiden en nyckelroll.

I strategierna för kommunerna i Jakobstadsregionen är den gemensamma målsättningen en strävan efter trivsamma boendemiljöer och ett mångsidigt, ändamålsenligt och tillräckligt bostadsutbud för kommuninvånarna. Man vill trygga välfärd genom att erbjuda närbelägen basservice. Tillväxt lyfts fram och kommunerna strävar efter befolkningstillväxt, positiv utveckling och tillväxt med fokus på näringsliv och företagande.

MÅLSÄTTNING	MÄTARE
Ökad kunskap om boende bland invandrare	Statistik från boenderådgivare i Jakobstad gällande svårigheter som personer med utländsk bakgrund upplever med boende
Koncentreringen av invandrarnas boende mindre än tidigare	Fördelning av kvotflyktingar mellan kommunerna i Jakobstadsregionen

²⁷ Ager A. & Strang A., 2008

²⁸ Rasilainen, L., 2016

Stabilitet i invandrarnas boende

Antal flyktingar som har flyttat under integrationstid
(utskrivningsenkät)

2.4 UTBILDNING

UTVÄRDERING 2018 - 2021

Målsättning	Mätare	Åtgärd
Ökande av studiefärdigheter bland invandrare	<ul style="list-style-type: none"> De som hoppat av studierna De som lämnat utanför utbildning på andra stadiet 	<p>Invandrades studiefärdigheter höjs genom AN-byråns kartläggning av språkkunskaper, utformande av integrationsplan och språkutbildning. Via språkutbildningar fås också i viss mån övriga studiefärdigheter. Användande av digitala läromedel, avsaknad av tidigare skolbakgrund och svaga språkkunskaper är utmaningar som kan försvåra möjlighet till studier på andra stadiet.</p> <p>Grundläggande utbildning för vuxna som saknar sådan samt förberedande utbildning för yrkesstudier (VALMA) främjar invandrades studiefärdigheter speciellt. En del nyanlända hittar jobb och avslutar studierna för att börja arbeta, vilket också är AN-byråns första målsättning med integrationsplanerna.</p>
Flexibla studiestigar och samarbete i arbetslivet	För dem som avlagt en yrkesutbildning (de som avlagt en yrkesexamen i Jakobstadsregionen/övriga)	Flexibla studiestigar och samarbete i arbetslivet omfattar bl.a. möjlighet till studier via läroavtal. Andra stadiets utbildning via läroavtal ger den studerande möjlighet att arbeta samtidigt som denne studerar. Svaga språkkunskaper och allmänna studiefärdigheter kan vara hinder för en person med utländsk bakgrund gällande möjlighet till läroavtal.

2022 - 2025

“Viktigast är språkutbildning så man lär förstå varandra.”

- Lokal röst, kommuntornén 2021

Utbildning är en relevant fråga ur invandrarperspektiv, både för den personliga överlevnaden och anpassningen till det finländska samhället och som en speciell samhällslig utbildningsutmaning. Utbildningen anses möjliggöra integration, men kan innehålla segregera element i situationer där nödvändig utbildning saknas eller är otillräcklig. Den primära målsättningen för invandrarnas utbildning är att ge förutsättningar för att fungera som likvärdiga medlemmar i det finländska samhället.

Invandrarbefolkningen i Finland är ung och utgörs till ca 20 % av minderåriga. Resultaten från PISA-proven visar på en stor skillnad i skolframgång mellan barn till invandrare och barn till infödda finländare. Skillnaderna, som är bland de största inom OECD-länderna, visar att invandrarbarn ligger två års skolgång efter infödda finländska barn i matematik²⁹.

Familjernas socioekonomiska ställning och familjestruktur förklarar många av de skillnader som finns mellan majoritetsbefolkningens barn och invandrarbarn gällande t.ex. utbildning. Invandrarbarn födda i Finland (den s.k. andra generationen) och barn med finländsk bakgrund från liknande familjebakgrund och bostadsområde är lika sannolika att avlägga en examen på andra stadiet. Att andra generationen utbildar sig i lägre grad förklaras främst med deras mera utmanande socioekonomiska bakgrund än med deras invandrarbakgrund. Ju äldre barnen är då de anländer till Finland, desto mindre är sannolikheten att de avlägger en utbildning på andra stadiet³⁰. Utmaningar gällande försörjning är en realitet i många barnfamiljer med utländsk bakgrund: det är fyra gånger mera sannolikt att ett barn med utländsk bakgrund bor i ett låginkomsthushåll än ett finländskt barn. Bristande språkkunskaper i finska och svenska, främmande samhällsstrukturer och frånvaron av sociala nätverk är andra utmaningar som påverkar familjer med utländsk bakgrund. Metoder för att stöda familj och föräldraskap behövs för att förhindra att utsattheten nedärvs³¹. I och med den utvidgade läroplikten som träder i kraft år 2021 i Finland höjs läropliktsåldern till 18 år och ungdomar förutsätts fortsätta studier efter grundskolan vid yrkesskola, gymnasium eller utbildning som

²⁹ Harju-Luukkanen m.fl (2014) i Statsrådets publikation 2021, sid. 29-30

³⁰ Ansala et al, 2019

³¹ Statsrådet redogörelse om behoven av att reformera integrationsfrämjande, 2021

förbereder för studier på andra stadiet (tionde skolår eller folkhögskola). Studier på andra stadiet ska till alla delar vara kostnadsfria³², och kan på så vis antas främja invandrarungdomars möjlighet att avlägga examen på andra stadiet.

Undervisning för elever med flerspråkig bakgrund eller med annat modersmål än svenska, finska eller samiska anordnas i enlighet med den regionala strategi som utarbetats för Jakobstadsregionen. I strategin ingår kartläggning av tidigare kunskap och uppgörande av studieprogram³³. Förberedande undervisningen för elever med främmande språk ordnas antingen i elevens hemkommun eller i samarbete med grannkommunerna i Jakobstadsregionen.

MÅLSÄTTNING	MÄTARE
Flexibla studiestigar och samarbete i arbetslivet	Invandrades studiestigar (utskrivningsenkät)

2.5 VÄLMÅENDE

UTVÄRDERING 2018 - 2021

Målsättning	Mätare	Åtgärd
Ökning av invandrarnas kunskap om hälsa	<ul style="list-style-type: none"> • Upplevd hälsa • kunnande i egenvård/ användning av hälsovårdstjänster • rökning bland personer med invandrarbakgrund 	<ul style="list-style-type: none"> • Invandrarnas upplevda hälsa tas upp i slutdiskussion inför utskrivning. • Kunskap om hälsa stärks via hälsoundersökning, handledningssamtal kring hälsa (förebyggande hälsoåtgärder, psykisk hälsa) och diskussion. Svårare hälsoproblem hanteras i samarbete med klient, integrationsenhet och sjukvård. Kvinnocafé med fokus på hälsa har testats. Möjlighet till fortsatta grupphandledning har begränsats i och med Coronapandemin och rådande restriktioner. • Gällande rökning bland personer med invandrarbakgrund konstateras att rökning bland kongoleser inte är vanligt förekommande

³² Utvidgandet av läroplikten, undervisnings- och kulturministeriet

³³ Strategi för anordnandet av undervisning för elever med annat modersmål än svenska, finska, samiska eller för elever med flerspråkig bakgrund

Utveckla tjänster för invandrare med krigstrauman	Service- och vårdkedjan för personer med krigstrauma	<ul style="list-style-type: none"> • Social- och hälsovårdsverket ansökte år 2019 om projektpengar för treårigt projekt MåBättre för att hjälpa flyktingar med krigstrauman. Målet var att skapa mobila, mångprofessionella vårdteam för öppenvård för flyktingar med krigstrauman. Projektet fick inte finansiering. • Det nationella utvecklingsprojektet för främjande av flyktingars mentala hälsa (PALOMA) har utarbetat material som kan användas inom fältet. • Integrationsenheten har en utsedd person som koordinerar specialistsjukvård och fungerar som kontaktperson för dessa tjänster. Service- och vårdkedjan för personer med krigstrauma behöver bevakas alldeles speciellt i och med övergången till Österbottens välfärdsområde. • Mycket av integrationsarbetet kring hälsa har de senaste åren har kretsat kring pandemin. Integrationsenheten har producerat informationsmaterial på olika språk, skickat uppdateringar till klienter och via sociala medier. Samarbetet med sjukvården har varit tätt.
---	--	--

2022 - 2025

“Många [nyanlända] som kommer hit känner inte till att det finns tre aspekter av hälsa: psykisk, fysisk och social hälsa. För många handlar allt om fysisk hälsa.”

- invandrarkvinna, workshop för invandrarkvinnor

Levnadsätten för personer med utländsk bakgrund är ofta förenliga med hemlandets sätt. Kunskaperna om faktorer som inverkar på den egna hälsan är knappare än hos den finländska befolkningen i medeltal och beror på bristande hälsorådgivning och undervisning i hälsokunskap i det tidigare hemlandet. Hälsokampanjer, som är typiska för Finland, når sällan invandrare³⁴.

Institutet för hälsa och välfärd har undersökt utländska invånares hälsa och välfärd i Finland. Genom att betrakta välfärds- och hälsofrågor som en del av integrationsprocessen kan livskvaliteten hos den utländska befolkningen förbättras.

³⁴ Nieminen, T., Sutela, H. & Hannula U., 2015

Resultaten ger på många sätt en positiv bild av hälsan hos befolkningen med utländsk bakgrund i Finland. Största delen upplever att de har vänner och bedömer sig vara fullständigt arbetsföra. Alkoholkonsumtionen är mindre. Rökning, som är vanligare bland invandarmän än övrig befolkning och knapp motion bland invandrarkvinnor framkommer dock som riskfaktorer. Kvinnors upplevelse av otrygghet på bostadsorten samt allmänna upplevelser av diskriminering av både män och kvinnor är också faktorer som hotar hälsa och välbefinnande. Bland personer som härstammar från Mellanöstern och Nordafrika är det speciellt vanligt med upplevelser av ensamhet. De upplever sin livskvalitet som sämre än övrig befolkning. Sömnlöshet, mardrömmar, diabetes, depression och psykiska problem framkommer³⁵.

Traumatiska upplevelser är vanliga bland personer med flyktingbakgrund och många har varit med om en uppskakande händelse i sitt tidigare hemland. Bland personer med kurdisk bakgrund är det vanligt med depressions- och ångestsymtom samt känsla av ensamhet. Många flyktingar har upplevt våld och otrygghet både i hemlandet och under flykten. De har ofta mist viktiga personer och andra centrala saker i sitt liv. I Finland upplever många osäkerhet i fråga om rätten att få stanna i Finland, olika utmaningar i integrationen och delaktigheten, ensamhet som beror på brist på sociala nätverk samt diskriminering. Alla dessa faktorer inverkar på i vilken grad man behöver stöd för att upprätthålla det psykiska välbefinnandet³⁶.

MÅLSÄTTNING	MÄTARE
Ökning av invandrarnas kunskap om hälsa <ul style="list-style-type: none"> • användning av hälsovårdstjänster • rökning • motionsvanor • fysisk hälsa • psykisk hälsa 	Invandrades välmående (utskrivningsenkät)

³⁵ Kuusio, H., Seppänen, A., Jokela, S., Somersalo, L. & Lilja E, 2020

³⁶ Castaneda, A., Mäki-Opas, J., Jokela, S., Kivi, N., Lähteenmäki, M., Miettinen, T., Nieminen, S., Santalahti, P., 2018

2.6 SOCIALT KAPITAL & SOCIALA KONTAKTER

UTVÄRDERING 2018 - 2021

Målsättning	Mätare	Åtgärd
Invandrarnas ökade delaktighet	Invandrarnas möjlighet att delta i närdemokratin	<ul style="list-style-type: none"> Invandrarnas möjlighet att delta i närdemokratin har främjats genom Jakobstadsnejdens mångkulturella nätverk, workshoppar inför uppgörande av detta integrationsprogram där invandrarmän och invandrarkvinnor hörts, samt traditionella demokratiska möjligheter till deltagande I kommunalvalet 2021 utgjorde personer med utländsk bakgrund (person vars båda föräldrar är födda utomlands) ca 7 % av de röstberättigade i Finland, 2,7 % av kandidaterna och 0,8 % av de invalda. Personer med utländsk bakgrund är underrepresenterade bland kandidater och invalda. I Österbotten utgjorde av röstberättigade med annat modersmål är svenska, finska eller samiska 6,5 %, av kandidaterna 5,3 % och de invalda 1,8 %.
Invandrarnas ökade aktivitet i organisationer	<ul style="list-style-type: none"> invandrarnas egna organisationer invandrarnas delaktighet i bostadsortens organisationer 	<ul style="list-style-type: none"> Enhetligt register över invandrares egna föreningar saknas. Kännedom finns om ett fåtal föreningar som grundats av invandrare själva i Jakobstadsregionen. Invandrares delaktighet i bostadsortens föreningar är vanligare än grundandet av egna föreningar. Projektet Föreningsliv för alla pågår 2020 - 2022, med syfte att stöda invandrare att i högre grad hitta till föreningsliv. Projektet samarbetar med kommunernas kultur & fritid och föreningar. Finlandsmodellen, enligt vilken avgiftsfri hobbyverksamhet ordnas i skolorna för elever i grundläggande utbildning, främjar också invandrabarns- och ungas möjlighet till fritidsaktiviteter

2022 - 2025

Med socialt kapital menar man relationskapital, dvs. individens sociala relationer och nätverk, deras kvalitet och nytta de för med sig. Det sociala kapitalet anses vara en faktor som möjliggör integrering och tar bort hinder för den. Jakobstadsregionen hör till det finlandssvenska välfärdsområdet som undersökt av docent Markku T. Hyypä. Hyypä har kommit fram till att hemligheten bakom finlandssvenskarnas välbefinnande och långa liv ligger i kulturen och det sociala kapital som kulturen innehåller. I det svenskspråkiga Österbotten innebär det att människorna litar på varandra. Man deltar dessutom aktivt i olika grupper, föreningar, sammanslutningar, körer, församlingar och talkon på sin fritid. Ett kulturellt rikt liv ingår också i det sociala kapitalet. Den sociala gemenskapen är en unik resurs i vår verksamhetsmiljö. Med social gemenskap menas att invånarna har kunnat skapa sin nationalitetsnorm och sina nätverk och att de upplever ömsesidig tillit och trygghet.

Enligt Ager och Strangs referensram ser man på socialt kapital utifrån tre dimensioner. Sociala länkar är vår kontakt till statens administration och kommunala tjänster, sociala broar är kontakter vi knyter med andra gemenskaper (för invandrades del t.ex. kontakt med lokalbefolkning) och sociala band är den gemenskap vi känner med familjemedlemmar eller personer med samma etniska bakgrund eller med gemensamma värden, livserfarenhet eller annat motsvarande. De sociala länkarna spelar en viktig roll. För att invandrare överhuvudtaget ska få information om mötesplatser och kunna delta i fritidsintressen behövs fungerande lågröskeltjänster. Forskning visar att integrationen fungerar bättre i samhällen där servicenivåerna på integrationsfrämjande tjänster är högre. Sociala broar och sociala band är också båda viktiga för en lyckad integrering. För invandraren kan sociala broar, dvs. kontakter till det nya samhället, skapas genom deltagande i föreningar och aktiviteter som samlar både finlandfödda och personer med utländsk bakgrund³⁷. De sociala broarna mellan nyinflyttade och ursprungsbefolkning har bl.a. visat sig främja nyinflyttades möjligheter på arbetsmarknaden³⁸. Lokalsamhällets roll i integrationen lyfts fram i följande citat:

"Det är upp till var och en av oss att ta kontakt med dem som kommer så att de hittar sin plats och ett sammanhang"

- Lokal röst, kommuntornén 2021

Den offentliga sektorn har en viktig roll i integrationsarbetet med nyanlända flyktingar,

³⁷ Ager A. & Strang A., 2008

³⁸ Walker, Koh, Wollersheim & Liamputtong, 2015 s. 326-327

speciellt gällande informations- och rådgivningstjänster i integrationsfrågor, förmåner, psykosocialt stöd och nätverksarbete³⁹.

I Jakobstadsregionens kommunstrategier syns det sociala kapitalet i hur kommunerna lyfter fram tredje sektorn som en värdefull resurs och strävar efter att stöda ett mångsidigt och inkluderande föreningsliv. Kommunerna vill skapa förutsättningar för mötesplatser som uppmuntrar till social gemenskap för personer med olika språk, bakgrund och kultur. Detta ska stärka identitet och samhörighet. Samarbetet mellan kommun och föreningsliv förväntas också leda till stärkt sammanhållning. Till det sociala kapitalet kan man också räkna med kommunernas vilja att satsa på att kommuninvånarna ska bli hörda och vara delaktiga.

“Ta med nyfinländare i föreningar. Fotbollsföreningarna är bra, men också andra föreningar”

- Lokal röst, kommunturnén 2021

Tredje sektorns roll i integrationen lyfts också fram på nationell nivå i den integrationspolitiska redogörelsen. Där tas fasta på tredje sektorns möjlighet att skapa möten mellan människor och komplettera de offentliga tjänsterna. Tredje sektorns roll i integrationens ska också stärkas⁴⁰.

Utgående från kommunernas strategier samt nationell och regional hållbarhetsutveckling tas i detta integrationsprogram särskilt fasta på social hållbarhet. Social hållbarhet handlar om att skapa förutsättningar för ett gott liv utifrån de förutsättningar som finns i varje enskilt fall. Att grundrättigheter och mänskliga rättigheter beaktas, och att alla har lika tillgång till rättigheterna är grundförutsättningen för ett socialt hållbart samhälle⁴¹. För att främja invandrares delaktighet, inkludering och kontakter till lokalbefolkningen skapas ett regionalt arbetssätt som stöder invandrares väg till tredje sektorn.

³⁹ Turtiainen, 2012 s. 37-38

⁴⁰ Statsrådets redogörelse om behoven av att reformera integrationsfrämjandet, 2021 s. 123-124

⁴¹ Statsrådets redogörelse om genomförande av Agenda 2030, 2020

MÅLSÄTTNING	MÄTARE
Social hållbarhet och minskad ojämlikhet	<ul style="list-style-type: none"> • Sociala länkar: antal registrerade besök vid offentliga sektorns integrationservice Integrationsporten (Alpo-register) • Sociala band: antal invandrare som startat en egen förening (utskrivningsenkät) • Sociala broar: antal invandrare som deltar i bostadsortens föreningar eller fritidsintressen (utskrivningsenkät)

2.7 SPRÅK OCH KULTURKOMPETENS

Tvåspråkigheten i Jakobstadsregionen är en synlig faktor i integrationen. Regionens stora svenskspråkiga andel påverkar integrationsmiljön i hög grad och gör att en stor del av kvotflyktingarna integreras på svenska. I regionen finns dock fungerande integrationsvägar både på svenska och finska. Att fungerande integrationsvägar på både svenska och finska finns i regionen är viktigt.

Kommun	Svenskspråkiga	Finskspråkiga	Övriga språk
Jakobstad 19 066	56 % 10 683	34,0 % 6 474	10,0 % 1 907
Kronoby 6 416	77,0 % 4 942	19,2 % 1 230	3,8 % 244
Larsmo 5 534	91,6 % 5 071	5,5 % 306	2,8 % 157
Nykarleby 7 479	85,6 % 6 399	6,6 % 493	7,8 % 587
Pedersöre 11 174	85,5 % 9 887	8,5 % 946	3,1 % 341
Ekonomiska regionens befolkning totalt 49 669 (invandras andel ca 6,5 %)			

Befolkning efter språk 31.12.2020⁴²

I tvåspråkiga kommuner är det möjligt att uträtta ärenden på svenska både i statliga och kommunala tjänster och också på andra ställen ska det vara möjligt att uträtta sina

⁴² Befolkning efter språk i kommunerna i Österbotten, 2020

ärenden på svenska i statliga tjänster. (23 § 1 och 2 mom. i språklagen). I statens principbeslut (Nationalspråksstrategi 4/2012)⁴³ konstateras att invandrare som vill bo i Finland bör få grundläggande information om landets tvåspråkighet, och dess inverkan på arbetsmarknaden samt om olika kurser som ordnas enligt integrationslagen (1386/2010) och som kan ordnas på finska eller svenska. I den integrationspolitiska redogörelsen lyfts fram att smidiga integrationsvägar på båda nationalspråken ska säkerställas. Gällande integration på svenska har man som mål att antalet invandrare som integreras på svenska ska öka så att de procentuellt motsvarar de svenskspråkigas andel av befolkningen⁴⁴.

Prognoserna för Finlands befolkningsväxt och utmaningarna att få svenskspråkig arbetskraft påvisar ett behov av stärkta åtgärder för att främja integration av invandrare på svenska. Målsättningen i den nya nationalspråksstrategin är att trygga allas rätt till service på nationalspråken och förbättra språkklimatet. Att säkerställa tillgång till svenskspråkig arbetskraft är en nyckelfråga i den nya strategin. Man har identifierat att integration på svenska kan vara viktigt för att säkra det svenska språkets livskraft i Finland⁴⁵.

Enligt språklagen⁴⁶ ska myndigheter som verkar i Finland främja vårt lands kulturarv och användningen av båda nationalspråken i sitt arbete (språklagens 35 § 3 mom.). Lagen om främjande av integrering ger den integrerade friheten att välja sitt första integrationsspråk. Detta ålägger den ansvariga handledaren för främjande av klientens integration ett speciellt ansvar att försäkra att klienten har tillräcklig information för att välja sitt första integrationsspråk. I detta vägledningsskede bör man speciellt ta i beaktande verksamhetsmiljön där klienten integreras samt helhetsituationen för klientens eventuella familj.

Betydelsen av invandrarnas språkkunskap har lyfts fram bl.a. av Lehikoinen och Salmenoja i en utredning. Valet av integrationsspråk konstaterades vara betydelsefullt. I Jakobstadsregionen är kunskaper i svenska i princip nödvändiga med tanke på sysselsättning, men genom att välja svenska som integrationsspråk kan möjligheter till

⁴³ Nationalspråksstrategi. Principbeslut av statsrådet, 2012

⁴⁴ Statsrådets redogörelse om behoven av att reformera integrationsfrämjandet, 2021

⁴⁵ Justitieminister Anna-Maja Henrikssons tal på De finlandssvenska integrationsdagarna, 23.9.2021

⁴⁶ Språklag 6.6.2003/423

sysselsättning försvåras i övriga Finland⁴⁷. Detta framkommer också under kommuntornén:

“Språkkunskaper i finska är viktigt. Jag har träffat nyanlända härifrån som studerat svenska och flyttat söderut och inte klarat sig på grund av språket.”

- lokal röst, kommuntornén 2021

Målsättningar för språk och kulturkompetens definieras i delen om utbildning.

2.8 SÄKERHET OCH STABILITET

UTVÄRDERING 2018 - 2021

Målsättning	Mätare	Åtgärd
Främjande av goda etniska befolkningsrelationer	Gemensamt regionalt program för befolkningspolitik	Underlag saknades från kommunalt håll för att upprätta ett befolkningspolitiska program under perioden 2018 - 2021. Målsättningen har ej uppnåtts. Goda etniska befolkningsrelationer har dock främjats genom värfamiljsverksamhet, nätverksarbete där personer med olika etnisk bakgrund samt majoritetsbefolkningen träffats samt genom information och kommunikation (föreläsningar, samarbeten, integrationsenhetens sociala medier, kommunernas hemsidor och sociala medier)

2022 - 2025

Säkerhet kan behandlas ur två olika infallsvinklar: invandringens inverkan på områdets trygghet, dvs. invandrarnas inverkan på tryggheten som områdets befolkning känner eller som känslan av trygghet som invandraren själv känner i sitt nya hem.

Enligt Finlands grundlag har var och en ”rätt till liv och till personlig frihet, integritet och trygghet”⁴⁸. Känslan av otrygghet i samhället påverkar en persons upplevda hälsa, förtroende, känsla av samhörighet och begränsar rörelsefriheten. Känslan av otrygghet försämrar en persons möjlighet till sociala kontakter och fysisk aktivitet och påverkar

⁴⁷ Lehtikoinen, P. & Salmenoja-Biskop, M., 2017

⁴⁸ Finlands grundlag 1999/731

således integrationen i hög grad⁴⁹. Känslan av säkerhet och stabilitet är i högsta grad tvåvägsintegration. Invandrarna upplever diskriminering, trakasserier och osäkerhet i det finländska samhället. Detta kan bero på att finländarna känner sig osäkra på främmande personer som kommer till landet och sticker ut från majoritetsbefolkningen, vilket av många kan upplevas som skrämmande⁵⁰.

Befolkningsrelationer är en betydande faktor för trygghet och stabilitet och det är viktigt att man beaktar dessa då man diskuterar frågor som berör integrering, trygghet och segregering. Goda befolkningsrelationer främjas med ansvarsfull befolkningspolitik genom vilken attityder påverkas, trygghet för och växelverkan mellan olika befolkningsgrupper främjas, konflikthanterings- och medlingsmetoder används, segregation gällande boende förhindras och delaktigheten stöds⁵¹. Också lokalsamhället lyfter fram betydelsen av mötesplatser för att att motarbeta fördomar:

“Det är viktigt med mötesplatser. [...] Möten leder till mindre fördomar.”

- Lokal röst, kommuntornén 2021

Invandringen är en resursfråga för Finland, men eftersom tvåvägsflyttrörelser formar kulturer och påverkar den interna tryggheten bör den vara kontrollerad. Invandringen från konfliktområden till Finland kan öka närvaron av internationella förbrytar- och terroristorganisationer i Finland. Hotet av terrorism i Finland eller Europa är inte en följd av flyttrörelsen, men bland dem som kommer från konfliktområden finns våldsamt radikaliserade personer, vilket å sin sida påverkar fenomenet som helhet. Detta förutsätter en bättre prestationsförmåga än tidigare av myndigheterna.

I den integrationspolitiska redogörelsen lyfts goda befolkningsrelationers och delaktighetens betydelse för integration. I redogörelsen framkommer att forskning ger allt starkare stöd för vilken betydelse samhällets mottaglighet har för integrationen. Kommuner och tredje sektorn har en central roll när det gäller att främja goda befolkningsrelationer. Kommuner kan främja delaktighet genom att öka interaktionen via olika mötesplatser och aktiviteter där invånare möts⁵².

⁴⁹ Kuusio et al., 2020, 88

⁵⁰ Kazi, Kaihovaara & Alitolppa-Niitamo, 2019 s. 26

⁵¹ Likabehandling.fi. Justitieministeriets databank, 2021

⁵² Statsrådets redogörelse om behoven av att reformera integrationsfrämjande, 2021 s. 126 - 129.

”Det är viktigt att förhindra att skuggsamhällen, där etniska minoriteter formar egna system och på så sätt lämnar utanför det finländska, uppstår. Polisen, annan offentlig verksamhet och tredje sektorn är viktiga aktörer i förhindrandet av skuggsamhällen”.

- Utlänningspolisen, workshop kring trygghet & stabilitet, 2021

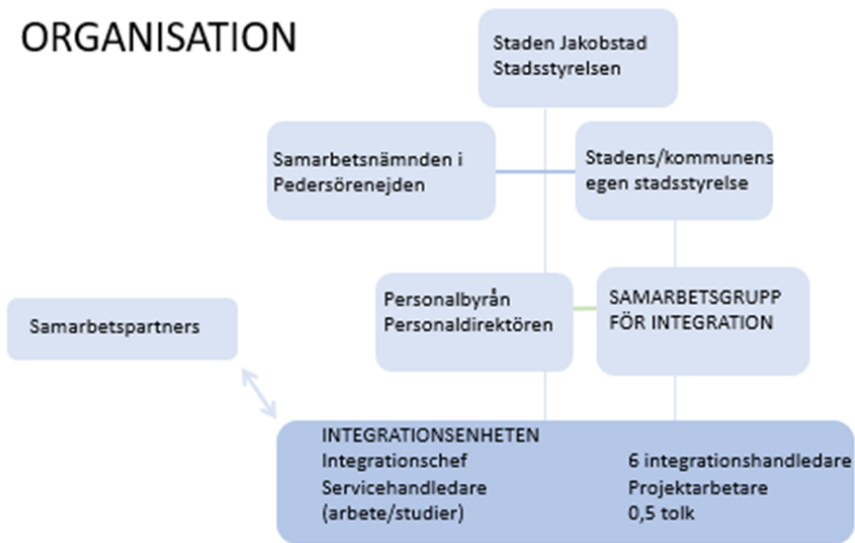
Goda befolkningsrelationer främjas och skuggsamhällens framväxt förhindras i Jakobstadsregionen genom riktade kommunikationsinsatser, främjandet av tvåvägsintegration där invandrare med olika etnisk bakgrund och lokalsamhället möts, invandrares delaktighet och möjlighet till påverkan genom legitima och demokratiska kanaler uppmuntras, nätverkande och samarbete.

Målsättning	Mätare
Främjande av goda etniska befolkningsrelationer <ul style="list-style-type: none"> • Kommunikation (sociala medier) • Föreläsningar • Nätverk 	<ul style="list-style-type: none"> • Statistik för integrationsportens sociala medier (antal poster, gilla, dela, interaktioner) • Antal hållna föreläsningar • Antal hållna nätverksmöten

3. INTEGRATIONSSERVICE I JAKOBSTADSREGIONEN

Personalen vid integrationsenheten består av integrationschef, servicehandledare, sex integrationshandledare (varav en också fungerar som tolk) och projektkoordinator. Som närförman ansvarar integrationschefen för enhetens personaladministration samt för helheten och koordineringen av integrationsarbetet som görs i regionen och för att söka ersättning till kommuner. Integrationschefen ansvarar även för uppföljningen.

ORGANISATION



Organisationsmodell för Jakobstadsregionens integrationservice

Servicehandledaren ansvarar för att utveckla helheten kring invandrades arbets- och studieliv samt för koordinering av överenskomna delar. Integrationshandledarna ansvarar för den praktiska klienthandledningen i grupp och individuellt samt tillsammans med servicehandledaren om serviceproduktionen vid Integrationsporten, informations- och handledningspunkten för invandrare, som fungerar under integrationsenheten. Eventuella tidsbundna utvecklingsprojekt och enhetens arbetsbörda påverkar personalmängden. I integrationsenhetens arbete betonas strävan efter en god tvåvägsintegrering, som stöder på enhetens expertis och sektorsövergripande samarbete. I enhetens servicelöfte har man definierat att *vi möjliggör klientens självständighet genom professionalitet och samarbete*. Som gemensam vision för enheten har man satt upp *välstånd och självständig kommuninvånare* och för värden som styr verksamheten *likabehandling och rättvishet, respekt*, och i styrningen av verksamheten lyfts *klientens självbestämmanderätt och samarbete* fram.

Nätverksarbete är en viktig del av integrationsarbetet i Jakobstadsregionen. En nätverkande verksamhetsmodell har varit i användning i flera år. I nätverksmodellen uppmärksammas myndigheter, organisationer och tredje sektorn som integrationsaktörer. Genom nätverkssamarbetet ökas samarbetet mellan aktörerna, informationsgången främjas och aktuell information samlas in. Integrationsenheten koordinerar det omfattande nätverkssamarbetet för integration i regionen. Under integrationsprogrammet 2018 - 2021 har följande nätverk varit aktiva:

- ✓ **Nätverket för småbarnsfostran**
- ✓ **Nätverket för grundskolor och gymnasier**
- ✓ **Nätverket för vuxenutbildning**
- ✓ **Allmänna, regionala nätverket för integration**
- ✓ **Nätverket för frivilligarbete**
- ✓ **Nätverket för invandrarnas social- och hälsovårdsfrågor**
- ✓ **Regionala nätverket för invandrarprojekt**
- ✓ **Jakobstadregionens mångkulturella samarbetsnätverk**

Upprätthållandet och utvecklingen av verksamheten i dessa sektorsövergripande nätverk är målsättningar även i detta integrationsprogram. Jakobstadsregionens mångkulturella samarbetsnätverk, vilket fungerar som ett nätverk för invandrare, myndigheter och tredje sektorn och genom vilket man velat säkerställa att etniska minoriteter med invandrar- och flyktingbakgrund hörs, behöver hitta en tydligare struktur, roll och knytas närmare kommunalt beslutsfattande för att vara relevant.

Främjandet av integrationen är sektorsövergripande arbete som görs planerligt och med klienten delaktig. Som integrationsaktörer räknas såväl *statliga myndigheter* (polis, Fpa, DVV, AN-byrån, Migri), *kommunala tjänster* (integrationsenheten, bildningstjänster, social- och hälsovård, kultur- och idrott), *tredje sektorn* (församlingar, föreningar, organisationer, stiftelser) och *övriga* (näringsliv, kommuninvånare).

Ett högklassigt integrationsarbete förutsätter omfattande samarbete i en sektorsövergripande, föränderlig verksamhetsmiljö. Integrationsarbetets största utmaning är den snabbt föränderliga verksamhetsmiljön där kärnorganisationens förmåga att sammanställa en aktuell situationsbild, samla information som riktas mot framtiden och att reagera snabbt och flexibelt framhävs.

UTVÄRDERING AV INTEGRATIONSENHETENS ORGANISATION OCH ARBETSSÄTT 2018 - 2021

Coronapandemin har påverkat integrationsenhetens arbete på alla nivåer. Flyktingankomst har planerats utifrån rådande restriktioner. För flyktingarna har detta inneburit strängare hälsogranskningar inför utresa och ibland utmaningar kring ordnandet av flygtransport till Finland. Integrationsenhetens personal har ändrat rutiner

och hittat lämpliga arbetssätt., vilket bl.a. inneburit en inledande karantän, samarbete med sjukvården kring Coronatestning i hemmen, telefonhandledning och praktiska saker som matförsörjning och ordnande av eventuella vanliga sjukvårdstjänster under karantänen. Karantänen har haft både positiv och negativ inverkan på ankomsten. Den första tiden, som kan vara intensiv, har blivit lugnare och gett flyktingar tid för återhämtning och vila. Integrationsenhetens allmänna arbetssätt har också påverkats av Coronapandemin. Uppföljning av klientplaner har till följd av restriktionerna, omstrukturering av personalresurser och mottagandet av nya flyktingar inte kunnat göras som tidigare. Nätverksmöten har inte kunnat ordnas helt som planerat. Vid rådgivningspunkten Integrationsporten har verksamheten ordnats utifrån rådande restriktioner, vilket ibland inneburit begränsningar gällande öppethållningstider och det antal personer som kunnat tas emot. Kunder har kanske också själva valt att inte under pandemin komma till Integrationsporten i samma utsträckning som tidigare. Detta syns också i Integrationsportens statistik över antal kunder, där antalet kunder minskat betydligt under Coronapandemin.

Period	Antal registrerade kunder vid Integrationsporten (Jakobstad, Kronoby, Nykarleby)
1.3.2018-1.3.2019	1972
1.3.2019-1.3.2020	1775
1.3.2020-1.3.2021	1178

Personalbyten har påverkat integrationsenhetens arbete under 2018 - 2021 och har kunnat upplevas utmanande både för integrationsenheten och för samarbetspartners.

4. INTEGRATIONSPROGRAMMETS VERKSTÄLLANDE OCH UTVÄRDERING

Integrations- och sysselsättningschefen koordinerar och styr det årliga verkställandet av integrationsprogrammet och ansvarar för utvärderingen av utförandet under samarbetsgruppen för integrering i Jakobstadsregionen.

5. KÄLLFÖRTECKNING

Ager, A. & Strang, A., 2008, Understanding Integration: A Conceptual Framework. Journal of Refugee Studies, 21 (2), 166–191. Hämtad från:
<http://www.cpcnetwork.org/wp-content/uploads/2014/04/19.-Ager-Strang-Understanding-Integration-2008.pdf>

Ansala et al, 2019. Skillnaderna i fortsatt utbildning mellan invandrarbarn och barn med finländsk bakgrund förklaras av ålder vid hitkomsten, familjebakgrund och bostadsområde. Publicerad i tidskriften Kvartti 29.8.2019. Hämtad från: <https://www.kvartti.fi/sv/artiklar/skillnaderna-i-fortsatt-utbildning-mellan-invandrarbarn-och-barn-med-finlandsk-bakgrund>

Arbetskraftsbehoven i Jakobstadsregionen. Enkätresultat 03-2021. Hämtad från:
<https://www.concordia.jakobstad.fi/assets/Uploads/AttractPresentation-sv-05-2021.pdf>

Befolkning efter språk i kommunerna i Österbotten 2020 tabell, Österbotten i siffror. Hämtad från:
<http://www.pohjanmaalukuina.fi/befolkning/befolkningsstruktur/>

Befolkningens utbildningsstruktur, Statistikcentralen. Hämtad från:
https://kototietokanta.stat.fi/PXWeb/pxweb/sv/Kotoutumisenindikaattorit/Kotoutumisenindikaattorit__koul/02seurInd_koul_pxt_11ed.px/table/tableViewLayout1/?rxid=13d20a39-7f4f-474d-8c0a-232c436bc3de

Castaneda, A., Mäki-Opas, J., Jokela, S., Kivi, N., Lähteenmäki, M., Miettinen, T., Nieminen, S., Santalahti, P., & PALOMA asiantuntijaryhmä, 2018. Pakolaisten tukeminen Suomessa. PALOMA-käsikirja. Hämtad från: https://www.julkari.fi/bitstream/handle/10024/127023/URN_ISBN_978-952-302-535-6.pdf?sequence=2&isAllowed=y

Den nordiska modellen för arbetskraftsservice, Arbets- och näringsministeriet. Hämtad från:
<https://tem.fi/sv/den-nordiska-modellen-for-arbetskraftsservice>

Finlands grundlag 1999/731 Hämtad från:
<https://www.finlex.fi/sv/laki/ajantasa/1999/19990731>

Fraktman, P. Flyktingmottagning i Jakobstadsregionen 2010 - 2018. Integrationsenhet i Jakobstadsregionen. Publicerat 2018. Hämtad från: <https://www.jakobstad.fi/assets/1/Uploads/Flyktingmottagning.pdf>

Harju-Luukkanen m.fl (2014) i Statsrådets publikation 2021, sid. 29-30. Hämtad från:
https://julkaisut.valtioneuvosto.fi/bitstream/handle/10024/163238/VN_2021_63.pdf?sequence=1&isAllowed=y

Häger, A., 2021. Vägar till god integration. Uppgörande av en enkät om ordnandet av integrationstjänster i kommunen. Examensarbete för högre yrkeshögskoleexamen inom social- och hälsovård. Hämtad 23.9.2021 från:
https://www.theseus.fi/bitstream/handle/10024/498831/Hager_Annika.pdf?sequence=2&isAllowed=y

Integrationsindikatorer, Arbets- och näringsministeriet. Hämtad från:
https://kototietokanta.stat.fi/PXWeb/pxweb/sv/Kotoutumisenindikaattorit/Kotoutumisenindikaattorit__koul/11seurInd_koul_pxt_123f.px/table/tableViewLayout1/?rxid=9a77f7bc-9ce8-4067-8ed7-e16d052059b8

Invandrades sysselsättning i Jakobstadsregionen 07/2021. Integrationsenheten i Jakobstadsregionen. Hämtad från:
<https://www.jakobstad.fi/assets/1/Uploads/sysselsattnings-rapport.pdf>

Justitieminister Anna-Maja Henrikssons tal på De finlandssvenska integrationsdagarna 23.9.2021. Hämtad från:
<https://valtioneuvosto.fi/sv/-/1410853/justitieminister-anna-maja-henrikssons-tal-pa-de-finlandssvenska-integrationsdagarna-23.9.2021>

Karayilan, S. & Wallin, A. & Harju-Autti, R. & J. Eskola, 2017. Kielitaito – avain moneen lukkoon Maahanmuuttajien näkemyksiä kotoutumisen onnistumiseen vaikuttavista tekijöistä. Hämtad från: https://trepo.tuni.fi/bitstream/handle/10024/102952/kielitaito_-_avain_moneen_lukkoon_2017.pdf?sequence=1&isAllowed=y

- Katisko M., 2016. Suomesta tuli kotini - elämää suomalaisessa kerrostaloyhtiössä. Tutkimus Suomeen pakolaisina 1990-luvulla tulleiden asumiskokemuksista suomalaisessa kerrostaloyhtiössä. Diakonia-ammattikorkeakoulu Y-Säätiön julkaisuja. Hämtad från: https://ysaatio.fi/assets/files/2015/10/Suomesta_tuli_kotini_web_FINAL_aukeamat.pdf
- Kazi, V., Kaihovaara, A. & Alitolppa-Niitamo, A., 2019, Kotoutumisen kokonaiskatsaus 2019: Indikaattoritietoa kotoutumisesta. TEM oppaat ja muut julkaisut 2019. Helsingfors: Arbets- och näringsministeriet.
- Kuusio, H., Seppänen, A., Jokela, S., Somersalo, L. & Lilja E., 2020. Ulkomaalaistaustaisten terveys ja hyvinvointi Suomessa - FinMonik-tutkimus 2018-2019. Hämtad från: https://www.julkari.fi/bitstream/handle/10024/139210/URN_ISBN_978-952-343-034-1.pdf?sequence=1&isAllowed=y
- Lag om främjande av integration 30.12.2010/1386, hämtad från: <https://www.finlex.fi/sv/laki/ajantasa/2010/20101386>
- Larja, L. & Sutela, H, 2015. Työllisyys (s. 71-82). I Ulkomaista syntyperää olevien työ ja hyvinvointi Suomessa 2014. Hämtad från: https://www.stat.fi/tup/julkaisut/tiedostot/julkaisuluettelo/yyti_uso_201500_2015_16163_net.pdf
- Lehikoinen, P. & M. Salmenoja-Biskop, Maahanmuuttajat Pietarsaarensseudulla, näkökulmia kotoutumiseen ja työllistymiseen. Kehittämistyö osana Kokkolan yliopistokeskus Chydeniuksen kehittämis- ja tutkimushanketta Työttömien maahanmuuttajien sosiaalisen osallisuuden vahvistaminen Kokkolassa ja Pietarsaaressa. Sempre. 2017.
- Likabehandling.fi. Justitieministeriets databank, 2021. Hämtad från: <https://yhdenvertaisuus.fi/sv/godarelationer.fi>
- Martikainen, Tuomas, Saukkonen, Pasi & Säävälä, Minna (toim.), 2013. Muuttajat - kansainvälinen muuttoliike ja suomalainen yhteiskunta. Gaudeamus, Helsinki.
- Nationalspråksstrategi. Principbeslut av statsrådet, 2012. Hämtad från: https://julkaisut.valtioneuvosto.fi/bitstream/handle/10024/79375/J0412_Kansalliskielistrategia.pdf?sequence=1&isAllowed=y
- Nieminen, T., Sutela, H. & Hannula U., 2015. Ulkomaista syntyperää olevien työ ja hyvinvointi Suomessa 2014. Hämtad från: https://www.stat.fi/tup/julkaisut/tiedostot/julkaisuluettelo/yyti_uso_201500_2015_16163_net.pdf
- Rasilainen, L., 2016, Kotoutuminen Kuntoon! - Ehdotuksia kotoutumista tukevan koulutuksen parantamiseksi. Helsingfors: Vihreä Sivistysliitto. Hämtad från: https://opintokeskusvisio.fi/wp-content/uploads/2020/09/kotoutuminenkuntoon_web.pdf
- Språklag 6.6.2003/423. Hämtad från: <https://www.finlex.fi/sv/laki/ajantasa/2003/20030423>
- Statistikcentralen. Maahanmuuttajat väestössä. Hämtad från: <https://stat.fi/tup/maahanmuutto/maahanmuuttajat-vaestossa.html>
- Statistikcentralen. Maahanmuuttajat 2020 kuntakartta. Hämtad från: https://pxnet2.stat.fi/explorer/Maahanmuuttajat_2020/kuntakartta.html
- Statsrådet, 2021. Lägesöversikt över migrationen 01/2021. Finlands befolkning blir mer heterogena - med regionala variationer. Hämtad från: <https://valtioneuvosto.fi/sv/-/1410869/finlands-befolkning-bli-mer-heterogen-med-regionala-variationer>
- Statsrådets principbeslut om strategin migrationens framtid 2020, 2013. Inrikesministeriet. Hämtad från: https://julkaisut.valtioneuvosto.fi/bitstream/handle/10024/80058/Maahanmuuton_tulevaisuus_2020_sv.pdf?sequence=1&isAllowed=y
- Statstrådets redogörelse om behoven av att reformera integrationsfrämjande, 2021. Statsrådets publikationer 2021:63. Hämtad från: <https://julkaisut.valtioneuvosto.fi/handle/10024/163238>

Statsrådets redogörelse om genomförande av Agenda 2030. Statsrådets kanslis publikationer 2020:11. Hämtad från: https://julkaisut.valtioneuvosto.fi/bitstream/handle/10024/162476/VNK_2020_11.pdf?sequence=1&isAllowed=y

Strategi för anordnandet av undervisning för elever med annat modersmål än svenska, finska, samiska eller för elever med flerspråkig bakgrund. Hämtad från: <https://www.pedersore.fi/assets/Dokumentarkiv/Utbildning-och-barnomsorg/Laroplaner/Planer-2016/Strategier-foer-sva-inv.und..pdf>

Sysselsättningsöversikt augusti 2021, NTM-centralen. Hämtad från: https://www.ely-keskus.fi/documents/10191/43156183/ELY+POH+Ty%C3%B6llisyyskatsaus+2021+08_sv.pdf/35df145c-fb1f-5147-3039-d42409cc48aa?t=1632127466093

Turtiainen, K., 2012. Possibilities of Trust and Recognition between Refugees and Authorities - Resettlement as a Part of Durable Solutions of Forced Migration. Jyväskylä: University of Jyväskylä.

Utländska arbetslösa arbetssökande per landskap i slutet av månaden, Statistikcentralen. Hämtad från: https://pxnet2.stat.fi/PXWeb/pxweb/sv/StatFin/StatFin__tym__tyonv__kk/statfin_tyonv_pxt_12t9.px/

Utvidgande av läroplikten, undervisnings- och kulturministeriet. Hämtad från: <https://minedu.fi/sv/utvidgningen-av-laroplikten>

Walker, R., Koh, L., Wollersheim, D., & Liamputtong, P., 2015, Social connectedness and mobile phone use among refugee women in Australia. Health and Social Care in the Community, 23 (3), 325-336

Österbotten ställer om. Färdplan för hållbarhet och cirkulär ekonomi. Hämtad från: <https://www.concordia.jakobstad.fi/assets/Uploads/Fardplan-svenska-komprimerad4.pdf>