

Vastaanottaja
Kruunupyyn kunta

Asiakirja
Osallistumis- arviointisuunnitelma - käännös

Päivämäärä
27.5.2024

Kruunupyyn kunta

Länsipellonraitin asemakaava



Kruunupyyn kunta

Länsipellonraitin asemakaava

Projektin nimi **Länsipellonraitin asemakaava**
Vastaanottaja **Kruunupyyn kunta**
Asiakirja **Osallistumis- ja arviointisuunnitelma – Käännös**
Päivämäärä **27.5.2024**
Laatija **Joel Nylund**
Käännös ja tarkistus **Sofia Lybäck, Jonas Lindholm**

Ramboll
Teräksenkuja 1-3 E
65100 VAASA

T +358 20 755 611
F +358 20 755 6201
<https://fi.ramboll.com>

SISÄLLYSLUETTELO

1.	LÄHTÖKOHDAT	2
1.1	Mitä osallistumis- ja arviointisuunnitelma (OAS) tarkoittaa?	2
1.2	Aloite ja kaavoituspäätös	2
1.3	Kaavoituksen tausta ja tavoitteet	2
2.	KAAVOITUKSEN KOHDE JA VAIKUTUSALUE	3
2.1	Ympäristön nykytila	4
2.2	Maanomistusolosuhteet	4
3.	SUUNNITTELUTILANNE	5
3.1	Valtakunnalliset alueidenkäyttötavoitteet	5
3.2	Pohjanmaan maakuntakaava 2040	6
3.3	Pohjanmaan maakuntakaava 2050	6
3.4	Yleiskaava	6
3.5	Asemakaava	7
4.	VAIKUTUSTEN ARVIOINTI	8
5.	OSALLISET	8
6.	KAAVOITUKSEN ERI VAIHEET, VUOROVAIKUTUS JA AIKATAULU	9
6.1	Kaavan eri vaiheet	9
7.	YHTEYSTIEDOT	10

1. LÄHTÖKOHDAT

1.1 Mitä osallistumis- ja arviointisuunnitelma (OAS) tarkoittaa?

Kaavaa laadittaessa tulee riittävän aikaisessa vaiheessa laatia kaavan tarkoitukseen ja merkitykseen nähden tarpeellinen suunnitelma osallistumis- ja vuorovaikutusmenettelyistä sekä kaavan vaikutusten arvioinnista.

Kruunupyyn kunnanhallitus hyväksyy ja päättää osallistumis- ja arviointisuunnitelman nähtäville laittamisesta. OAS asetetaan nähtäville 14–30 päivän ajaksi. Osalliset voivat antaa palautetta OAS:sta.

Osallisia ovat alueen maanomistajat ja ne, joiden asumiseen, työntekoon tai muihin oloihin kaava saattaa huomattavasti vaikuttaa sekä viranomaiset ja yhteisöt, joiden toimialaa suunnittelussa käsitellään (MRL 62 §)

Palaute osallistumis- ja arviointisuunnitelmasta

Tämä osallistumis- ja arviointisuunnitelma on saatavilla Kruunupyyn kunnan kunnantalolla, Säbråntie 2, 68500 Kruunupyyn tai kunnan internet-sivulla www.kruunupyyn.fi.

Palautetta osallistumis- ja arviointisuunnitelmasta voi antaa seuraavasti:

Kaavoittaja
Dan Stenlund
Puh. +358 50 562 4924
S-posti: dan.stenlund@kronoby.fi

1.2 Aloite ja kaavoituspäätös

Aloitteen kaavamuutoksesta on tehnyt yksityinen maanomistaja, joka haluaa suunnitella asuinalueen kiinteistölle 288-403-14-15. Kunnanhallitus teki kaavoituspäätöksen 22.1.2024 § 13.

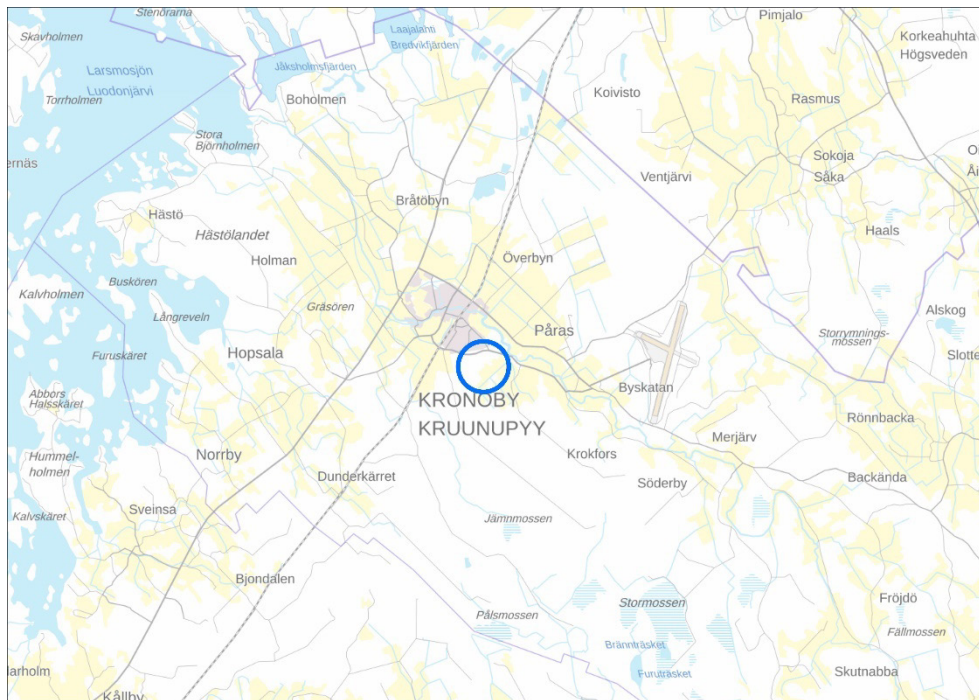
1.3 Kaavoituksen tausta ja tavoitteet

Kaavoitustehtävänä on selvittää mahdollisuuksia uuteen asuinalueeseen Länsipellonraitille Kruunupyssä. Kaavan tarkoituksena on luoda pientalotontteja.

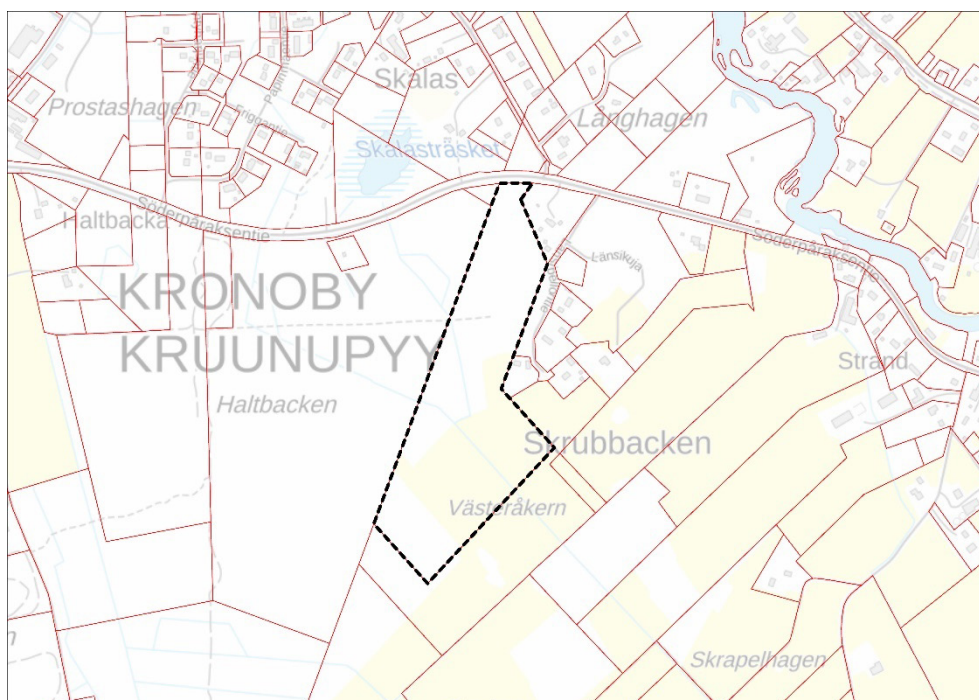
2. KAAVOITUKSEN KOHDE JA VAIKUTUSALUE

Kaavoitettava alue sijaitsee noin 1,5 km Kruunupyyn keskustan ulkopuolella. Alue koostuu metsäpalstasta sekä peltomaasta. Kaavoitusalue rajautuu pohjoisessa Söderpåraksentiehen, ja idässä olemassa olevaan asemakaavoitettuun alueeseen.

Alueen likimääräinen sijainti ja rajaus näkyvät alla olevissa kuvissa.



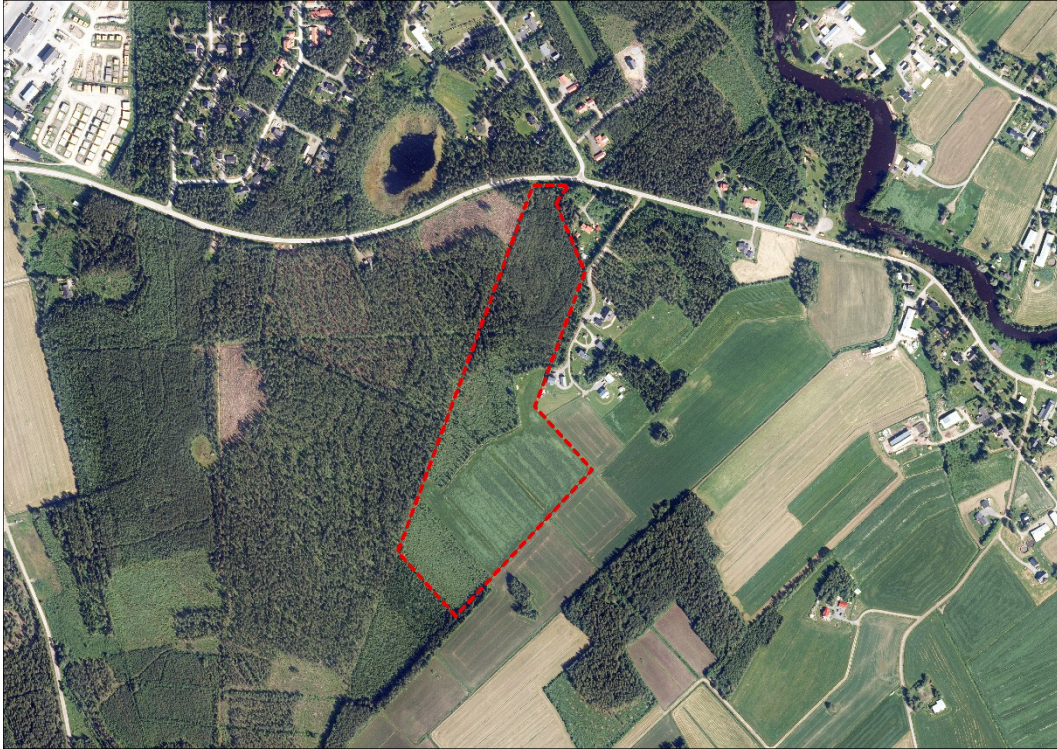
Kuva 1. Alueen likimääräinen sijainti. ©MML



Kuva 2. Alueen alustava rajaus. ©MML

2.1 Ympäristön nykytila

Alue sijaitsee Kruunupyyn keskustan itäpuolella. Alue koostuu nykyhetkellä metsäalueesta ja pelto-
tomaasta. Alue rajautuu asemakaavoitettuihin alueisiin pohjoispuolella ja itäpuolella, länsipuolella
on hakattu metsäalue.



Kuva 3. Ilmakuva alueesta, alustava aluerajaus punaisella värillä. @MML

2.2 Maanomistusolosuhteet

Maa-alue on yksityisessä omistuksessa.

3. SUUNNITTELUTILANNE

Maankäytön suunnittelujärjestelmän lähtökohtana on tarkentuva suunnittelu, jossa valtakunnalliset alueidenkäyttötavoitteet sekä yleispiirteiset kaavat, eli maakuntakaava ja yleiskaava, ohjaavat yksityiskohtaisten asemakaavojen suunnittelua.

Alla on selvitetty kaavoitettavan alueen kaavoitustilannetta.

3.1 Valtakunnalliset alueidenkäyttötavoitteet

Valtioneuvoston päätös uudistetuista valtakunnallisista alueidenkäyttötavoitteista tuli voimaan 1.4.2018. Valtakunnalliset alueidenkäyttötavoitteet on jaettu asiasisältönsä mukaisesti seuraaviin kokonaisuuksiin:

- Toimivat yhdyskunnat ja kestävä liikkuminen
- Tehokas liikennejärjestelmä
- Terveellinen ja turvallinen elinympäristö
- Elinvoimainen luonto ja kulttuuriympäristö sekä luonnonvarat
- Uusiutumiskykyinen energiahuolto

VALTAKUNNALLISET
ALUEIDENKÄYTTÖTAVOITTEET

MAAKUNTAKAAVA

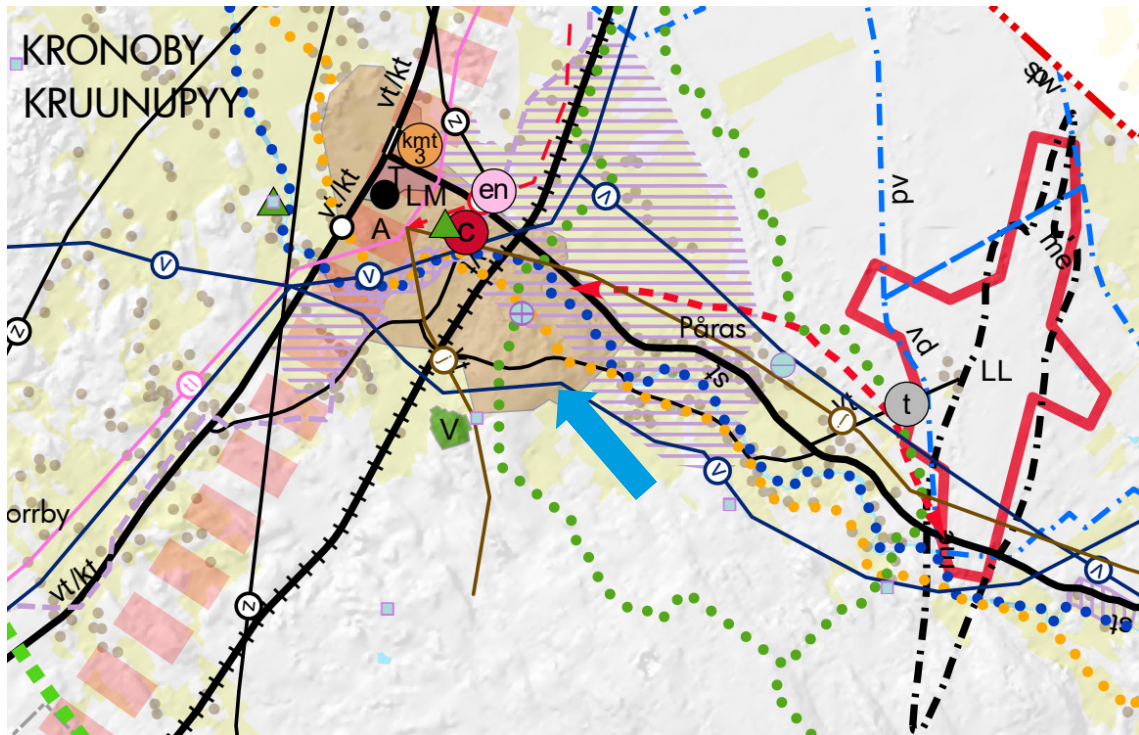
YLEISKAAVA

ASEMAKAAVA

3.2 Pohjanmaan maakuntakaava 2040

Maakuntakaava on suunnitelma, jossa on osoitettu alueidenkäytön ja yhdyskuntarakenteen periaatteet liiton toiminta-alueella. Suunnittelusta vastaa maakuntaliitto eli Kruunupyyn kunnan osalta kaavan laatii Pohjanmaan liitto. Pohjanmaan maakuntakaava 2040 tuli voimaan 11.9.2020.

Kaavoitettava alue sijaitsee taajamatoimintojen alueella. Alue on osoitettu asumiselle sekä muille taajamatoiminnoille, niin kuin palvelulle, työpaikoille, teollisuudelle, liikennealueille, kävely- ja pyöräilyreiteille, virkistys- ja puistoalueille sekä erityisalueille.



Kuva 4. Ote Pohjanmaan maakuntakaavasta 2040. Alueen likimääräinen sijainti näytetään sinisellä nuolella.

3.3 Pohjanmaan maakuntakaava 2050

Pohjanmaan maakuntakaava 2050 on laadittavana. Pohjanmaan liiton maakuntahallitus käsitteli Pohjanmaan maakuntakaavaehdotuksen 2050 kokouksessaan 18.3.2024 ja päätti pyytää lausuntoja viranomaisilta, organisaatioilta ja yhteisöiltä. Näillä on mahdollisuus antaa lausuntoja kaavaehdotuksesta 19.4.2024 saakka. Aluetta koskevat samat merkinnät kuin maakuntakaavassa 2040.

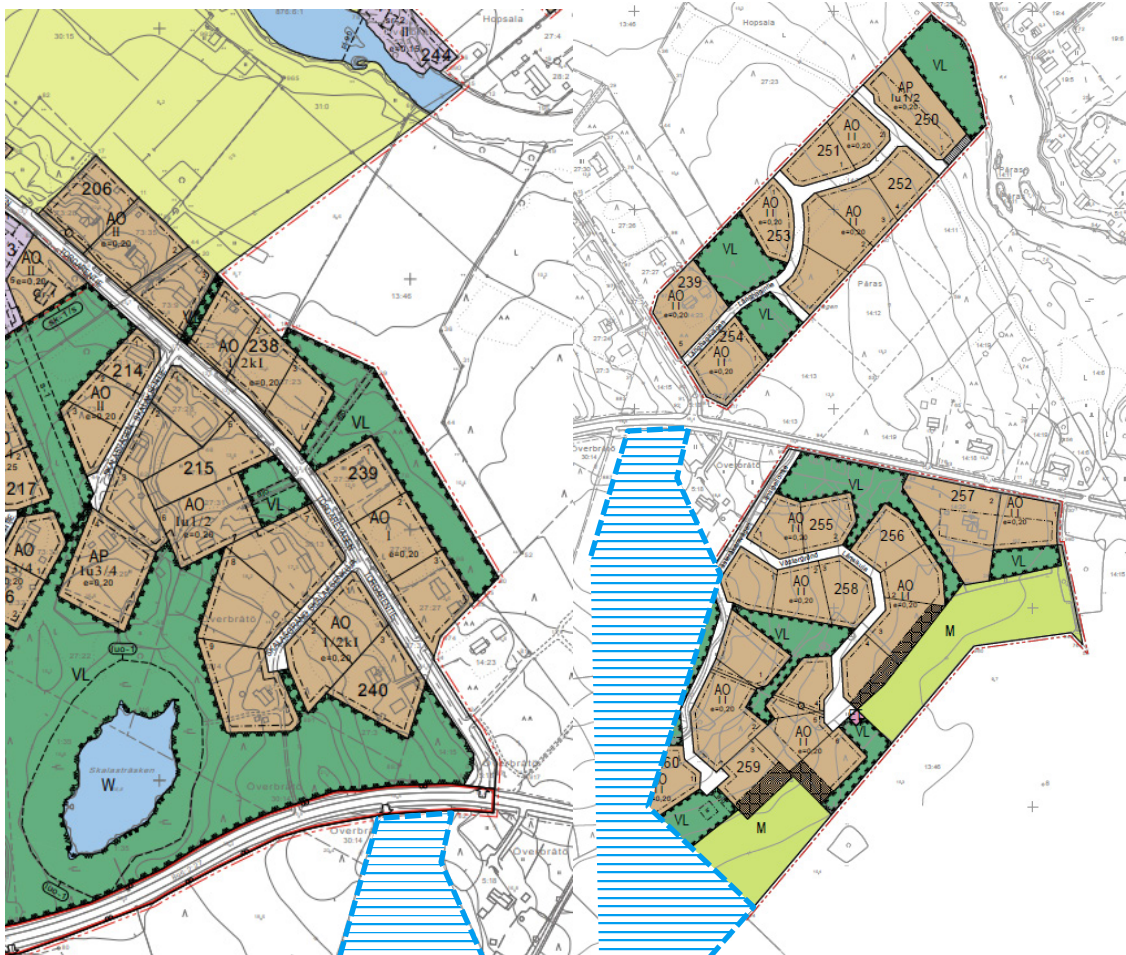
3.4 Yleiskaava

Yleiskaava on kunnan yleispiirteisen maankäytön suunnittelun väline. Se voi käsittää koko kaupungin/kunnan alueen tai osan siitä (yleiskaava / osayleiskaava). Yleiskaava on ohjeena laadittaessa ja muutettaessa asemakaavoja sekä ryhdyttäessä muutoin toimenpiteisiin alueiden käytön järjestämiseksi (MRL 42 §).

Kruunupyyn keskustassa ei ole voimassa olevaa osayleiskaavaa.

3.5 Asemakaava

Alueella ei ole voimassa olevaa asemakaavaa. Alue rajautuu pohjoisessa "Kruunupyyn keskusta-alueen asemakaavaan" hyväksytty 2016 sekä idässä "Västeråkerin och Långhagenin asemakaavaan" hyväksytty 2014.



Kuva 5 ja 6. Vasemmalla ote "Kruunupyyn keskustan asemakaavasta" ja oikealla ote "Västeråkerin ja Långhagenin asemakaavasta". Kaavoitusalueen rajaus sinisellä värillä.

4. VAIKUTUSTEN ARVIOINTI

MRL 9 § - Vaikutusten selvittäminen kaavaa laadittaessa

”Kaavan tulee perustua kaavan merkittävät vaikutukset arvioivaan suunnitteluun ja sen edellyttämiin tutkimuksiin ja selvityksiin. Kaavan vaikutuksia selvitetessä otetaan huomioon kaavan tehtävä ja tarkoitus.

Kaavaa laadittaessa on tarpeellisessa määrin selvittävä suunnitelman ja tarkasteltavien vaihtoehtojen toteuttamisen ympäristövaikutukset, mukaan lukien yhdyskuntataloudelliset, sosiaaliset, kulttuuriset ja muut vaikutukset. Selvitykset on tehtävä koko siltä alueelta, jolla kaavalla voidaan arvioida olevan olennaisia vaikutuksia”.

Vaikutusten arvioinnin osakohteet perustuvat maankäyttö- ja rakennuslakiin. Lain 9 §:n ja maankäyttö- ja rakennusasetuksen 1 §:n mukaan kaavan laadinnan yhteydessä arvioidaan merkittäviä vaikutuksia:

- 1) ihmisten elinoloihin ja elinympäristöön,
- 2) maa- ja kallioperään, veteen, ilmaan ja ilmastoon,
- 3) kasvi- ja eläinlajeihin, luonnon monimuotoisuuteen ja luonnonvaroihin,
- 4) alue- ja yhdyskuntarakenteeseen, yhteiskunta- ja energiatalouteen sekä liikenteeseen,
- 5) kaupunkikuvaan, maisemaan, kulttuuriperintöön ja rakennettuun ympäristöön.
- 6) elinkeinoelämän toimivan kilpailun kehittymiseen.

5. OSALLISET

Osallisia ovat maanomistajat ja ne, joiden asumiseen, työntekoon tai muihin oloihin kaava saattaa huomattavasti vaikuttaa, sekä viranomaiset ja yhteisöt, joiden toimialaa kaavoituksessa käsitellään.

Osallisilla on mahdollisuus osallistua kaavan valmisteluun, arvioida kaavoituksen vaikutuksia ja ilmaista mielipiteensä asiasta kirjallisesti tai suullisesti (MRL 62 §:n mukaisesti)

Kaavoitukseen osallisiksi on määritelty ainakin seuraavat (MRA 28 §:n mukaisesti):

- **Viranomaiset ja yhteisöt, joiden toimiala kaavoituksessa käsitellään:**

- Kruunupyyn kunnan eri hallintotoimet
- Etelä-Pohjanmaan ELY-keskus (Elinkeino-, liikenne- ja ympäristökeskus)
- Pohjanmaan pelastuslaitos
- Pohjanmaan museo
- Pohjanmaan liitto
- Kallan ympäristöterveys

- **Alueen yritykset, paikalliset yhteisöt ja järjestöt, joiden toimialaa kaavoituksessa käsitellään, mm:**

- Paikalliset sähkö- ja puhelinyhtiöt

- **Kaikki ne, joiden asumiseen, työntekoon tai muihin oloihin kaavoitus saattaa huomattavasti vaikuttaa:**

- Kaava-alueen ja sen vaikutusalueen käyttäjät, haltijat, maanomistajat ja asukkaat.
- Yhdistykset ja yhteisöt, joiden toimintaan tai sidosryhmiin kaavalla saattaa olla vaikutuksia.

6. KAAVOITUKSEN ERI VAIHEET, VUOROVAIKUTUS JA AIKATAULU

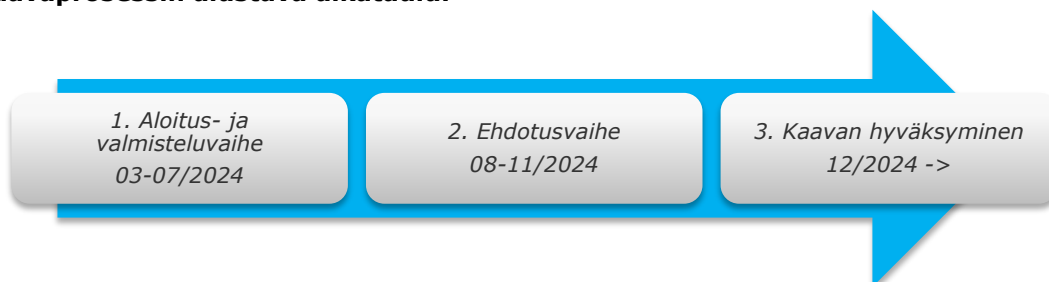
6.1 Kaavan eri vaiheet

Kaavaprosessi käsittää kolme päävaihetta.

- 1) Aloitus- ja valmisteluvaihe.** Kaavoituksen vireilletulosta tulee ilmoittaa sillä tavoin, että osallisilla on mahdollisuus saada tietoja kaavoituksen lähtökohdista, suunnitellusta aikataulusta sekä osallistumis- ja arviointimenettelystä. Kaavan lähtökohtien ja tavoitteiden pohjalta laaditaan OAS ja kaavaluonnos, jotka kunnanhallituksen käsittelyn jälkeen asetetaan nähtäville. Tästä ilmoitetaan paikallislehdissä, kunnan ilmoitustaululla ja kunnan internetsivuilla. [Osallisilla on nähtävilläolon aikana mahdollisuus antaa kuntaan palautetta OAS:sta ja kaavaluonnoksesta.](#) OAS:aa voidaan päivittää kaavaprosessin aikana.
- 2) Ehdotusvaihe.** Kaavaluonnoksen nähtävilläolon jälkeen ja kun asianomaiset viranomaistahot sekä muut osalliset ovat esittäneet mielipiteensä, täytyy kaavaa usein tarkistaa. Kun kaavaehdotus on hyväksytty kunnanhallituksessa nähtävillämeneoa varten, asetetaan se nähtäville 30 päiväksi. [Nähtävilläolon aikana kaavaehdotuksesta voi jättää kirjallisen muistutuksen kunnanhallitukselle.](#) Samalla pyydetään lausunnot viranomaisilta. Julkisesta nähtävilläolosta tiedotetaan kuulutuksella paikallislehdissä sekä kunnan ilmoitustaululla ja kunnan internetsivulla.
- 3) Hyväksyminen.** Kaava hyväksytään valtuustossa. Kaavan hyväksymispäätöksestä tiedotetaan paikallislehdissä sekä kunnan ilmoitustaululla ja internet-sivulla. Lisäksi hyväksymispäätös lähetetään niille, jotka ovat jättäneet muistutuksen tai lausunnon, jos he ovat sitä pyytäneet.

Valtuuston päätöksestä voi valittaa hallinto-oikeuteen. Kaavan saatua lainvoiman, siitä tiedotetaan samalla tavoin kuin hyväksymispäätöksestä.

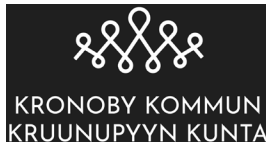
Kaavaprosessin alustava aikataulu:



7. YHTEYSTIEDOT

Kaavoitus toteutetaan yhteistyöhankkeena Kruunupyyn kunnan, maanomistajan ja Ramboll Finland Oy:n kesken. Kaavan valmistelusta vastaa Kruunupyyn kunnan kaavoittaja Dan Stenlund. Kaava laaditaan konsulttityönä Ramboll Finland Oy:n toimesta.

Kruunupyyn kunta



Säbråntie 2, 68500 Kruunupyy
www.kruunupyy.fi

Yhteishenkilö

Kaavoittaja Dan Stenlund
Puh. +358 50 562 4924
S-posti: dan.stenlund@kronoby.fi

Ramboll Finland Oy



Teräksenkuja 1-3 E, 65100 VAASA
www.ramboll.fi

Yhteishenkilö

Projektipäällikkö Joel Nylund
Puh. +358 50 4068 466
S-posti: joel.nylund@ramboll.fi

Ryhmäpäällikkö Jonas Lindholm, YKS-605
Puh. +358 50 349 1156
S-posti: jonas.lindholm@ramboll.fi