

Kruunupyyn kunta

Markjärven tuulivoimapuiston osayleiskaava

OSALLISTUMIS- JA ARVIOINTISUUNNITELMA (MRL 63 §)

10.5.2024



△ REJLERS

Sisällysluettelo

1	Osallistumis- ja arviointisuunnitelma.....	3
2	Suunnittelualueen sijainti.....	3
3	Osayleiskaavan tarkoitus ja tavoitteet	5
4	Ympäristövaikutusten arviointimenettely (YVA)	5
5	Suunnittelualueen nykytila.....	5
6	Yhdyskuntarakenne ja maankäyttö.....	7
7	Suunnittelutilanne.....	8
7.1	Valtakunnalliset alueidenkäyttötavoitteet	8
7.2	Maakuntakaava	9
7.3	Yleiskaavat	11
7.4	Asemakaavat.....	12
7.5	Liittyminen muihin tuulivoimahankkeisiin	12
7.6	Maanomistus	13
7.7	Rakennusjärjestys	13
7.8	Rakennuskiellot	13
7.9	Pohjakartta	13
8	Laadittavat selvitykset	13
9	Vaikutusten arviointi	13
10	Osallistuminen ja vuorovaikutus	14
10.1	Osalliset	14
10.2	Viranomaisyhteistyö	15
10.3	Kaavoitusprosessi, tavoiteaikataulu ja vuorovaikutus.....	15
11	Yhteystiedot	16

1 Osallistumis- ja arviointisuunnitelma

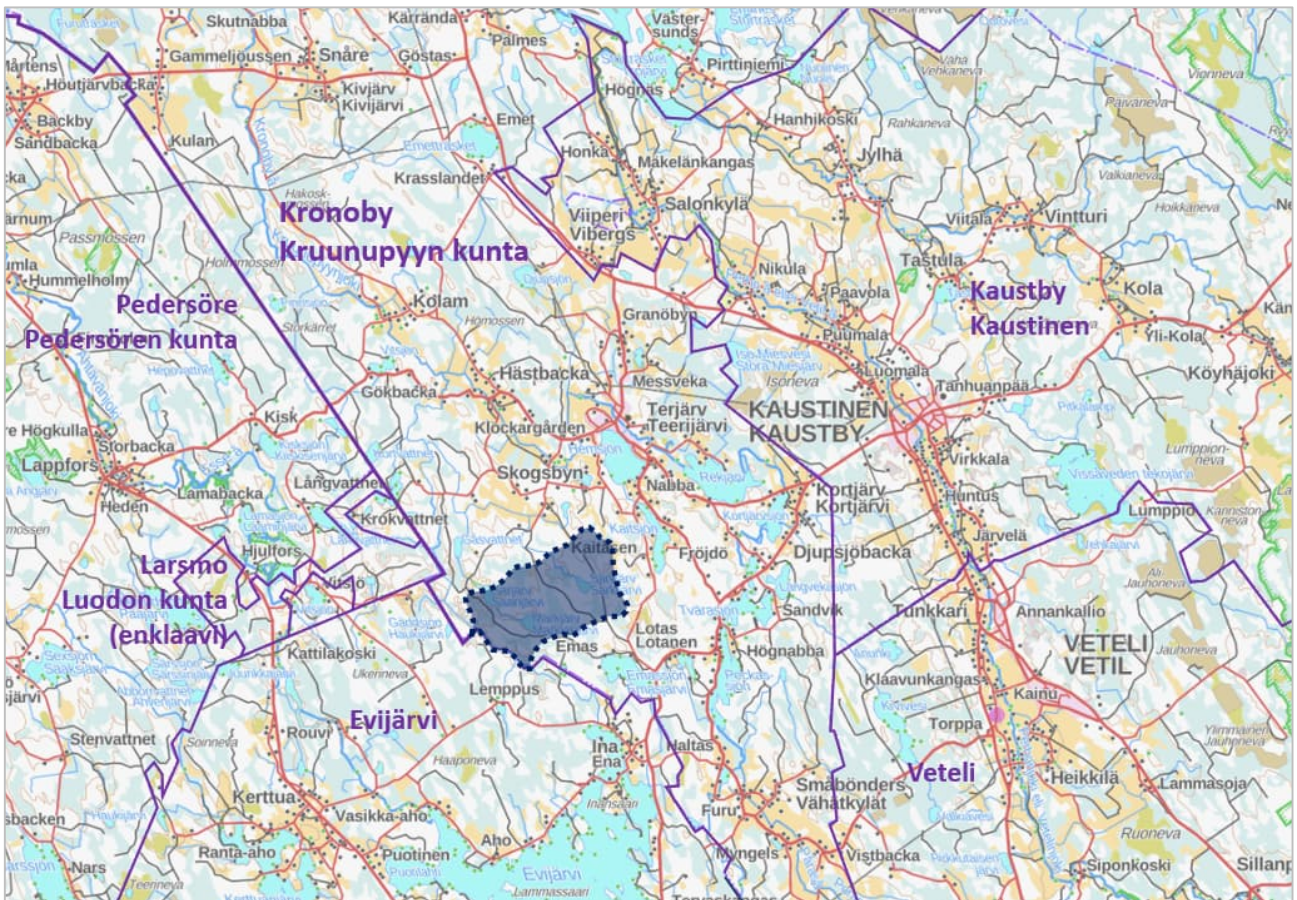
Maankäyttö- ja rakennuslain 63 §:n mukaan tulee kaavaa laadittaessa riittävän aikaisessa vaiheessa laatia kaavan tarkoitukseen ja merkitykseen nähden tarpeellinen suunnitelma osallistumis- ja vuorovaikutusmenettelyistä sekä kaavan vaikutusten arvioinnista. Markjärven tuulivoimapuiston osayleiskaavan osallistumis- ja arviointisuunnitelma (OAS) on nähtävillä Kruunupyyn kunnan internet-sivuilla ja kunnantalolla koko osayleiskaavan laadinnan ajan. Osallistumis- ja arviointisuunnitelmaa tarkennetaan ja päivitetään suunnittelun edetessä.

Mahdolliset mielipiteet tästä osallistumis- ja arviointisuunnitelmasta toivotaan mahdollisimman aikaisessa vaiheessa. Mielipiteet pyydetään lähettämään Kruunupyyn kuntaan kirjallisesti osoitteeseen Kruunupyyn kunta, Säbråntie 2, 68500 Kruunupyvy tai sähköpostitse osoitteeseen kronoby.kommun@kronoby.fi.

2 Suunnittelun alueen sijainti

Alue, jolle osayleiskaava laaditaan (suunnittelun alue), sijaitsee Kruunupyyn kunnassa n. 35 km Kruunupyyn keskustaajamasta kaakkoon. Suunnittelun alueen etäisyys Kaustisen kuntakeskuksesta on n. 10,5 km, Evijärven keskustaajamasta n. 12,0 km ja Vetelin keskustaajamasta n. 14,5 km. Suunnittelun alueen etäisyys Teerijärven (Terjärv) taajamasta on n. 5 km.

Suunnittelun alue rajautuu lounaassa Evijärven kuntarajaan. Suunnittelun alueen koko on n. 1 200 ha.



Kartta 1. Suunnittelun alueen alustava raja- ja rajaus sinisellä. (Kartta: MML)



Kartta 2. Suunnittelualan alustava rajaus sinisellä. Rajaus tarkentuu kaavoitustyön kuluessa. (Kartta: MML)



Kuva 1. Suunnittelualan alustava rajaus ilmakuvalla. (Ilmakuva: MML)

3 Osayleiskaavan tarkoitus ja tavoitteet

Markjärven tuulivoimapuiston osayleiskaavan tavoitteena on mahdollistaa 6 tuulivoimalan, ja alueen maakuntakaavan tuulivoimaa koskevan ohjeistuksen mahdollisesti muuttuessa enimmillään 15 tuulivoimalan rakentaminen Markjärven alueelle. Aloitteen osayleiskaavan laatimisesta alueelle on tehnyt Winda Energy Oy hankeyhtiö Vindpark Ab Markjärven nimiin.

Uusiutuvan energian tuotantoa pyritään sekä EU:n energia- ja ilmastostrategian että hallitusohjelman tavoitteiden mukaisesti lisäämään nykyisestä. EU on sitoutunut vähentämään kasvihuonekaasupäästöjä vähintään 55 prosenttia vuoteen 2030 mennessä vuoden 1990 tasosta. Tuulivoimaloiden toteuttaminen Kruunupyyn kunnan alueelle noudattaa osaltaan EU:n asettamia tavoitteita fossiilisen energian korvaamisesta uusiutuvilla energianlähteillä. Tuulivoimaloiden toteuttaminen tukee myös kotimaiselle energiantuotannolle ja energiantuotannon omavaraisuudelle asetettuja tavoitteita.

4 Ympäristövaikutusten arviointimenettely (YVA)

Tuulivoimahankkeesta laaditaan ympäristövaikutusten arviointia koskevan lain 252/2017 mukainen ympäristövaikutusten arviointi (YVA). YVA-prosessi toteutetaan samanaikaisesti osayleiskaavan laatimisen kanssa. YVA ja osayleiskaavoitus ovat kuitenkin toisistaan erillisiä prosesseja. Osayleiskaavatyössä käytetään hyödyksi YVA-menettelyn yhteydessä laadittavia selvityksiä.

5 Suunnittelualan nykytila

Suunnittelualue koostuu metsätalouskäytössä olevista metsäalueista ja metsäisten kumpareiden väliin jäävistä kosteammista maastonpainanteista. Metsätalousmaalta on löydettävissä kaikenikäisiä metsäkuvia – tosin enää vain muutamat harvat metsäkuviot ovat korjuukypsiä. Suunnittelualueella sijaitsee kolme pienialaista järveä: Markkisjärvi (Markjärv), Saarijärvi (Sarjärv) ja Särkijärvi (Särkjärv).

Suunnittelualueen puusto on nuorta ja varttuvaa männikköä lähes koko alueella. Vain paikoin puuston on noin 70-80 -vuotiasta ikäistä kuusikkoa. Järvien rannoilla on lehtipuustoa. Moreenimäkien väliset alavat metsäalueet ovat ojitettua suurvarpurämettä. Kookkaita kuusia esiintyy alueella vain paikoin. Alueelle sijoittuu muutamia merkittäviä virkistyspolkuja. Vain pieni osa alueista on hoitamattomampaa ja luonnontilaisempaa, luonnontilaista aluetta on mm. järvien läheisissä ympäristöissä.

Suunnittelualue on korkeustasossa +56,0 ...+77,0 m (korkein kohta). Korkeus on matalimmillaan suunnittelualueen luoteisissa osissa mm. Saarijärven (Sarjärv) rannoilla +56 m ja toisaalta pohjoisosassa Vattumossen +52 m. Korkeimmat kohdat ovat eteläosien moreenimäkien laella mm. Smalabacken 75 m, Långsvedjebacken 77 m ja Sarjärvbacken 75 m.

Suunnittelualueelle ei sijoitu Natura 2000-alueita, luonnonsuojelulailta rauhoitettuja suojelualueita, valtakunnallisten suojeluohjelmien alueita eikä kallioinventoinnin kohteita. Aiemmissa inventoinneissa oli löydetty kaksi arvokasta moreenialuetta (GTK) ja 25 pienialaista kuviota metsälain 10 § mainittuja erityisen tärkeitä elinympäristöjä (Metsäkeskuksen tietokanta).

(Lähde: Vindpark Ab Markjärv, Luontotyyppi- ja elinympäristöselvitys, KV Ympäristökonsultointi Tmi, 12.9.2023)

Valtakunnallisesti arvokkaat maisema-alueet (VAMA 2021)

Suunnittelualueella ei ole valtakunnallisesti merkittäviä maisema-alueita (VAMA) eikä maakunnallisesti merkittäviä maisema-alueita.

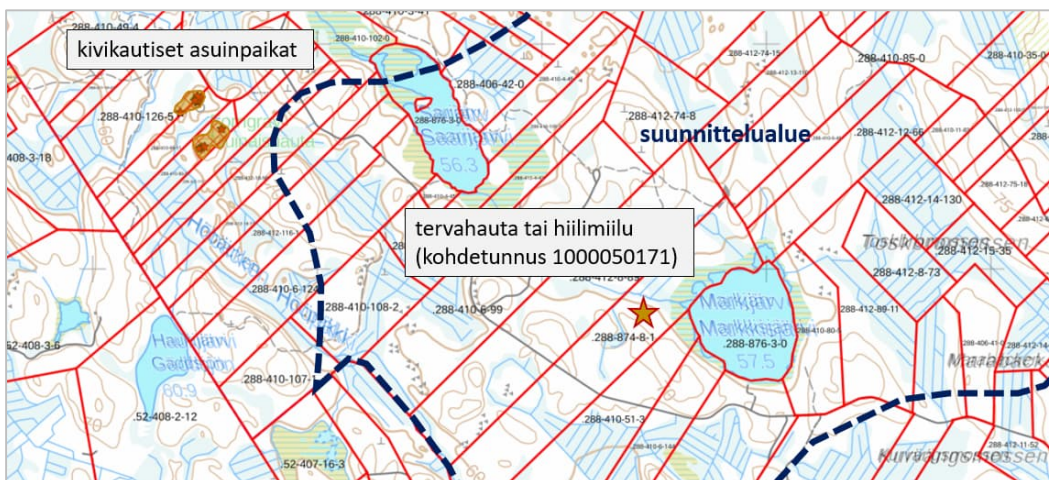
Lähin valtakunnallisesti merkittävä maisema-alue **Vetelinjokilaakson viljelymaisema** sijaitsee n. 11 km päässä suunnittelualueelta. Vetelinjokilaakson viljelymaisema on helposti hahmotettava maisemakokonaisuus, joka edustaa maisemarakenteeltaan tyypillistä keskipohjalaista elinkeinomaisemaa. Jokilaakson asutusrakenne on säilynyt perinteisenkaltaisena. Kulttuurimaisemaa rikastavat monet vanhat rakennukset, jotka edustavat niin etelä- kuin keskipohjalaisiakin kulttuuripiirteitä. Vetelin kirkko ympäristöineen muodostaa rakennusperinnöltään merkittävän kokonaisuuden.



Kartta 3. Vetelinjokilaakson valtakunnallisesti arvokkaan maisema-alueen sijainti suunnittelualueeseen nähden. (Lähde: Valtakunnallisesti arvokkaat maisema-alueet, VAMA 2021; Ympäristöministeriö, SYKE)

Muinaisjäännökset

Suunnittelualueella lähellä Markjärven rantaa järven länsipuolella on Museoviraston muinaisjäännösrekisteriin merkitty historiallisen ajan tervahauta tai hiilimiilu (kohdetunnus 1000050171). Kohteesta n. 30 metriä länteen sijaitsee kaksi vierekkäistä kiviroykkiötä, jotka ovat todennäköisesti tulisijan jäännöksiä.



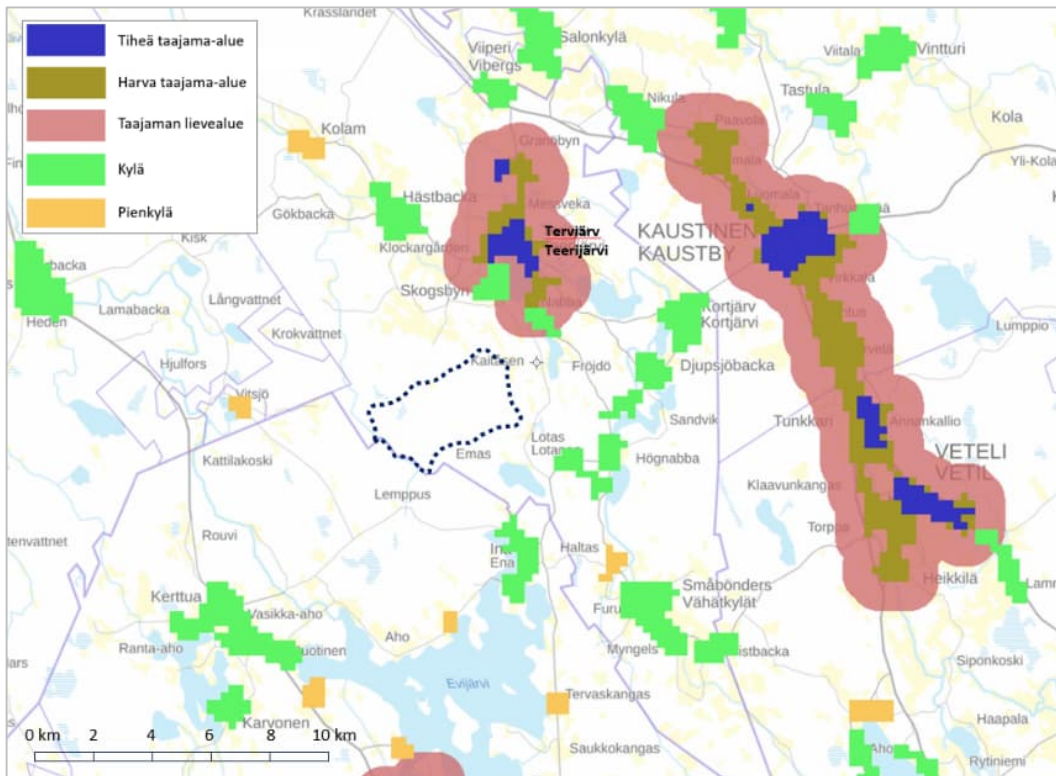
Kartta 4. Muinaisjäännöskohteet. (Lähde: www.kyppi.fi)

Saarijärvestä länteen välittömästi suunnittelualueen alustavan rajauksen ulkopuolella sijaitsee kaksi muinaisjäännösrekisteriin merkittyä aluekohdetta, jotka ovat kivikautisia asuinpaikkoja.

Valtakunnallisesti merkittävät rakennetut kulttuuriympäristöt (RKY)

Suunnittelualueella ei ole valtakunnallisesti merkittäviä rakennettuja kulttuuriympäristöjä (RKY).

6 Yhdyskuntarakenne ja maankäyttö



Kartta 5. Suomen ympäristökeskuksen yhdyskuntarakenteen seurantajärjestelmän YKR 2022 mukainen yhdyskuntarakenne suunnittelualueella ja sen läheisyydessä. Suunnittelualueen alustava rajaus sinisellä katkoviivalla.

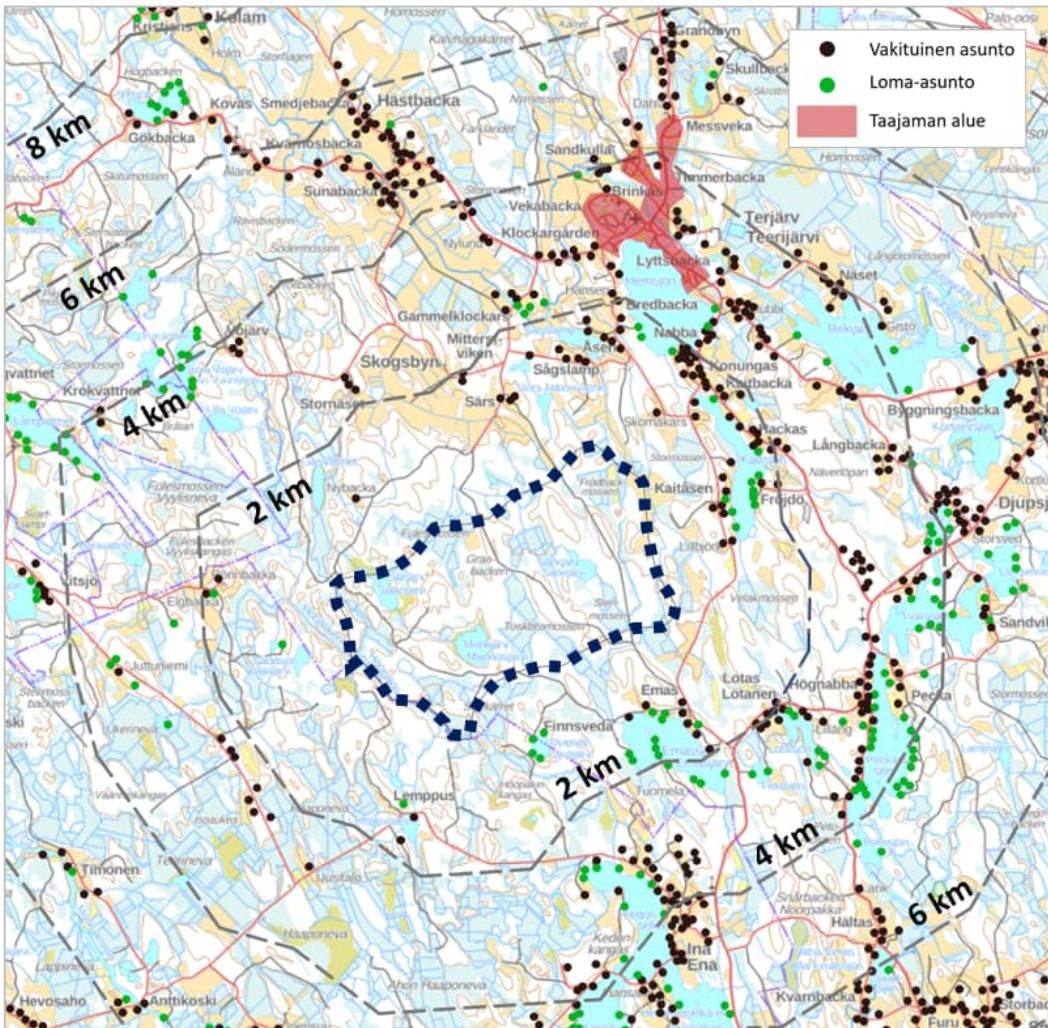
Suunnittelualueella lähin taajama-alue on Teerijärven (Terjärv) taajama suunnittelualueen pohjoispuolella. Kaustisen ja Vetelin taajama-alueet sijoittuvat suunnittelualueesta n. 6 – 10 km itään. Taajamien ympärille ja väliin sijoittuvat pienemmät asuinalueet, kylät ja pienkylät. Suunnittelualueella halkoo koillinen-lounas-suuntainen metsätieverkosto.

Suunnittelualueella ei ole ympärivuotista asumista eikä loma-asuntoja. Lähin ympärivuotinen asuminen sijoittuu n. 1 km päähän suunnittelualueen alustavasta rajasta.

Tuulivoimalat tulevat sijoittumaan suunnittelualueelle minimissään 1,5 – 1,7 km päähän vakituisesta ja loma-asumisesta. Etelä-Pohjanmaan, Keski-Pohjanmaan ja Pohjanmaan liittojen yhteisesti toteuttamassa tuulivoimaselvityksessä vuodelta 2022 todetaan, että yleisellä suunnittelutasolla tarkasteltuna useimpien tuulivoimahankkeiden riittävä tuulivoimaloiden etäisyys asutuksesta on 1,5 – 2,0 km. Selvityksen mukaan ko. etäisyydellä pystytään poissulkemaan merkittävät tuulivoimaloiden melu- ja varjostusvaikutukset asutukselle. (Etelä-Pohjanmaan, Keski-Pohjanmaan ja Pohjanmaan tuulivoimaselvitys; Pohjanmaan, Etelä-Pohjanmaan ja Keski-Pohjanmaan liitot ja FCG Finnish Consulting Group Oy, 20.1.2022). Ko. tuulivoimaselvitysraportti luettavissa

internetsivuilla:

https://www.obotnia.fi/assets/Sidor/1/205/Selvitykset2050/Tuulivoimaselvitys_raportti.pdf



Kartta 6. Asuminen suunnittelualan läheisyydessä. Suunnittelualan alustava raja-
aus sinisellä katkoviivalla. (Kartta: MML)

7 Suunnittelutilanne

7.1 Valtakunnalliset alueidenkäyttötavoitteet

Valtakunnalliset alueidenkäyttötavoitteet ovat osa maankäyttö- ja rakennuslain mukaista suunnittelujärjestelmää. Valtioneuvosto päätti uudistetuista valtakunnallisista alueidenkäyttötavoitteista 14.12.2017 ja ne astuivat voimaan 1.4.2018.

Tätä osayleiskaavaa koskevia valtakunnallisia alueidenkäyttötavoitteita ovat mm.:

- alueidenkäyttö tukee siirtymistä vähähiiliseen yhteiskuntaan
- varaudutaan uusiutuvan energiantuotannon ja sen edellyttämien logististen ratkaisujen tarpeisiin
- varaudutaan uusiutuvan energiatuotannon ja käytön merkittävään lisäämiseen
- huolehditaan terveellisestä ja turvallisesta elinympäristöstä
- ehkäistään melusta aiheutuvia ympäristö- ja terveyshaittoja
- huolehditaan valtakunnallisesti arvokkaiden kulttuuriympäristöjen ja luonnonperinnön arvojen turvaamisesta

- edistetään luonnon monimuotoisuuden kannalta arvokkaiden alueiden ja ekologisten yhteyksien säilymistä.

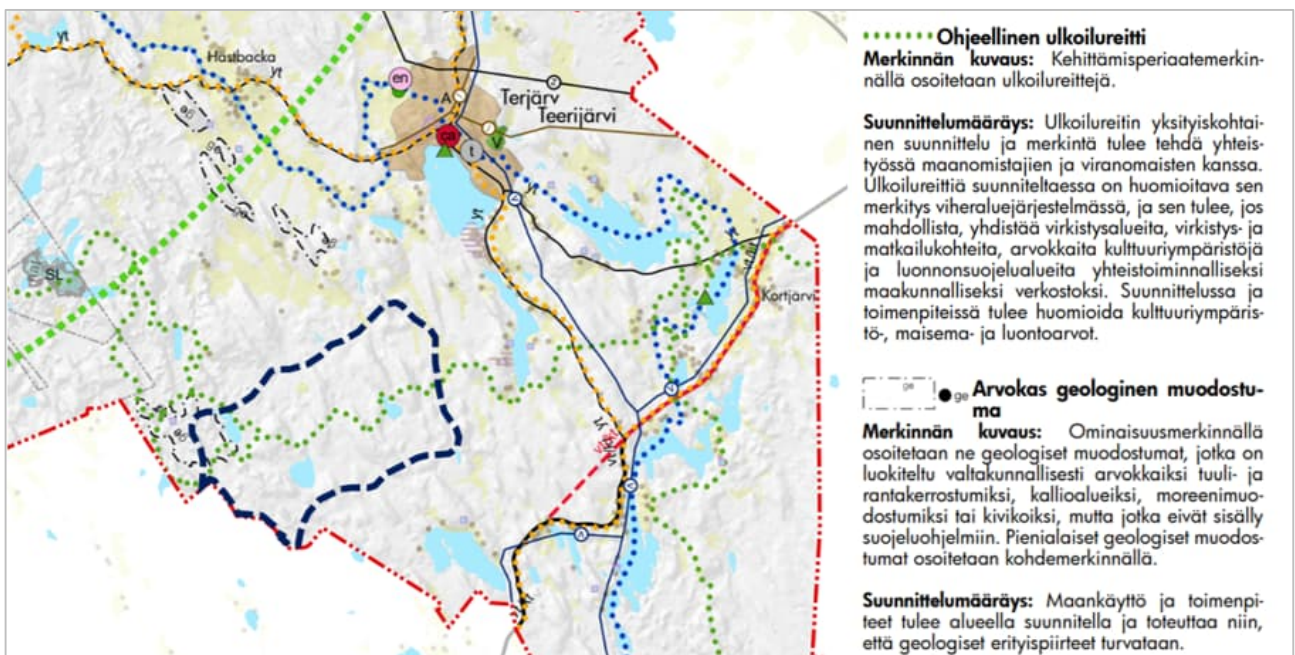
Yhteysverkostojen ja energiahuollon kannalta oleellista on valtakunnallisten tarpeiden turvaaminen siten, että edistetään toimivaa aluerakennetta ja kansainvälistä kilpailukykyä. Luotettava ja mahdollisimman häiriötön energiansaanti on elinkeinoelämän toimintaedellytysten ja kansalaisten arjen sujuvuuden kannalta ensiarvoisen tärkeää.

7.2 Maakuntakaava

Suunnittelualueella on voimassa **Pohjanmaan maakuntakaava 2040**. Maakuntakaava on hyväksytty maakuntavaltuustossa 15.6.2020 ja kaava on tullut voimaan 11.9.2020 maankäyttö- ja rakennuslain 201 §:n mukaisesti. Voimaan tullessaan Pohjanmaan maakuntakaava 2040 korvasi Pohjanmaan maakuntakaavan ja sen vaihekaavat.

Maakuntahallituksen päätöksestä jätettiin kaksi valitusta Vaasan hallinto-oikeuteen. Vaasan hallinto-oikeuden päätös 8.12.2021 nro 21/0150/2 julkaistiin kuntalain 410/2015 § 142 mukaisesti. Vaasan hallinto-oikeuden päätös tarkoittaa, että Siipyyn edustalle osoitettu tuulivoimapuisto poistetaan Pohjanmaan maakuntakaavasta 2040. Raippaluodon Vistantie tai Maailmanperintötie jää maakuntakaavaan 2040. Hallinto-oikeuden päätöksestä ei valitettu korkeimpaan hallinto-oikeuteen. Pohjanmaan maakuntakaava 2040 sai näin ollen lainvoiman 8.1.2022.

Pohjanmaan maakuntakaavassa 2040 on suunnittelualueelle osoitettu **ohjeelliset ulkoilureitit**. Alueen länsiosaan ulottuu maakuntakaavaan merkitty **arvokas geologinen muodostuma**. Muutoin suunnittelualueella ei ole Pohjanmaan maakuntakaavan 2040 aluevarauksia.



Kartta 7. ja kuva 2. Ote Pohjanmaan voimassa olevasta maakuntakaavasta 2040 ja suunnittelualueesta koskevat kaavamerkinnot. Suunnittelualueen likimääräinen rajausta tummansinisellä. (Lähde: Pohjanmaan liitto)

Pohjanmaan maakuntaliitossa on laadittavana **Pohjanmaan maakuntakaava 2050**. Pohjanmaan liitto on siirtynyt rullaavaan kaavoitukseen, ja siksi maakuntahallitus päätti 28.9.2020 aloittaa Pohjanmaan maakuntakaavan 2050 laatimisen.

Pohjanmaan maakuntakaava 2050 on strateginen kaava, jossa valtakunnalliset tavoitteet yhdistetään maakunnallisiin tavoitteisiin. Kaava laaditaan koko maakunnan kattavana kokonaismaakuntakaavana, jossa käsitellään kaikki yhdyskuntarakenteeseen ja maankäyttöön merkittävästi vaikuttavat osa-alueet, mm. tuulivoiman sijoittuminen. Maakuntahallituksen päätöksen mukaan energiahuolto ja kiviaineshuolto pitää ensisijaisesti päivittää.

Pohjanmaan liiton maakuntahallitus käsitteli Pohjanmaan maakuntakaavaehdotuksen 2050 kokouksessaan 18.3.2024. Tavoitteena on asettaa maakuntakaavaehdotus nähtäville ja saada maakuntakaava hyväksytyä maakuntavaltuustossa vuoden 2024 lopussa. Kun Pohjanmaan maakuntakaava 2050 astuu voimaan, korvaa se Pohjanmaan maakuntakaavan 2040.

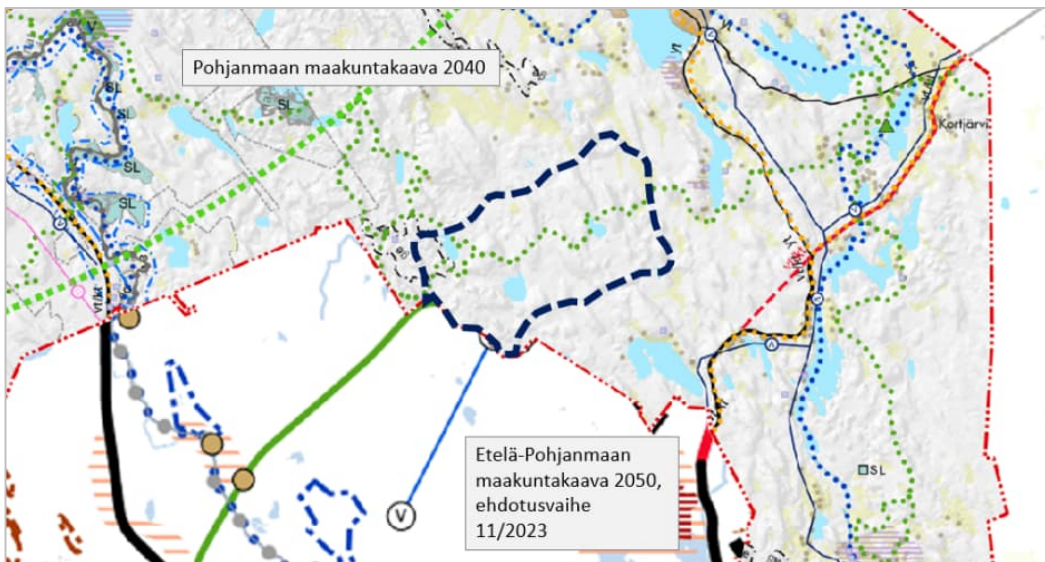
Pohjanmaan maakuntakaavaehdotuksessa 2050 osoitetaan 41 merkitykseltään seudullista tuulivoimatuotantoon soveltuvaa aluetta. Näistä 36 on mantereella (530 km²) ja 5 merialueella (731 km²). Markjärven tuulivoimapuiston osayleiskaava-alueelle ei ole maakuntakaavaehdotuksessa osoitettu tuulivoima-alueen merkintää.

Merkitykseltään seudullisen tuulivoima-alueen raja on 7 tuulivoimalaa. Tuulivoima-alueet, joilla on enintään 6 voimalaa, katsotaan merkitykseltään paikallisiksi ja niitä ohjaavat kunnalliset kaavat.

Etelä-Pohjanmaan maakuntakaava 2050

Suunnittelualue rajoittuu lounaassa Etelä-Pohjanmaan kokonaismaakuntakaavaan 2050. Uusi kokonaismaakuntakaava, Etelä-Pohjanmaan maakuntakaava 2050 on parhaillaan valmisteltavana ja kaavaehdotus on julkisesti nähtävillä 5.4.-13.5.2024.

Etelä-Pohjanmaalla on voimassa myös vaihemaakuntakaavat: 1. vaihemaakuntakaava (tuulivoima), 2. vaihemaakuntakaava (kauppa, liikenne ja keskustatoiminnot ja 3. vaihemaakuntakaava (turvetuotanto, suoluonnon suojeleminen, bioenergiailaitokset, puuterminaalit ja puolustusvoimien alueet). Vaihemaakuntakaavoihin ei ole merkitty aluevarauksia suunnittelualueen läheisyyteen.

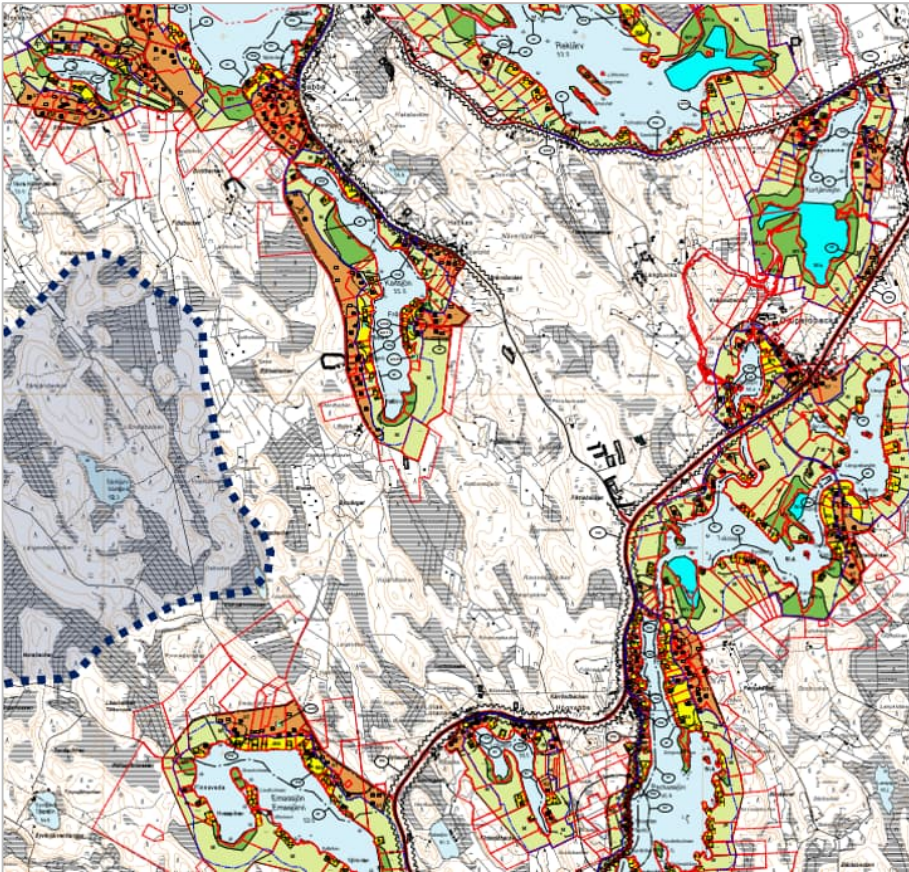


Kartta 8. Ote Pohjanmaan maakuntakaavasta 2040 ja Etelä-Pohjanmaan maakuntakaavan 2050 ehdotusvaiheesta. (Lähde: Pohjanmaan liitto, Etelä-Pohjanmaan liitto)

Etelä-Pohjanmaan maakuntakaavan ehdotusvaiheen kaavakartassa on suunnittelualueen läheisyyden esitetty päävesijohdon yhteystarve (sininen viiva) sekä matkailun ja virkistyksen kehittämisvyöhykkeen rajaus (vihreä viiva).

7.3 Yleiskaavat

Suunnittelualueelle ei ole aiemmin laadittu yleiskaavaa eikä suunnittelualue rajoitu yleiskaavoihin. Lähimmät yleiskaava-alueet ovat Teerijärven (Terjärv) järvien ranta-alueille laaditut rantaosayleiskaavat (hyv. 17.6.2010), joista lähin on Kaitsjön -järven rannoille laadittu rantayleiskaava n. 1,1 km päässä suunnittelualueelta. Pedersören kunnan puolelle sijoittuvat voimassa olevat Ähtävänjoen rantayleiskaava ja Evijärven kunnan puolella sijaitseva Evijärven rantayleiskaava sijaitsevat n. 4 km päässä suunnittelualueelta.



Kartta 9. Ote Teerijärven järvien rantayleiskaavasta. Suunnittelualueen alustava rajaus sinisellä. (Lähde: Kruunupyyn kunta)



Kartta 10. Ähtävänjoen ja Evijärven rantayleiskaavat. Suunnittelualueen alustava rajaus sinisellä. (Lähde: Pedersören ja Evijärven kunnat)

7.4 Asemakaavat

Suunnittelualueella ei ole asemakaavaa.

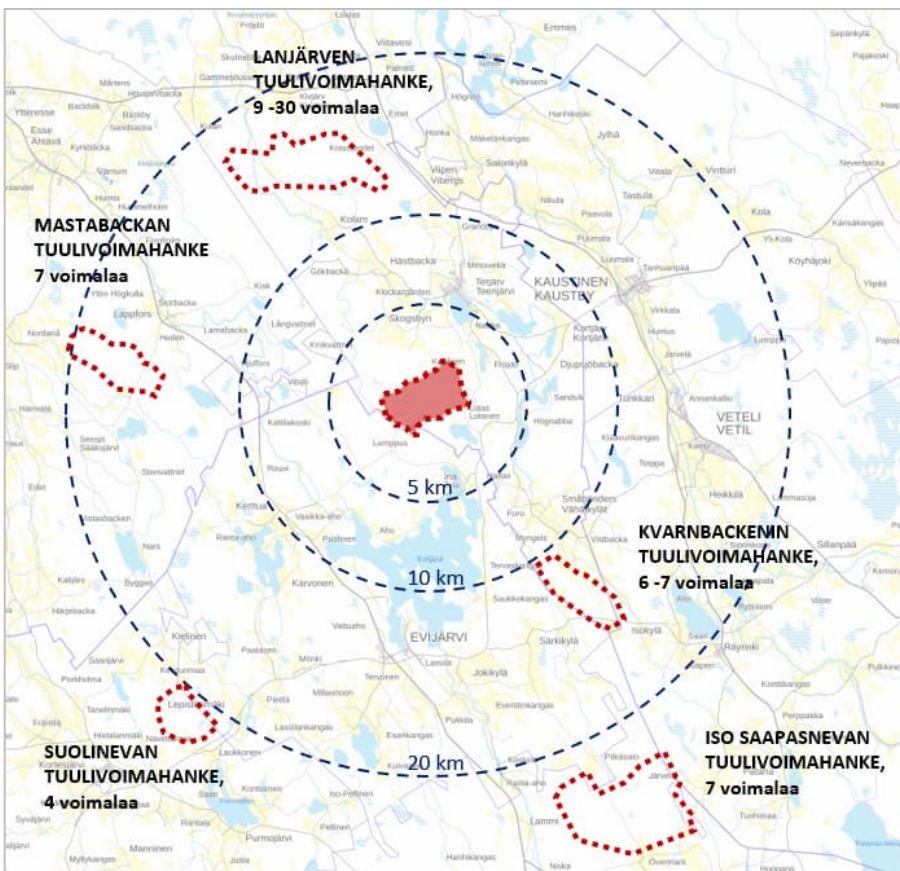
7.5 Liittyminen muihin tuulivoimahankkeisiin

Kruunupyyn kunnassa on meneillään yhteensä 4 tuulivoimahanketta: Kvarnbacken, Markjärv, Jolokka ja Lanjärv. Suunnittelualueen ympäristössä on eri vaiheissa olevia tuulivoimahankkeita. Lähin hanke on Kruunupyyn kunnan alueella sijaitseva Kvarnbackenin tuulivoimahanke (6 – 7 voimalaa) n. 10 – 15 km suunnittelualueelta kaakkoon. Kvarnbackenin tuulivoimapuiston YVA on valmistunut ja osayleiskaavoitus aloitettu. Lanjärven tuulivoimapuiston suunnittelualue sijaitsee n. 12-18 km päässä Markjärven suunnittelualueelta ja sen suunnittelu on aloitettu keväällä 2023.

Mastabackan hankealue (7 voimalaa) sijaitsee n. 15 – 20 km suunnittelualueesta luoteeseen Pedersören kunnan alueella. Mastabackan tuulivoimapuiston osayleiskaava on hyväksytty Pedersören kunnanhallituksessa 2.5.2023.

Suolinevan tuulivoimahanke (4 voimalaa) sijoittuu Kauhavan kaupungin alueelle n. 20 km suunnittelualueesta lounaaseen. Suolinevan tuulivoimahankkeelle on myönnetty suunnittelutarveratkaisu helmikuussa 2019.

Lappajärven kunnan alueelle sijoittuvan Iso Saapasnevan tuulivoimahanke (7 voimalaa) sijoittuu hieman yli 20 km suunnittelualueesta kaakkoon. Iso Saapasnevan tuulivoimapuiston osayleiskaavoitus on aloitettu kesällä 2023.



Kartta 11. Tuulivoimahankkeet Markjärven hankealueen ympäristössä. (Kartta: MML)

7.6 Maanomistus

Suunnittelualueen maat ovat pääosin yksityisen omistuksessa. Seurakunta ja UPM Kymmene Oyj omistavat alueella yksittäisiä kiinteistöjä. Winda Energy Oy tekee voimaloiden sijoituspaikoista ja tiestöstä maanvuokrasopimukset maanomistajien kanssa.

7.7 Rakennusjärjestys

Kruunupyyn kunnan rakennusjärjestys on hyväksytty kunnanvaltuustossa 11.4.2022 (§ 15).

7.8 Rakennuskiellot

Suunnittelualue ei ole rakennuskiellossa.

7.9 Pohjakartta

Osayleiskaavan pohjakarttana käytetään Maanmittauslaitoksen ajantasaista maasto- ja rajatietokantaa.

8 Laadittavat selvitykset

Osayleiskaavatyön kanssa samanaikaisesti toteutetaan ympäristövaikutusten arviointia koskevan lain 252/2017 mukainen ympäristövaikutusten arviointi (YVA), jonka yhteydessä tehtäviä kattavia selvityksiä käytetään hyväksi osayleiskaavatyössä. YVA-prosessia varten on laadittu / tullaan laatimaan seuraavat selvitykset:

- luontoselvitykset (mm. luontotyypit, kasvillisuus, pesimälinnusto, lintujen kevät- ja syysmuuton seuranta, liito-orava, viitasammakko, lepakot, sauikko, petolinnut, suurpetoselvitys, lumijälkilaskenta, kanalintuselvitys, pöllöselvitys),
- maisemaselvitys,
- arkeologinen selvitys,
- välke- ja varjostusselvitykset ja -mallinnus
- meluselvitys,
- näkemäalueanalyysit sekä
- kuvasovitteet voimaloiden näkymisestä ympäristöön.

9 Vaikutusten arviointi

Osayleiskaavan laadinnan yhteydessä selvitetään kaavan toteutuksen vaikutukset maankäyttö- ja rakennuslain sekä -asetuksen edellyttämällä tavalla (MRL 9 §, MRA 1 §). Osayleiskaavan toteuttamisen vaikutukset ajoittuvat sekä rakentamisen aikaisiin vaikutuksiin että tuulipuiston käytön aikaisiin vaikutuksiin.

Osayleiskaavaa laadittaessa tarkastellaan tuulivoimaloiden luonto- ja maisemavaikutuksia, kulttuuriympäristövaikutuksia, välke- ja varjostusvaikutuksia, meluvaikutuksia sekä vaikutuksia asumiseen, ihmisiin ja ilmastoon. Myös vaikutukset yhdyskuntarakenteeseen ja liikenteeseen arvioidaan. Osayleiskaavan toteuttamisen vaikutusarviointit laaditaan osana kaavaselostusta YVA-prosessia varten tehtyjen selvitysten perusteella.

10 Osallistuminen ja vuorovaikutus

10.1 Osalliset

Osallisia ovat alueen maanomistajat sekä ne, joiden asumiseen, työntekoon tai muihin oloihin laadittava kaava saattaa huomattavasti vaikuttaa. Lisäksi osallisia ovat ne viranomaiset ja yhteisöt, joiden toimialaa suunnittelussa käsitellään. Osallisilla on oikeus ottaa osaa kaavan valmisteluun, arvioida sen vaikutuksia ja lausua kaavasta mielipiteensä (MRL 62 §, MRA 30 §). Osallisia osayleiskaava-alueella ja sen vaikutusalueella ovat:

1. Viranomaiset

- Pohjanmaan liitto
- Etelä-Pohjanmaan liitto
- Keski-Pohjanmaan liitto
- Pohjanmaan ELY-keskus
- Etelä-Pohjanmaan ELY-keskus
- Pohjanmaan museo
- Länsi- ja Sisä-Suomen aluehallintovirasto
- Keski-Pohjanmaan ympäristöterveyshuolto
- Liikenne- ja viestintävirasto Traficom
- Väylävirasto
- Pohjanmaan pelastuslaitos
- Metsähallitus
- Suomen metsäkeskus
- Luonnonvarakeskus
- Puolustusvoimat

2. Kruunupyyn kunta ja naapurikunnat

- Kruunupyyn kunta: kunnanvaltuusto, kunnanhallitus ja lautakunnat
- Naapurikunnat (Pedersöre, Evijärvi, Veteli, Kaustinen, Larsmo)

3. Asukkaat, maanomistajat ja muut osalliset

4. Yhdistykset ja yhteisöt

- Suomen Luonnonsuojeluliitto, Pohjanmaan luonnonsuojelupiiri
- Keski-Pohjanmaan Luonto ry
- Etelä-Pohjanmaan luonnonsuojeluyhdistys ry
- Järviseudun ympäristöyhdistys Kotikontu ry
- Metsästysseurat
- Kyläyhdistykset

5. Yritykset

- Fingrid Oyj
- Elenia
- DNA Oyj, Telia Oyj
- Finavia Oyj
- Fintraffic ANS
- Digita

Muut mahdolliset yritykset ja yhteisöt.

10.2 Viranomaisyhteistyö

Osayleiskaavahankkeesta pidetään työn aloitusvaiheessa viranomaisneuvottelu (MRL 66.2 §, MRA 18 §). Osayleiskaavan luonnosvaiheessa pidetään viranomaistyöpalaveri. Kaavan ehdotusvaiheessa pidetään ehdotusvaiheen viranomaisneuvottelu (MRL 66.2 §, MRA 18 §).

Osallistumis- ja arviointisuunnitelmasta, kaavaluonnoksesta ja -ehdotuksesta pyydetään nähtävilläolon aikana lausunnot päättäviltä toimielimiltä (lautakunnat) ja viranomaisilta, joiden toimialaan kaavoituksella voi vaikuttaa.

10.3 Kaavoitusprosessi, tavoiteaikataulu ja vuorovaikutus

- Kunnanhallituksen päätös, kaavoituslupa Vindpark Ab Markjärvelle Markjärven tuulivoimapuiston osayleiskaavan laatimiseksi, 22.1.2024 § 9
- Aloitusvaiheen viranomaisneuvottelu, 3.5.2024

- **OSALLISTUMIS- JA ARVIINTISUUNNITELMA (OAS)** nähtävillä koko kaavaprosessin ajaksi, kesä - elokuu 2024
 - kunnanhallituksen päätös OAS:n nähtävillä asettamisesta
 - tiedottaminen nähtävilläolosta kunnan internet-sivuilla sekä Österbottens tidning-, Keskipohjanmaa-, Järviseudun sanomat- ja Perhönjokilaakso -sanomalehdissä
 - **yleisötilaisuus** osayleiskaavan laatimisesta
 - osallisilla on mahdollisuus antaa mielipiteensä kirjallisesti OAS:sta
 - OAS toimitetaan viranomaisille lausuntojen antamista varten
 - OAS:sta saadun palautteen käsittely ja kunnan vastineet palautteeseen

- **Selvitykset (YVA)**, kesäkuu 2023 – syyskuu 2024

- **OSAYLEISKAVALUONNOS**, loka - marraskuu 2024
 - kunnanhallituksen päätös osayleiskaavaluonnoksen nähtävillä asettamisesta
 - tiedottaminen osayleiskaavaluonnoksen nähtävilläolosta kunnan internet-sivuilla sekä Österbottens tidning-, Keskipohjanmaa-, Järviseudun sanomat- ja Perhönjokilaakso -sanomalehdissä
 - **yleisötilaisuus**, osayleiskaavaluonnoksen esittely
 - osallisilla on mahdollisuus antaa mielipiteensä kirjallisesti osayleiskaavaluonnoksesta
 - lausuntopyynnöt viranomaisilta
 - osayleiskaavaluonnoksesta saadun palautteen käsittely ja kunnan vastineet palautteeseen
 - luonnosvaiheen viranomaistyöpalaveri

- **OSAYLEISKAVAEHDOTUS** nähtävillä 30 vrk, helmi – maaliskuu 2025
 - kunnanhallituksen päätös osayleiskaavaehdotuksen nähtävillä asettamisesta
 - tiedottaminen osayleiskaavaehdotuksen nähtävilläolosta kunnan internet-sivuilla sekä Österbottens tidning-, Keskipohjanmaa-, Järviseudun sanomat- ja Perhönjokilaakso -sanomalehdissä
 - **yleisötilaisuus**, osayleiskaavaehdotuksen esittely
 - osallisilla on mahdollisuus antaa kirjallinen muistutus osayleiskaavaehdotuksesta
 - lausuntopyynnöt viranomaisilta
 - osayleiskaavaehdotuksesta saadun palautteen käsittely ja kunnan vastineet palautteeseen
 - ehdotusvaiheen viranomaisneuvottelu
 - osayleiskaavaehdotuksen viimeistely

- Kunnanhallituksen käsittely, huhtikuu 2025
- Osayleiskaavan **hyväksyminen** kunnanvaltuustossa, huhtikuu 2025

Kirjalliset mielipiteet ja muistutukset osayleiskaavan eri vaiheissa pyydetään toimittamaan kirjallisesti osoitteeseen Kruunupyyn kunta, Säbråntie 2, 68500 Kruunupyö tai sähköpostitse osoitteeseen kronoby.kommun@kronoby.fi.

Kaavan hyväksymistä koskeva päätös (kunnanvaltuuston pöytäkirja) on nähtävillä 30 vrk ajan. Kaavan hyväksymistä koskevaan päätökseen voi hakea muutosta valittamalla Vaasan hallinto-oikeuteen osoitteella Vaasan hallinto-oikeus, PL 204, 65101 Vaasa. Valitus hallinto-oikeuteen tulee tehdä 30 + 7 vrk kuluttua hyväksymispäätöksestä. Mikäli kaavan hyväksymistä koskevasta päätöksestä ei ole tehty valituksia, saa kaava lainvoiman valitusajan kuluttua.

11 Yhteystiedot

Markjärven tuulivoimapuiston osayleiskaavan valmistelusta saa lisätietoja seuraavilta henkilöiltä:

Kruunupyyn kunta

Säbråntie 2
68500 Kruunupyö

Patricia Svarvar, tekninen johtaja
Puh. 040 714 2187
patricia.svarvar@kronoby.fi

Dan Stenlund, kaavoittaja
Puh. 050 562 4924
dan.stenlund@kronoby.fi

Hankekehittäjä

Winda Energy Oy
Mikonkatu 2 D
00100 HELSINKI
Y-tunnus: 3168679-7

Vindpark Ab Markjärv
Mikonkatu 2 D
00100 HELSINKI
Y-tunnus: 3297432-8

Tuuli Pfeifer
Puh. 040 822 7673
tuuli.pfeifer@winda.fi

Kaavaa laativa konsultti

Rejlers Finland Oy
Hatanpään valtatie 24, 33100 Tampere

Kaija Maunula, arkkitehti SAFA YKS 524
Puh. 040 663 4366
kaija.maunula.ext@rejlers.fi