



Kruunupyyn kunta

# KRUUNUPORTTI II LUONTOSELVITYS 2022 JA 2023

6.9.2024

**Kruunupyyn kunta**

Malin Brännkärr

Dan Stenlund

**Envineer Oy**

Maria Murto

Tuomas Ketonen

Toni Uusimäki

Tuomas Väyrynen

Teea Uusimäki

Teemu Mäkinen

[etunimi.sukunimi@envineer.fi](mailto:etunimi.sukunimi@envineer.fi)

[www.envineer.fi](http://www.envineer.fi)

Y-tunnus: 2850396-1

Projektinumero: 11837

Alkuperäinen raportti: Åsenin kaava-alueen luontoselvitys 2022, 14.12.2022

# SISÄLLYSLUETTELO

1	Johdanto.....	4
2	Selvitysalue.....	4
3	Selvitykset.....	5
3.1	Kasvillisuus- ja luontotyytit .....	6
3.2	Liito-orava.....	9
3.3	Lepakot .....	13
3.4	Linnusto .....	16
3.5	Viitasammakko .....	18
4	Muut havainnot.....	18
5	Suojeluarvot .....	18
5.1	EU:n luontodirektiivin IV-liitteen lajit .....	18
5.2	Lajiston uhanalaisuus.....	19
5.3	Luontotyyppien uhanalaisuus.....	19
6	Johtopäätökset .....	19

## LIITTEET

Liite 1	Linnustolaskentojen tulokset
Liite 2	Selvitysalueen lintulajisto ja lajien suojelustatus
Liite 3	Kasvillisuuskartoituksen tulokset

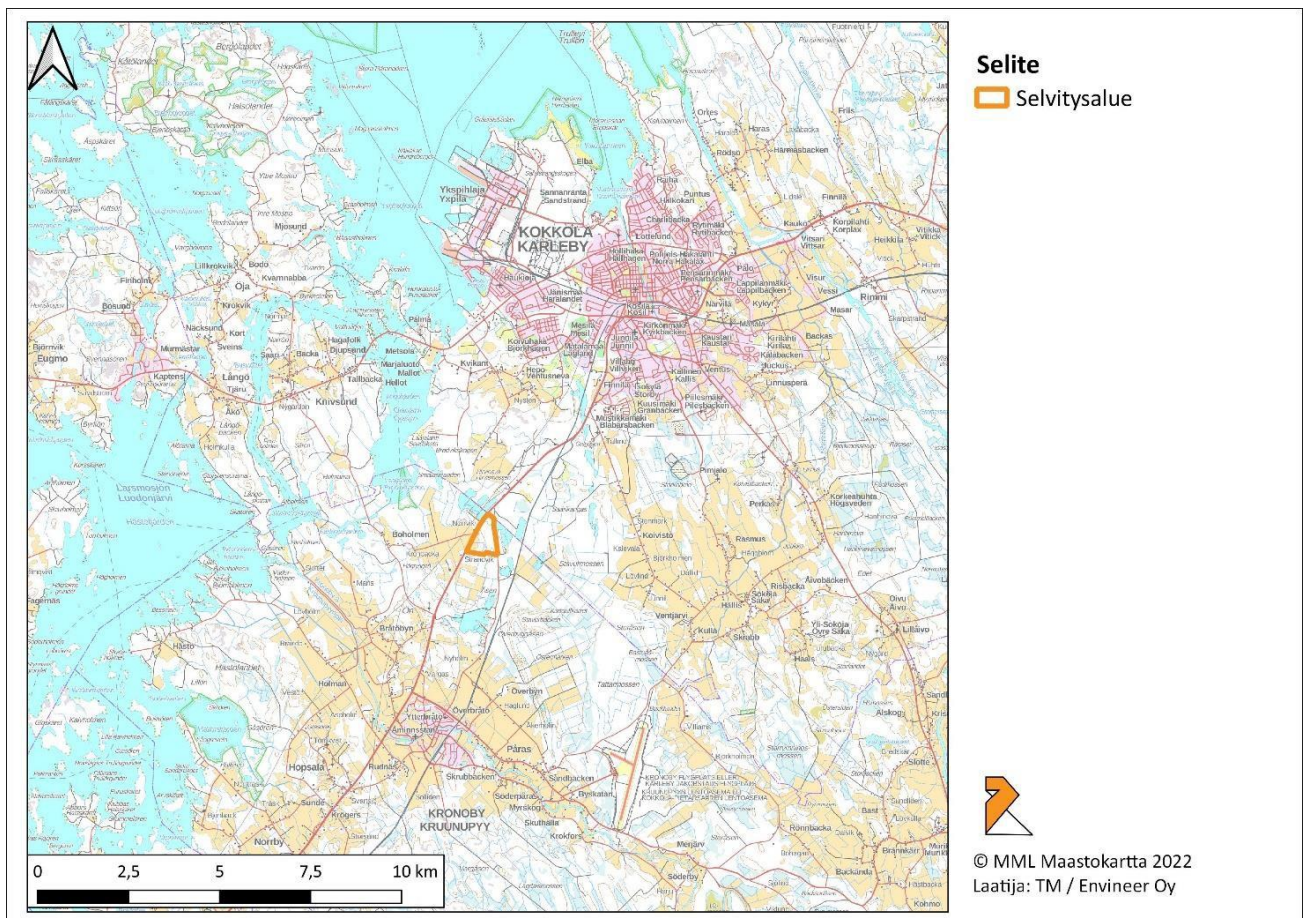
# 1 JOHDANTO

Kruunupyyn kunnalla on vireillä Kruunuportti II -alueen asemakaavoitus kunnan pohjoisosassa, Åsenin alueella. Kaavoituksen yhteydessä laaditun luontoselvityksen lähtökohtana on kaavoitettavan alueen luonnonympäristön osalta merkittävien kohteiden tunnistaminen ja kaavoitushankkeen aikana kaavan vaikutusten arviointi mm. luontoympäristöön. Maankäyttö- ja rakennuslain (132/1999) mukaisesti asemakaavaa laadittaessa on huomioitava mm. kaavoitettavan alueen luonnonarvot ja vaalia niitä. Tässä selvityksessä on kartoitettu Kruunuportti II kaava-alueen luonnonympäristön osalta arvokas kasvillisuus ja luontotyytit sekä uhanalaisia ja erityisesti suojeltavia lajeja.

Selvityksen maastotyöt ja raportoinnin suorittivat Tuomas Väyrynen (luontokartoittaja EAT), Teemu Mäkinen (FM akvaattiset tieteet), Herman Mård (asiantuntija) ja Toni Uusimäki (DI) Enveiner Oy:stä.

## 2 SELVITYSALUE

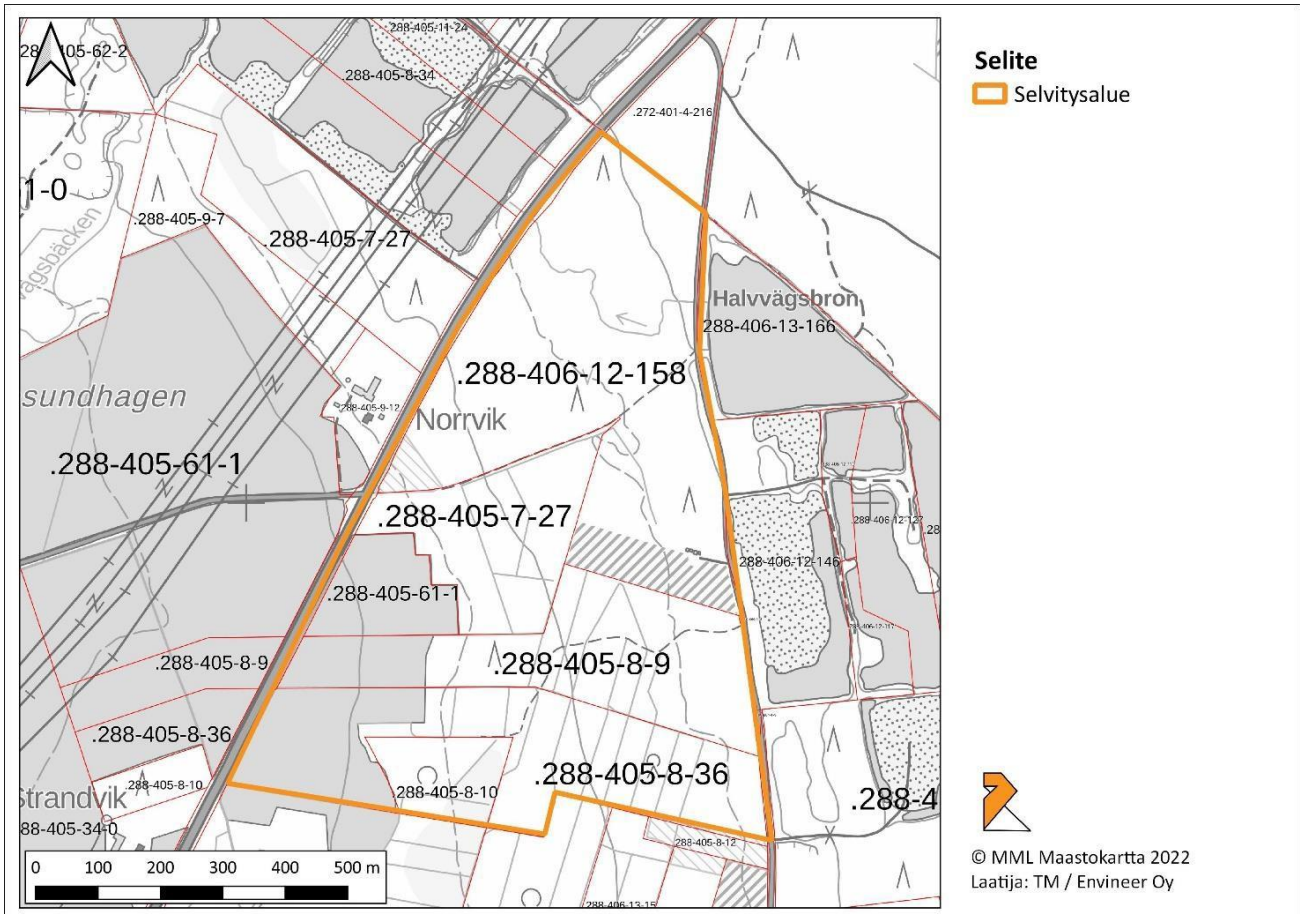
Selvitysalueen sijaintikartta on esitetty kuvassa (Kuva 1). Alue sijoittuu itä-länsisuunnassa valtatie 8:n ja Langtågintien väliin, rajatuen pohjoisessa Kokkolan kaupungin rajaan.



Kuva 1. Kruunuportti II -selvitysalue rajattuna kartalla.

Kiinteistörajat selvitysalueella on esitetty kuvassa (**Kuva 2**). Selvitysalueen yhteispinta-ala on noin 57,5 hehtaaria. Selvitysalueelle sijoittuvat kiinteistöt ovat:

- 288-406-12-158
- 288-405-7-27
- 288-405-61-1
- 288-405-8-9
- 288-405-8-36
- 288-405-8-10



Kuva 2. Selvitysalueen kiinteistöt.

### 3 SELVITYKSET

Toimeksiannosta alueelle toteutettiin luontoselvitys kattaen seuraavat osa-alueet:

- Kasvillisuus- ja luontotyyppiselvitys (29.7.2022)
- Liito-oravaselvitys (29.7.2022) ja lisäselvitys (19.4.2023)
- Lepakkoselvitys (29.7.-30.7.2022 ja 29.8.-30.8.2022)
- Linnustoselvitys (22.05.- ja 12.6.2022)
- Viitasammakkoselvitys (19.5. ja 30.-31.5.2022)

Alueen tiedossa olevista lajiesiintymistä tehtiin aineistopyyntö Suomen lajitietokeskukselle Laji.fi -sivuston kautta kaikkiin aineistoihin. Aineistohaku sisälsi havainnot 25.7.2002– 25.7.2022 ajalta. Aineiston perusteella alueella ei ole uhanalaisten tai silmälläpidettävien lajien havaintoja.

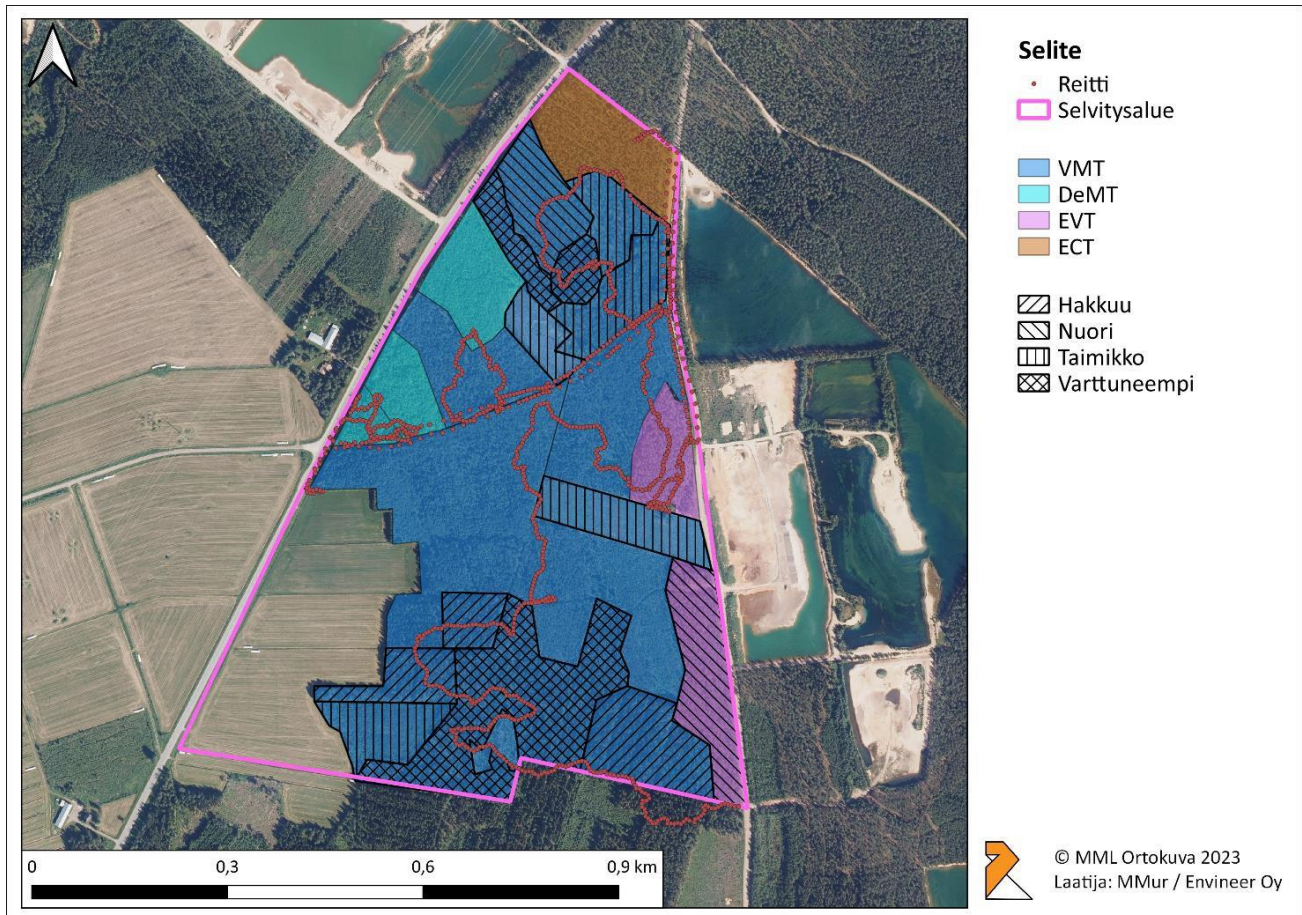
### 3.1 Kasvillisuus- ja luontotyypit

Selvitysalue sijoittuu Keskitäydäaliselle Pohjanmaa (3a) -metsäkasvillisuusvyöhykkeelle. Kasvillisuus- ja luontotyypikartoitus selvitysalueella tehtiin 29.7.2022. Maastokäynnillä havainnoitiin alueen luontotyypit, luonnontilaisuus, kasvillisuus, tehtiin karttarajaus sekä arvioitiin kohteiden suojelulliset arvot. Suojelullisesti arvotettuja kohteita ovat mm:

- luonnonsuojelulain 29 §:n mukaiset luontotyypit
- vesilain 2. luvun 11 §:n suojellut pienvesikohteet
- metsälain 10 §:n erityisen tärkeät elinympäristöt
- Suomessa uhanalaiseksi luokitellut luontotyypit (vain luonnontilaisuudeltaan edustavat luontotyypit (luokat 3–5))
- luontoarvojen puolesta muuten arvokkaat kohteet

Alueella ei ole yhtenäisiä laajempia metsäkokonaisuuksia tai suojelullisesti arvokkaita kohteita. Selvitysalue on suurimmaksi osaksi tuoreen kankaan puolukka-mustikkatyyppiä (VMT). Myös pieniä alueita tuoreen kankaan metsälauha-mustikkatyyppiä (DeMT), kuivahkon kankaan variksenmarja-puolukkatyyppiä (EVT) ja kuivan kankaan variksenmarja-kanervatyyppiä (ECT) löytyy selvitysalueelta. Karttakuvassa on esitelty alueen metsäinen rakenne (**Kuva 3**).

Alueen metsät ovat talousmetsäkäytössä ja luonnontilaisuudeltaan voimakkaasti muuttuneet. Vanhimmat metsälaikut sijaitsevat alueen eteläreunassa sekä keskellä alueen pohjoisinta osaa. Näistä eteläinen alue on voimakkaasti ojitettu ja pohjoisempi tiheä ja varjoisa kuusikko. Kummassakaan ei ole merkittävää määrää lahoppua.



Kuva 3. Selvitysalueen metsätyytit sekä niiden ikä. Selvityksessä kuljettu reitti punaisella.

Alueella ei tavattu uhanalaista kasvilajistoa. Kaikki kasvilajisto oli luontotyypeilleen ominaista, pois lukien jättipalsami (*Impatiens glandulifera*), jota esiintyy aivan selvitysalueen leikkaavan tien itäpäässä. Alueen kasvilajisto on esitelty kokonaisuudessaan **liitteessä 3**.

Puulajeista alueella tavataan mm. mäntyä, kuusta, hies- ja rauduskoivua, haapaa, katajaa, raitaa ja pihlajaa.

Kenttäkerroksessa tavattiin mm. puolukkaa, mustikkaa, metsälauhaa, variksenmarjaa, kanervaa, metsäalvejuurta, kevätpiippoa ja oravanmarjaa.

Alla esitetyissä kuvissa on nähtävissä selvitysalueelle tyyppillistä metsää ja lajistoa (**Kuva 4, Kuva 5 ja Kuva 6**).



*Kuva 4. Alueelle tyypillistä mäntyvaltaista talousmetsää, jossa yksittäisiä kuusia mäntyjen seassa. Kenttäkerrosta peittää puolukka ja mustikka.*



*Kuva 5. Kuusen ja haavan vallitsema pienialainen metsäkuvio selvitysalueen länsireunalla.*





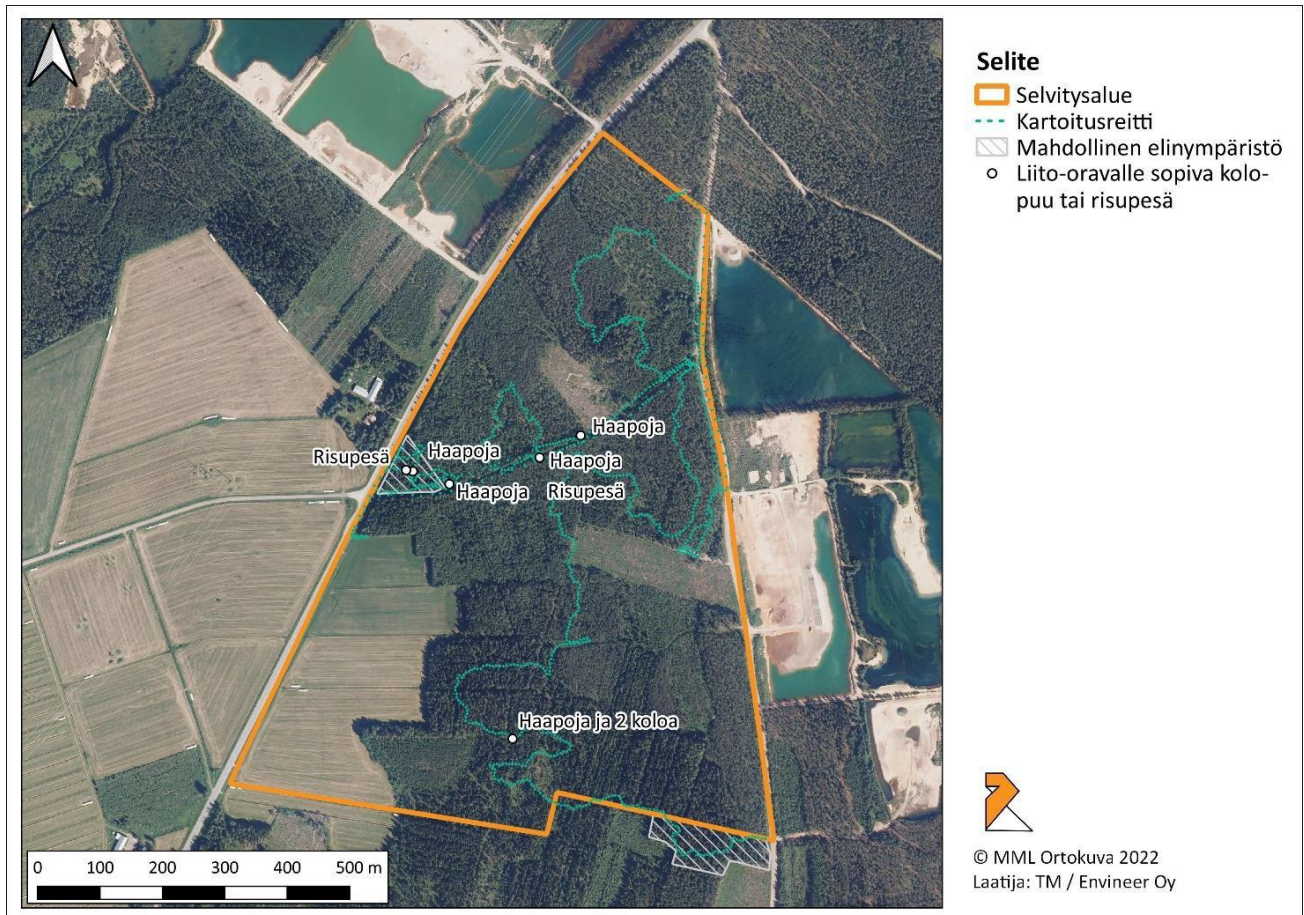
Kuva 6. Nuorta koivikkoa selvitysalueella.

## 3.2 Liito-orava

Liito-orava (*Pteromys volans*) on Suomessa vaarantunut (VU) ja luontodirektiivin liitteen IV(a) -laji. Liito-oravan lisääntymis- ja levähdyspaikkojen hävittäminen ja heikentäminen on luonnonsuojelulain nojalla kielletty. Suomessa liito-oravaa esiintyy etelärannikolta Raahen seudulle lännessä ja Kuusamon keskiosiin idässä. Laji puuttuu Suomenselän pohjoisosista sekä lähes koko saaristosta. Lajia esiintyy erityisesti vanhoissa kuusivaltaisissa sekametsissä, joissa on lehtipuita ravinnoksi ja kolopuita pesäpaikoiksi. Lajia esiintyy myös kaupunkiympäristössä.

Liito-oravalle tärkeitä alueita selvitettiin kesällä 2022. Papanoiden havaitsemiseksi selvitysajankohta ei ollut ohjeellisen inventointiajan mukainen, joten selvitys tehtiin uudestaan keväällä 2023. Selvitysalueelta kirjattiin kasvillisuus- ja luontotyyppiselvityksen yhteydessä liito-oravalle soveltuvat mahdolliset kolopuut, risupesät ja elinympäristöt. Samalla etsittiin potentiaalisimmilta alueilta liito-oravan papanoita.

**Vuonna 2022 yhtään liito-oravan esiintymiseen viittaavaa havaintoa ei alueelta tehty.** Liito-oravalle mahdollisesti tärkeitä kohteita kirjattiin kartan (**Kuva 7**) mukaisiin paikkoihin.



Kuva 7. Liito-oravaselvityksen havainnot ja selvityksessä kuljettu reitti.

Selvitysalueen länsireunalla sijaitsee pienialainen metsäkuvio, jossa liito-oravaa voisi mahdollisesti esiintyä. Toinen hieman varttuneempaa sekametsää edustava metsäkuvio, joka voisi olla mahdollisesti liito-oravan elinympäristöä, sijaitsee etelässä hieman selvitysalueen ulkopuolella. Metsäalueet ovat pienialaisia, mutta niissä esiintyy varttuneempien kuusten ohella runsaasti lehtipuita. Selvitysalueella on myös haaparyhmiä, risupesäitä sekä kolopuita. Kuvissa (**Kuva 5**, **Kuva 8**, **Kuva 9**) on esitelty vuonna 2022 havaittuja mahdollisesti liito-oravalle tärkeitä kohteita selvitysalueella.



*Kuva 8. Kolopuu selvitysalueen eteläosassa kesällä 2022 (kaadettu vuosien 2022 ja 2023 selvitysten välillä).*



*Kuva 9. Haaparyhmä selvitysalueen keskivaiheilla kesällä 2022 (alueen metsiä harvennettu vuosien 2022 ja 2023 välillä).*

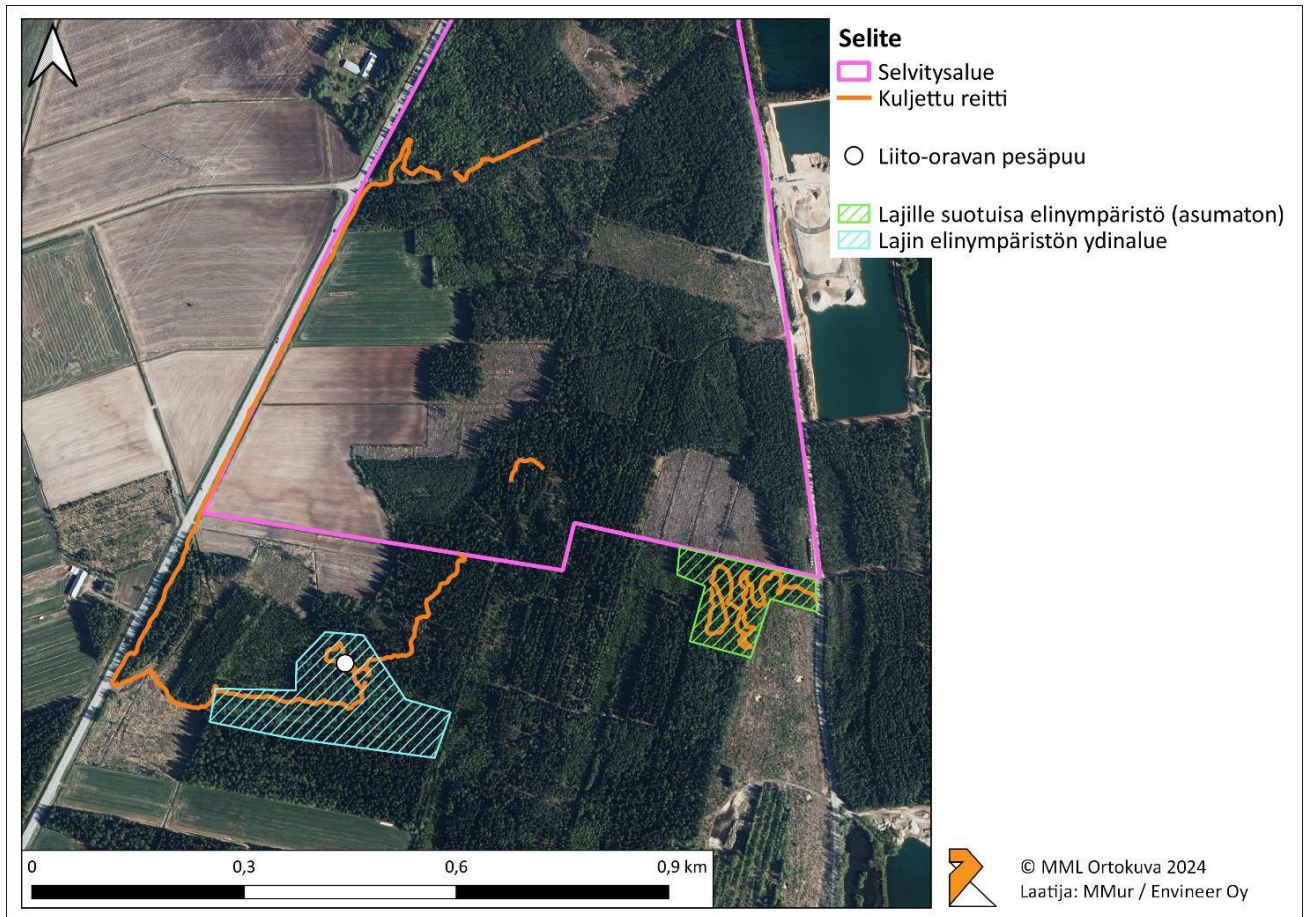
Edellä esiteltyjen kohteiden merkitys liito-oravalle selvitettiin 19.4.2023. Havaittiin, että vuonna 2022 liito-oravalle *mahdollisesti tärkeäksi alueeksi* raportoitu kolmion muotoinen metsäkuvio selvitysalueen länsireunalla **ei ole osa tärkeää elinympäristöä**, koska alueelta ei ollut merkkejä liito-oravasta ja alue on eristynyt muista lajille sopivista metsäalueista. Ennen kunnan maanhankintaa on suunnittelualue ollut metsätalouskäytössä ja kyseisen metsäkuvioalueen itäpuolella on puustolle tehty myös harvennuksia, jolloin aiemmin raportoitujen haapojen ja risupesien mahdollinen merkitys lajille on heikentynyt. Etelämpänä sijainneet haavat ja kolopuut on niin ikään kaadettu metsän keskeltä selvitysten välisenä aikana. Muut puut näiden ympärillä ovat säilyneet vuoden 2022 selvityksessä havaitun mukaisena.

Selvitysalueen rajan eteläpuolella sijaitsee tunnettu liito-oravalle tärkeä elinympäristö. Selvityksen yhteydessä tietojen ajantasaisuus tarkistettiin ja alueelta löytyi liito-oravan pesäpuu ja tämän alta yhteensä neljä papanaa (**Kuva 10**).



*Kuva 10. Liito-oravan pesäpuu suunnittelualueen eteläpuolella ja tämän alta löytyneitä papanoita.*

Elinympäristö koko laajuudessaan sijoittuu selvitysalueen ulkopuolelle, mutta hyvin lähelle sen etelärajaa. Selvitysalueen kaakkoisimman nurkan eteläpuolella sijaitseva vanhemman metsän alue kuuluu osaksi tätä elinympäristöä. Selvitysalueen sisällä eteläosaan tehty hakkuu on heikentänyt näiden kahden liito-oravalle tärkeän alueen välistä yhteyttä (**Kuva 11**).



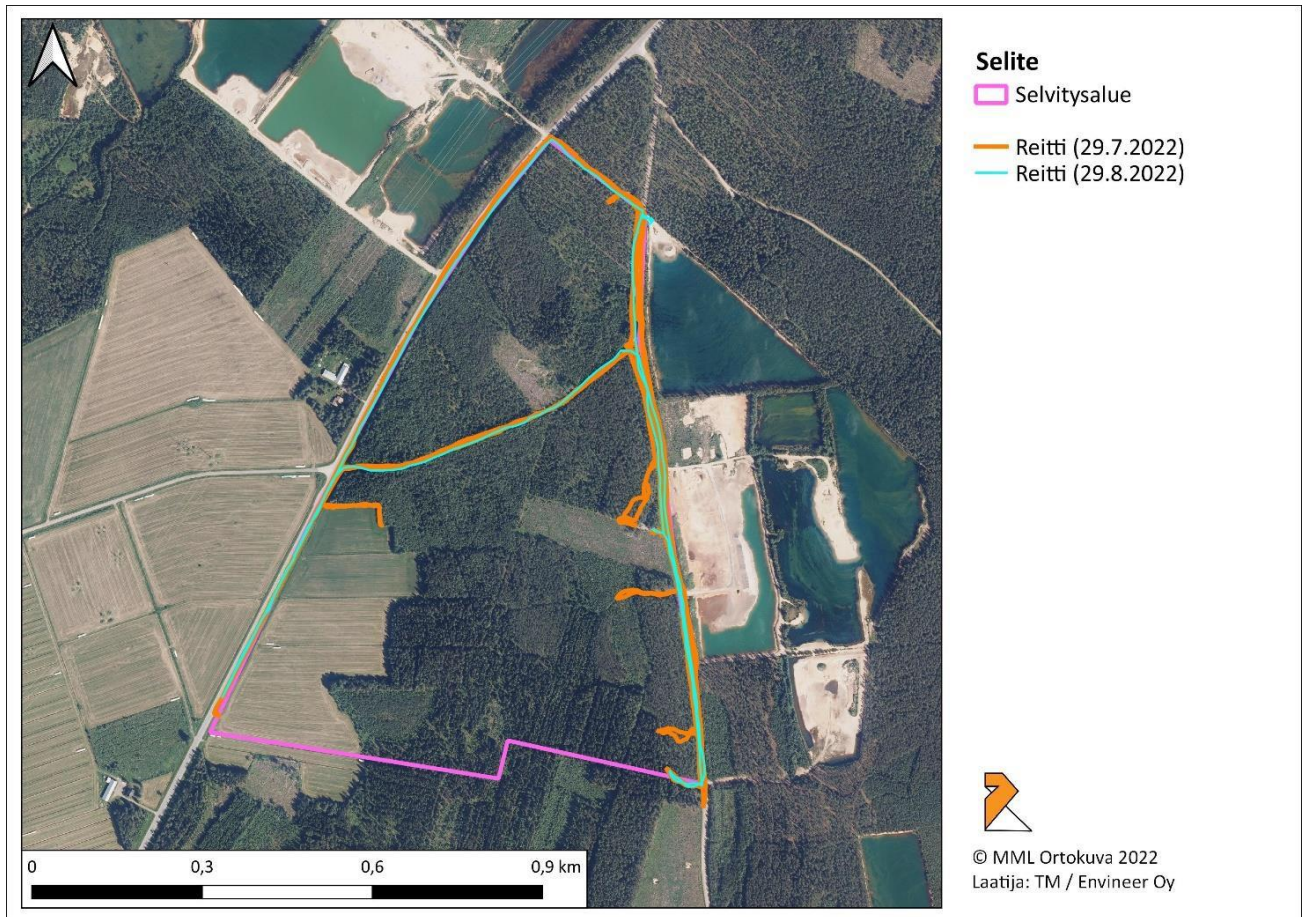
Kuva 11. Vuonna 2023 tehdyn liito-oravaselvityksen havainnot ja rajatut lajille sopivat elinympäristökuviot.

### 3.3 Lepakot

Suomesta tunnetaan tällä hetkellä 13 lepakkolajia. Nämä kaikki lepakkolajit kuuluvat luontodirektiivin liitteen IV(a) -lajeihin. Suomessa tavattavien lepakkolajien lisääntymis- ja levähdyspaikkojen hävittäminen ja heikentäminen on luonnonsuojelulain nojalla kielletty.

Kaikki ei-muuttavat Suomessa tavattavat lepakkolajit käyttävät yksinomaan tai lähes yksinomaan metsiä lisääntymiseen, ruokailualueina tai päiväpiiloina. Myös vanhat rakennukset, luolat ja louhikot sekä kolopuut sopivat lepakoiden lisääntymis- ja levähdyspaikoiksi.

Tarkastelualueen lepakkoselvitys tehtiin kahtena yönä (29.7. ja 29.8.2022) noin klo 21:00- 02:00 välisenä aikana kulkemalla alla olevan kartan (**Kuva 12**) mukaiset reitit. Ensimmäisellä käynnillä reitti kuljettiin kahteen kertaan. Kuukauden päästä tehtiin vielä toisen kerran vastaava maastokäynti.



Kuva 12. Lepakkoselvityksessä kuljetut reitit.

Lepakoiden esiintyvyyttä selvittäessä tarkastelualueella kuljettiin polkupyörällä ja kävellen etsien lepakoiden kaikuluotausääniä (**Kuva 13**). Lisäksi selvitettiin mahdollisia lisääntymis- ja levähtämisaikoja. Lepakkoselvitys tehtiin hyödyntäen niiden kuunteluun tarkoitettua laitetta – lepakodetektoria (älypuhelimien liitettävä ultraäänimoduuli Wildlife Acoustics Echo Meter Touch 2 Pro). Laite muuntaa lepakoiden lähettämät ultraäänit ihmiskorvin kuultaviksi ääniksi. Lajit ovat useimmiten erotettavissa ja tunnistettavissa tämän äänen perusteella toisistaan.



Kuva 13. Yöllistä maisemaa lepakkoselvityksessä.

Sää selvitysajankohtana oli sopiva selvityksen tekemiseen. Lämpötila oli **Taulukko 1** mukainen.

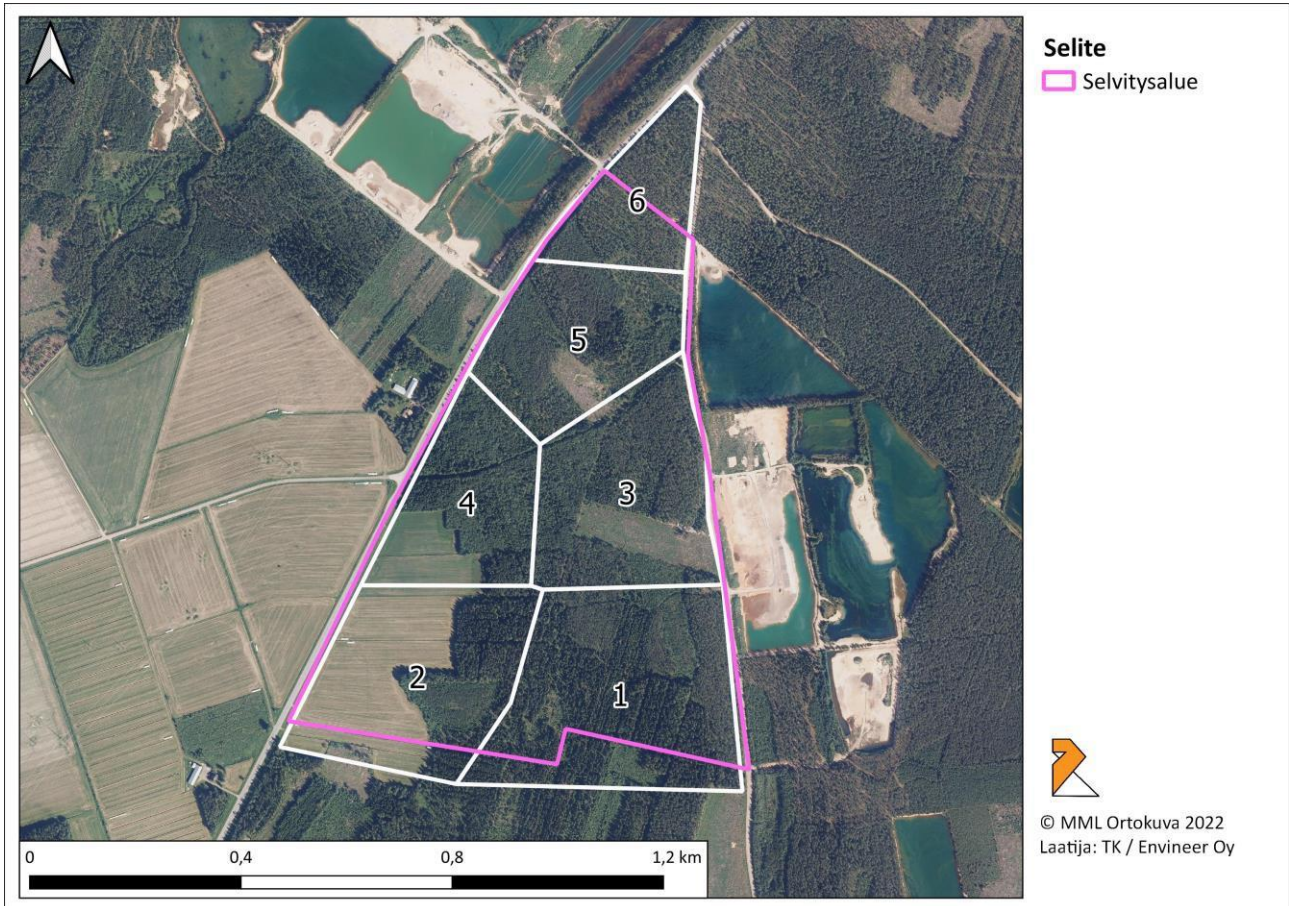
Taulukko 1. Sää lepakkoselvityksessä noin klo 21:00 – 02:00.

Aloitus	Lopetus	Lämpötila	Tuulisuus	Pilvisyys
29.7.2022	30.7.2022	+12–15	pohjoistuulta 3–5 m/s	Pilvistä ja poutaa
29.8.2022	30.8.2022	+10–15	pohjoistuulta 3–4 m/s	Selkeää ja poutaa

**Selvitysalueella ei havaittu lepakoita**, vaikka edellisinä öinä Kokkolassa tehdyissä selvityksissä pohjanlepakoita (*Eptesicus nilssonii*) havaittiin useita. Mikäli lepakoista olisi tehty havaintoja, olisi tarkastelualueen lepakoiden kannalta huomionarvoiset kohteet arvioitu kolmeen luokkaan; I, II ja III Suomen Lepakkotieteellisen yhdistyksen ohjeistuksen mukaisesti (SLTY ry 2012).

### 3.4 Linnusto

Linnustaselvitys tehtiin kartoituslaskentoina 22.5.2022 ja uudelleen 12.6.2022. Kartoituksessa koko alue kuljettiin kattavasti läpi ja kaikki alueella esiintyvä linnusto kirjattiin ylös. Kirjaamisen helpottamiseksi alue jaettiin kuuteen osaan (**Kuva 14**).



Kuva 14. Linnustonselvitysalue osa-alueineen 1–6.

Havaittu lajisto oli melko tavanomaista ja koostui pääasiassa metsien yleislinnuista ja sekametsiä suosivista lajeista. Alueen yleisimpiä lajeja ovat peippo, pajulintu, punarinta ja rautiainen. Vanhoja metsiä suosivaa lajistoa, kuten kulorastas ja puukiipijä, havaittiin vain niukasti. Mielenkiintoisimpia ja seudullisesti harvalukuisempaa lajistoa olivat mm. järripeippo, viitakerttunen, töyhtötiainen ja pähkinähakki.

Kartoitetulla alueella havaittiin pesintään viittaavasti yhteensä 38 lajia (**Taulukko 2**). Lajien yhteenlaskettu parimäärä oli 29–60 paria, mikä on huomattavan alhainen puolen neliökilometrin alueelle. Kohteella olevilla pelloilla ja hakkuilla ei juurikaan pesi lintuja. Alueen lintulajisto ja lajien suojelustatukset on esitetty **liitteessä 2**.



Taulukko 2. Kartoitusalueella pesintään viittaavasti havaitut lajit.

Laji	P.min	P.maks	Laji	P.min	P.maks
Harmaasieppo	1	2	Pensaskerttu	1	1
Sinisorsa	0	1	Peukaloinen	1	1
Hernekerttu	1	2	Pikkukäpylintu	0	1
Hippiäinen	1	2	Punakylkirastas	0	1
Järripeippo	0	1	Punarinta	1	3
Keltasirkku	1	2	Punatulkku	2	3
Kirjosieppo	0	1	Puukiipijä	1	1
Kiuru	0	1	Punavarpunen	0	1
Kulorastas	0	1	Pyy	0	1
Kurki	0	1	Pähkinähakki	0	1
Kuusitiainen	0	1	Rautiainen	2	3
Käpytikka	1	2	Ruokokerttunen	0	1
Laulurastas	2	2	Sepelkyyhky	1	1
Lehtokerttu	2	2	Talitiainen	0	3
Lehtokurppa	1	1	Tiltalti	1	2
Metsäviklo	0	1	Töyhtötiainen	1	1
Närhi	0	1	Urpainen	0	1
Pajulintu	3	3	Vihervarpunen	0	1
Peippo	5	5	Viitakerttunen	0	1

Selvitysalueeseen kuulumattomilla läheisillä Åsen lammilla havaittiin kartoitusten yhteydessä seuraavanlaista lajistoa: joutsen, telkkä, mustakurkku-uikku, rantasipi ja pikkutylli.

Uhanalaisista lajeista havaittiin vaarantuneiksi luokitellut (VU) pyy ja töyhtötiainen. Vuoden 2023 keväällä tehdyn liito-oravaselvityksen yhteydessä pyyn ulostetta löytyi monin paikoin myös hankealueen eteläpuolen vanhemmilta metsäkuvioilta. Silmälläpidettäviä (NT) lajeja olivat järripeippo, pensaskerttu, punavarpunen, ruokokerttunen, kiuru ja närhi.

Alueella esiintyy muutama lintulaji, jotka tulisi ottaa huomioon mahdollisuuksien mukaan alueen suunnittelussa. Näitä ovat erityisesti alueella havaitut varsinaisesti uhanalaiset ja silmällä pidettävät lajit sekä EU:n lintudirektiivin I-liitteen lajit. Em. lajeista pyy, töyhtötiainen ja närhi ovat seka- ja kuusimetsien lajistoa ja pääasiassa paikkalintuja. Näiden lajien säilymistä voidaan turvata säilyttämällä kyseisille lajeille metsäisten elinympäristöjen rakennepiirteet alueella. Selvitysalueella ei esiinny alueellisesti uhanalaista lintulajistoa.

## 3.5 Viitasammakko

Viitasammakko on luontodirektiivin liitteen IV(a) -laji. Lajin lisääntymis- ja levähdyspaikat ovat luonnonsuojelulain nojalla suojattuja ja niiden hävittäminen tai heikentäminen on kiellettyä. Lajin lisääntymis- ja levähdyspaikkoja uhkaavat pääasiassa elinympäristöjen häviäminen ja vesistöjen laadun heikkeneminen.

Lajin kartoittaminen tapahtuu kutuaikaan suoritettavalla kutuääntelyn kuuntelukartoituksena. Kutu tapahtuu keväällä lumien sekä jäiden sulettua ja vesien jonkin verran lämmettyä. Parhaiden kutuääntelyä kuulee iltayöstä ja yöllä muun luonnon ollessa rauhallinen. Laji saattaa äännellä myös lämpiminä päivinä auringon lämmittäessä matalia rantavesiä. Oikea-aikaisesti suoritettu kutuääntelyn kartoitus antaa luotettava kuvan lajin esiintymisestä.

Viitasammakkoa (*Rana arvalis*) varten alueella tehtiin kaksi maastokäyntiä (19.5. ja 30.–31.5.). Maastokäynnit kohdennettiin selvitysalueen ojien varteen, jotka ovat potentiaalisia elinympäristöjä lajille. Vertailuksi käytiin tarkastamassa Kokkolan alueella tunnettuja viitasammakoesiintymiä, joissa kutuääntely oli maastokäyntien aikaan käynnissä. **Selvitysalueella ei havaittu viitasammakkoja maastokäyntien yhteydessä.**

## 4 MUUT HAVAINNOT

Alueella havaittiin myös jälkiä muusta nisäkäslajistosta. Alueella liikkuu selvityksen perusteella ainakin hirviä, oravia ja rusakoita.

## 5 SUOJELUARVOT

### 5.1 EU:n luontodirektiivin IV-liitteen lajit

Luontodirektiivi koskee EU:n alueelta valittuja ns. yhteisön tärkeinä pitämiä lajeja ja niiden elinympäristöjä. Luontodirektiivin IV(a) -liitteessä on lueteltu yhteisön tärkeinä pitämät eläin- ja kasvilajit, alalajit tai lajiryhmät, jotka edellyttävät tiukkaa suojelua, ts. niiden tahallinen tappaminen, pyydystäminen, kerääminen, häiritseminen erityisesti pesinnän aikana sekä kaupallinen käyttö on kielletty luonnonsuojelulain 49 §:n nojalla. Lisäksi eläinlajien lisääntymis- ja levähdyspaikkojen hävittäminen ja heikentäminen on kiellettyä. Nämä lajit ovat ns. tiukan suojelujärjestelmän lajeja. Suomessa esiintyvät lajit on lueteltu luonnonsuojeluasetuksen liitteessä 5. Kielto koskee kaikkia lisääntymis- ja levähdyspaikkoja ilman, että niistä olisi erikseen tehty päätöstä.

Selvitysalueella ei havaittu EU:n luontodirektiivin IV-liitteen lajeja lajiryhmistä (liito-orava, viitasammakko lepakot ja kasvit) tai muista lajiryhmistä. Liito-oravaan liittyviä havaintoja tehtiin selvitysalueen eteläpuolella.

## 5.2 Lajiston uhanalaisuus

Suomessa tavattavien lajien uhanalaisuus on arvioitu vuonna 2019. Selvitysalueen uhanalaisinta lajistoa ovat pyy ja töyhtötiainen. Näiden lajien elinympäristöt suositellaan turvattavaksi mahdollisuuksien mukaan.

## 5.3 Luontotyyppien uhanalaisuus

Suomen luontotyyppien uhanalaisuus on arvioitu vuonna 2018 (Kontula, T. & Raunio, A. (toim.). 2018.). Tässä raportissa luontotyyppien uhanalaisuus arvioidaan tarkastelluista kuvioista vain luonnontilaisille ja luonnontilaisen kaltaisille luontotyyppikuvioille. Alueen luontotyypit katsotaan niin pitkälle muuntuneiksi, ettei niiden uhanalaisuuden tarkastelu ole mielekäästä. Alueen vanhin puusto suositellaan kuitenkin säilytettävän. Luonnonsuojelulain suojaamia luontotyyppisiä alueita ei esiinny.

# 6 JOHTOPÄÄTÖKSET

Selvitysalueella ei havaittu EU:n luontodirektiivin IV-liitteen lajeja lajiryhmistä (liito-orava, viitasammakko lepakot ja kasvit) tai muista lajiryhmistä, jotka tulisi huomioida maankäytön suunnittelussa. Myöskään luonnonsuojelulain suojaamia luontotyyppisiä alueita ei esiinny.

**Selvitysalueen eteläpuolella havaittiin liito-oravan asuttu ja asumaton elinympäristökuvio.** Asuttu elinympäristö sijaitsee n. 200 metriä selvitysalueesta etelään ja asumaton elinympäristökuvio on selvitysalueen välittömässä läheisyydessä sen eteläpuolella. Näiden alueiden merkitys liito-oravalle on turvattava, joten alueen maankäytöstä ei saa aiheutua sellaisia vaikutuksia, jotka heikentävät lajin elinvoimaisuutta näillä alueella tai kulkuyhteyttä näiden alueiden välillä. Suunnittelussa on huomioitava lajin lisääntymis- ja levähdyspaikkojen hävittämisen- ja heikentämiskiellot, joista erityisesti jälkimmäinen voi tulla alueen maankäytön yhteydessä kyseeseen.

Lisäksi alueella esiintyy jättipalsamia, joka on säädetty haitalliseksi vieraslajiksi koko EU:n alueella. Laji voi levittäytyä alueella ja viedä elintilaa alkuperäiseltä kasvillisuudelta. Jättipalsami suositellaan poistettavaksi alueelta.

# KIRJALLISUUS

**Foreca 2022.** Sää Kruunupyy.

**Kontula, T. & Raunio, A. (toim.). 2018.** Suomen luontotyyppien uhanalaisuus 2018. Luontotyyppien punainen kirja – Osa 1: Tulokset ja arvioinnin perusteet. Suomen ympäristökeskus ja ympäristöministeriö, Helsinki.

**Kontula, T. & Raunio, A. (toim.). 2018.** Suomen luontotyyppien uhanalaisuus 2018. Luontotyyppien punainen kirja – Osa 2: luontotyyppien kuvaukset. Suomen ympäristökeskus ja ympäristöministeriö, Helsinki.

**Luonnonvarakeskus ja Liito-orava-LIFE-hanke. 2021.** <https://laji.fi/about/5922>

**Suomen ympäristökeskus 2021.** Luontoselvitykset ja luontovaikutusten arviointi.

**Suomen Lajitietokeskus 2022.** [www.laji.fi](http://www.laji.fi). Viitattu 25.7.2022

**Ympäristöministeriö 2017.** Euroopan unionin luontodirektiivin liitteen IV lajien (pl. lepakot) esittelyt

# LIITE 1

Taulukko 3. Alue 1.

Päivä	Laji	Määrä	Alue	Lisätieto
22.5.	Hernekerttu	1	1	
22.5.	Punatulkku	1	1	
22.5.	Töyhtötiainen	1	1	
22.5.	Pikkukäpylintu	2	1	
22.5.	Peukaloinen	1	1	
22.5.	Keltasirkku	1	1	
12.6.	Kulorastas	1	1	
12.6.	Punakylkirastas	2	1	
12.6.	Rautiainen	1	1	
12.6.	Metsäviklo	2	1	
12.6.	Metsäkirvinen	1	1	
12.6.	Vihervarpunen	10	1	kiertelevä parvi
12.6.	Käpytikka	1	1	
12.6.	Harmaasieppo	1	1	
12.6.	Hernekerttu	1	1	
12.6.	Lehtokurppa	1	1	

Taulukko 4. Alue 2

Päivä	Laji	Määrä	Alue	Lisätieto
22.5.	Rautiainen	1	2	
22.5.	Järripeippo	1	2	
22.5.	Punarinta	1	2	
22.5.	Sinisorsa	2	2	
22.5.	Puukiipijä	1	2	
22.5.	Peippo	2	2	
22.5.	Hernekerttu	1	2	
22.5.	Punatulkku	2	2	
22.5.	Peukaloinen	1	2	
22.5.	Keltasirkku	2	2	
12.6.	Punatulkku	1	2	
12.6.	Pensaskerttu	1	2	
12.6.	Lehtokerttu	1	2	
12.6.	Laulurastas	1	2	
12.6.	Rautiainen	2	2	
12.6.	Hippiäinen	1	2	
12.6.	Punarinta	2	2	
12.6.	Sepelkyyhky	1	2	

Taulukko 5. Alue 3

Päivä	Laji	Määrä	Alue	Lisätieto
22.5.	Talitiainen	2	3	
22.5.	Rautiainen	1	3	
22.5.	Kurki	1	3	
22.5.	Pikkukäpylintu	15	3	1 muuttava parvi
22.5.	Hippiäinen	1	3	
22.5.	Punarinta	1	3	
22.5.	Laulurastas	1	3	
22.5.	Peippo	2	3	
22.5.	Harmaasieppo	1	3	
22.5.	Pyy	1	3	
22.5.	Lehtokerttu	1	3	
12.6.	Tiltalti	1	3	
12.6.	Keltasirkku	1	3	
12.6.	Laulurastas	1	3	
12.6.	Kulorastas	1	3	
12.6.	Kuusitiainen	1	3	
12.6.	Töyhtötiainen	1	3	

Taulukko 6. Alue 4

Päivä	Laji	Määrä	Alue	Lisätieto
22.5.	Metsäkirvinen	2	4	
22.5.	Talitiainen	1	4	
22.5.	Kirjosieppo	1	4	
22.5.	Pähkinähakki	2 yks	4	pariutuneet, tod. pesintä
22.5.	Urpainen	1	4	
22.5.	Käpytikka	1	4	
22.5.	Pensaskerttu	1	4	
22.5.	Pajulintu	3	4	
22.5.	Peippo	3	4	
22.5.	Sepelkyyhky	1	4	
22.5.	Punatulkku	1	4	
22.5.	Rautiainen	1	4	
12.6.	Punatulkku	1	4	
12.6.	Lehtokerttu	1	4	
12.6.	Punavarpunen	1	4	
12.6.	Ruokokerttunen	1	4	
12.6.	Kiuru	1	4	
12.6.	Viitakerttunen	1	4	
12.6.	Puukiiپیج	1	4	
12.6.	Tiltalti	1	4	

Taulukko 7. Alue 5

Päivä	Laji	Määrä	Alue	Lisätieto
22.5.	Lehtokerttu	1	5	
22.5.	Pajulintu	5	5	
22.5.	Punarinta	1	5	
22.5.	Hippiäinen	2	5	
22.5.	Peippo	2	5	
22.5.	Lehtokurppa	1	5	
22.5.	Tiltalti	1	5	
22.5.	Laulurastas	1	5	

Taulukko 8. Alue 6

Päivä	Laji	Määrä	Alue	Lisätieto
22.5.	Metsäkirvinen	2	6	
22.5.	Vihervarpunen	2	6	
22.5.	Peippo	1	6	
22.5.	Pajulintu	2	6	
22.5.	Talitiainen	1	6	
12.6.	Harmaasieppo	1	6	
12.6.	Käpytikka	1	6	
12.6.	Närhi	1	6	

## LIITE 2

Taulukko 9. Lista havaituista lajeista lisätietoineen. Suojelustatus sisältää EU:n lintudirektiivin I-liite, riistalintu ja alueellinen uhanalaisuus (RT). Elinvoimainen (LC), Silmälläpidettävä (NT), Vaarantunut (VU). Harmaalla on esitetty havainnot, jotka sijoittuivat selvitysalueen ulkopuolelle.

Laji	Tieteellinen nimi	Uhanalaisuus	ja	Lisätieto
Hernekerttu	<i>Sylvia curruca</i>	LC		
Punatulkku	<i>Pyrrhula pyrrhula</i>	LC		
Töyhtötiainen	<i>Lophophanes cristatus</i>	VU		
Pikkukäpylintu	<i>Loxia curvirostra</i>	LC		Muuttava parvi
Peukaloinen	<i>Troglodytes troglodytes</i>	LC		
Keltasirkku	<i>Emberiza citrinella</i>	LC		
Rautiainen	<i>Prunella modularis</i>	LC		
Järripeippo	<i>Fringilla montifringilla</i>	NT		
Punarinta	<i>Erithacus rubecula</i>	LC		
Sinisorsa	<i>Anas platyrhynchos</i>	LC, riistalintu		
Puukiipijä	<i>Certhia familiaris</i>	LC		
Peippo	<i>Fringilla coelebs</i>	LC		
Talitiainen	<i>Parus major</i>	LC		
Kurki	<i>Grus grus</i>	LC, I-liite		
Hippiäinen	<i>Regulus regulus</i>	LC		
Laulurastas	<i>Turdus philomelos</i>	LC		
Harmaasiippo	<i>Muscicapa striata</i>	LC		
Pyy	<i>Tetrastes bonasia</i>	VU, I-liite, riistalintu		
Lehtokerttu	<i>Sylvia borin</i>	LC		
Metsäkivinen	<i>Anthus trivialis</i>	LC		
Kirjosieppo	<i>Ficedula hypoleuca</i>	LC		
Pähkinähakki	<i>Nucifraga caryocatactes</i>	LC		1 pari, tod. pesintä
Urpainen	<i>Acanthis flammea</i>	LC		
Käpytikka	<i>Dendrocopos major</i>	LC		
Pensaskerttu	<i>Sylvia communis</i>	NT		
Pajulintu	<i>Phylloscopus trochilus</i>	LC		
Sepelkyyhky	<i>Columba palumbus</i>	LC, riistalintu		
Lehtokurppa	<i>Scolopax rusticola</i>	LC, riistalintu		
Tiltiltti	<i>Phylloscopus collybita</i>	LC		
Vihervarpunen	<i>Spinus spinus</i>	LC		
Telkkä	<i>Bucephala clangula</i>	LC, riistalintu		Alueen ulkopuolella lammikossa
Rantasipi	<i>Actitis hypoleuca</i>	LC		Alueen ulkopuolella lammikossa
Laulujoutsen	<i>Cygnus cygnus</i>	LC, I-liite		Alueen ulkopuolella lammikossa
Mustakurkku-uikku	<i>Podiceps auritus</i>	EN		Tod. pesintä, alueen ulkopuolella
Kulorastas	<i>Turdus viscivorus</i>	LC		
Punakylkirastas	<i>Turdus iliacus</i>	LC		
Metsäviklo	<i>Tringa ochropus</i>	LC		
Kuusitiainen	<i>Periparus ater</i>	LC		
Pikkutylli	<i>Charadrius dubius</i>	NT		Pariutuneet alueen ulkopuolella
Punavarpunen	<i>Carpodacus erythrinus</i>	NT		
Ruokokerttunen	<i>Acrocephalus schoenobaenus</i>	NT		
Kiuru	<i>Alauda arvensis</i>	NT		
Viitakerttunen	<i>Acrocephalus dumetorum</i>	LC		
Närhi	<i>Garrulus glandarius</i>	NT		



## LIITE 3

Taulukko 10. Selvityksessä havaittu putkilokasvilajisto. LC – elinvoimaiset, NA – arviointiin soveltumattomat. Suojelustatus sisältää luontodirektiivin IV-liitteen, EU:n vieraslajiluettelo ja alueellisen uhanalaisuuden Keski-borealisella Pohjanmaan (3a) -vyöhykkeellä.

Laji	Tieteellinen nimi	Uhanalaisuus (2019)	Suojelu status
Haapa	<i>Populus tremula</i>	LC	
Harakankello	<i>Campanula patula</i>	LC	
Hieskoivu	<i>Betula pubescens</i>	LC	
Jättipalsami	<i>Impatiens glandulifera</i>	NA	EU:ssa haitalliseksi säädetty vieraslaji
Kanerva	<i>Calluna vulgaris</i>	LC	
Kangasmaitikka	<i>Melampyrum pratense</i>	LC	
Kataja	<i>Juniperus communis</i>	LC	
Kevätpiippo	<i>Luzula pilosa</i>	LC	
Kielo	<i>Convallaria majalis</i>	LC	
Kultapiisku	<i>Solidago virgaurea</i>	LC	
Kuusi	<i>Picea abies</i>	LC	
Käenkaali	<i>Oxalis acetosella</i>	LC	
Lillukka	<i>Rubus saxatilis</i>	LC	
Metsäalvejuuri	<i>Dryopteris carthusiana</i>	LC	
Metsälauha	<i>Avenella flexuosa</i>	LC	
Metsätähti	<i>Lysimachia europaea</i>	LC	
Metsätähtimö	<i>Stellaria longifolia</i>	LC	
Mustikka	<i>Vaccinium myrtillus</i>	LC	
Mänty	<i>Pinus sylvestris</i>	LC	
Oravanmarja	<i>Maianthemum bifolium</i>	LC	
Peltopillike	<i>Galeopsis bifida</i>	LC	
Pihlaja	<i>Sorbus aucuparia</i>	LC	
Puna-ailakki	<i>Silene dioica</i>	LC	
Puolukka	<i>Vaccinium vitis-idaea</i>	LC	
Raita	<i>Salix caprea</i>	LC	
Rantamatara	<i>Galium palustre</i>	LC	
Rauduskoivu	<i>Betula pendula</i>	LC	
Suo-orvokki	<i>Viola palustris</i>	LC	
Vadelma	<i>Rubus idaeus</i>	LC	
Vanamo	<i>Linnaea borealis</i>	LC	
Variksenmarja	<i>Empetrum nigrum</i>	LC	



envineer.fi