

Kronoby kommun

Delgeneralplan för Markjärvs vindkraftspark

PROGRAM FÖR DELTAGANDE OCH BEDÖMNING (MBL 63 §)

10.5.2024



△ REJLERS

Sisällysluettelo

1	Program för deltagande och bedömning.....	3
2	Planeringsområdets läge.....	3
3	Delgeneralplanens syfte och mål.....	5
4	Miljökonsekvensbedömning (MKB)	5
5	Planeringsområdets nuläge.....	5
6	Samhällsstruktur och markanvändning.....	7
7	Planeringssituation	8
7.1	Riksomfattande mål för områdesanvändningen.....	8
7.2	Landskapsplan	9
7.3	Generalplaner.....	11
7.4	Detaljplaner	12
7.5	Anslutning till andra vindkraftsprojekt.....	12
7.6	Markägande	13
7.7	Byggnadsordning.....	13
7.8	Bygguppsmaningar	13
7.9	Baskarta	13
8	Utredningar som ska upprättas	13
9	Konsekvensbedömning	13
10	Deltagande och interaktion	14
10.1	Intressenter	14
10.2	Samarbete med myndigheterna.....	14
10.3	Planläggningsprocess, eftersträvad tidtabell och växelvärkan	15
11	Kontaktuppgifter	16

1 Program för deltagande och bedömning

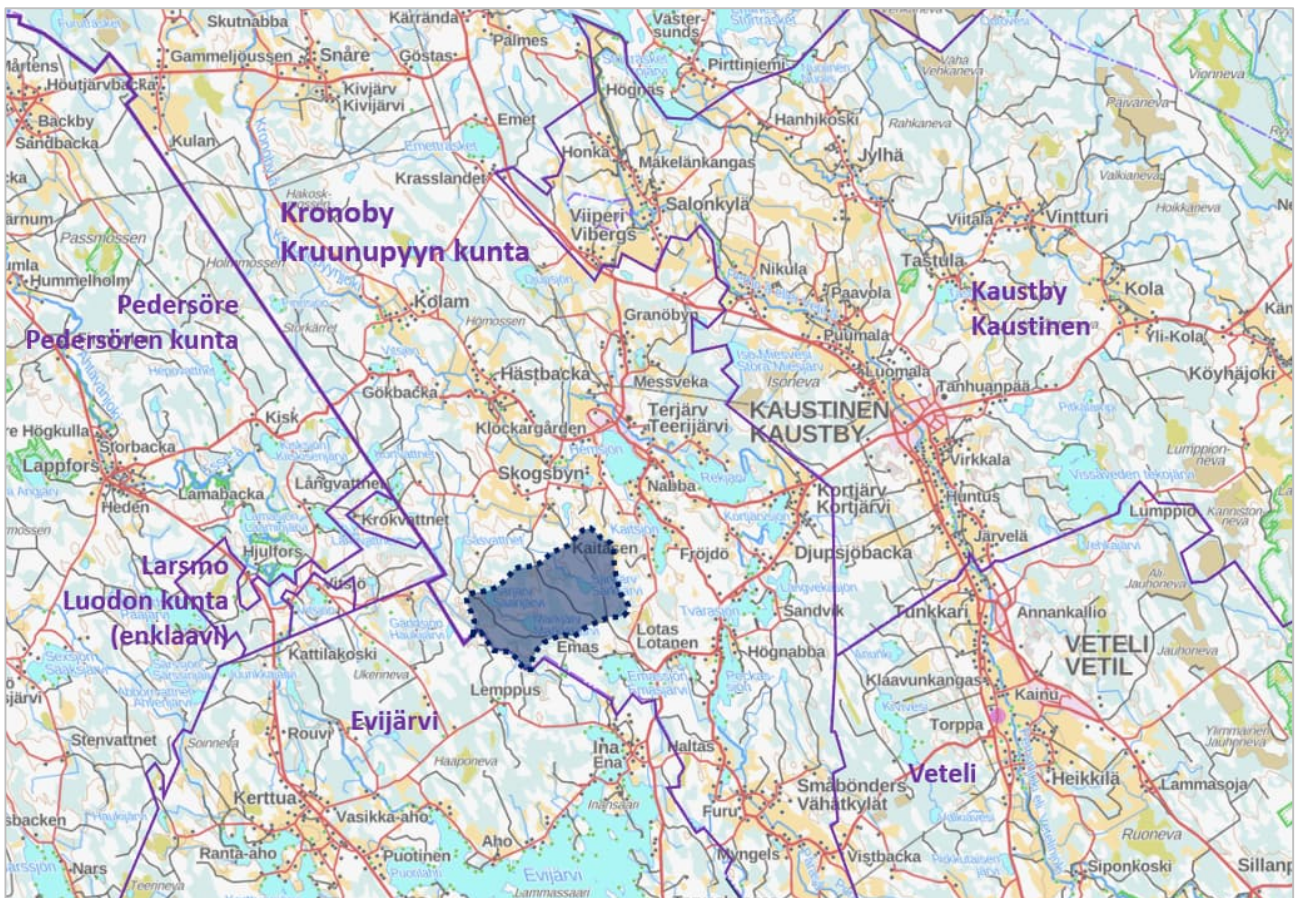
Enligt 63 § i markanvändnings- och bygglagen när en plan utarbetas skall ett med avseende på planens syfte och betydelse nödvändigt program för deltagande och växelverkan samt för bedömning av planens konsekvenser utarbetas i ett tillräckligt tidigt skede. Programmet för deltagande och bedömning (PDB) för Markjärvs vindkraftsparks delgeneralplan finns framlagd på Kronoby kommuns webbsida och i kommunhuset under hela beredningen av delgeneralplanen. Programmet för deltagande och bedömning specificeras och uppdateras i takt med att planeringen framskrider.

Eventuell respons gällande detta program för deltagande och bedömning önskas så tidigt som möjligt. Responsen kan skickas till Kronoby kommun, adress Säbråvägen 2, 68500 Kronoby eller per e-post till adressen kronoby.kommun@kronoby.fi.

2 Planeringsområdets läge

Området, där delgeneralplanen ska planeras (planeringsområde), ligger i Kronoby kommun ca 35 km sydost om Kronoby centrum. Planeringsområdets avstånd från Kaustby kommuncentrum är ca 10,5 km, från Evijärvi centrum ca 12,0 km och från Veteli centrum ca 14,5 km. Planeringsområdets avstånd från Terjärv tätort är ca 5 km.

Planeringsområdet gränsar till Evijärvi kommungräns i sydväst. Planeringsområdets storlek är ca 1 200 ha.



Karta 1. Preliminär avgränsning av planeringsområdet i blått. (Karta: LMV)



Karta 2. Preliminär avgränsning av planeringsområdet i blått. (Karta: LMV)

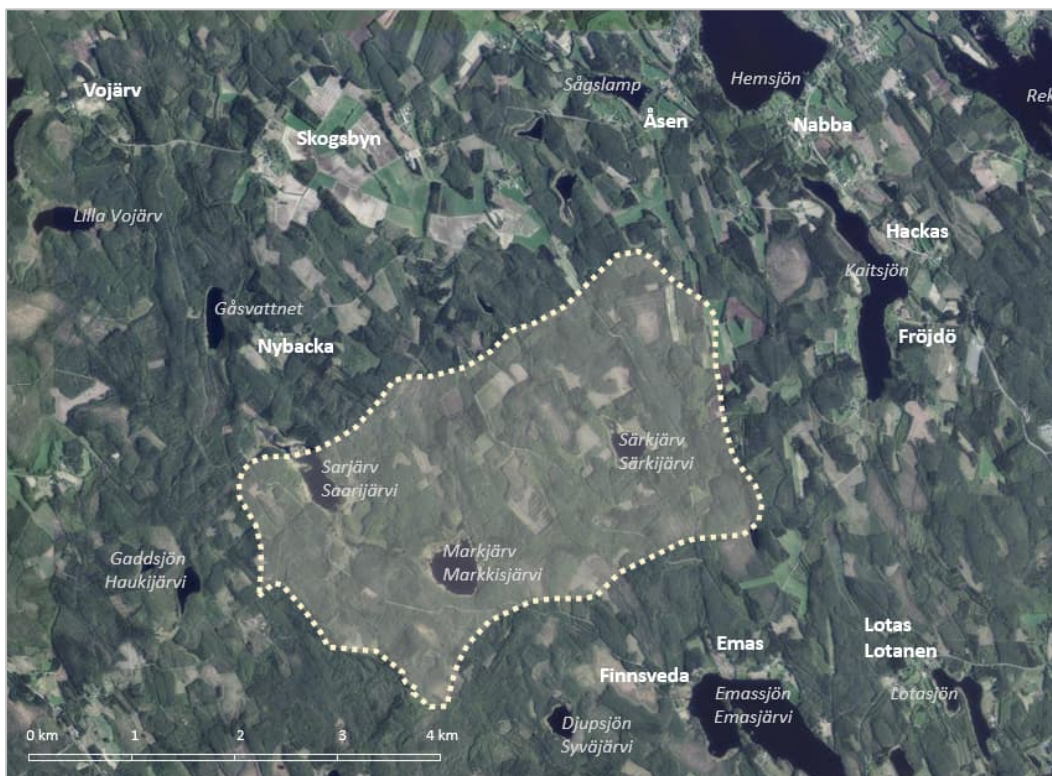


Bild 1. Flygbild över det preliminära planeringsområdet. (Flygbild: LMV)

3 Delgeneralplanens syfte och mål

Syftet med Markjärvs vindkraftsparks delgeneralplan är att möjliggöra byggandet av 6 vindkraftverk och ifall landskapsplans riktlinjer som gäller vindkraft på området ändrar maximalt 15 vindkraftverk i Markjärvs område. Initiativet till att utarbeta en delgeneralplan för området har tagits av Winda Energy Oy i namn av projektbolaget Vindpark Ab Markjärv.

I enlighet med målen i såväl EU:s energi- och klimatstrategi som regeringsprogrammet är syftet att öka produktionen av förnybar energi från nuvarande nivå. EU har åtagit sig att minska utsläppen av växthusgaser med minst 55 procent till år 2030 jämfört med 1990 års nivåer. Byggandet av vindkraftverk inom Kronoby kommuns område följer EU:s mål för att ersätta fossil energi med förnybara energikällor. Byggandet av vindkraftsverk stödjer också de mål som ställts upp för inhemsk energiproduktion och energiproduktionens självförsörjning.

4 Miljökonsekvensbedömning (MKB)

En miljökonsekvensbedömning (MKB) utarbetas för vindkraftsprojektet i enlighet med lagen 252/2017 om miljökonsekvensbedömning. MKB-processen genomförs samtidigt med planeringen av delgeneralplanen. MKB och delgeneralplaneringen är dock separata processer. Utredningar som gjorts i samband med MKB-förfarandet utnyttjas i delgeneralplanarbetet.

5 Planeringsområdets nuläge

Planeringsområdet består av skogsområden som används för skogsbruk och fuktigare terrängsänkor belägna mellan skogsklädda kullar. Inom skogsbruksområdet finns skogsfigurer i alla åldrar - dock kvarstår endast ett fåtal skogsfigurer mogna för avverkning. Det finns tre små sjöar inom planeringsområdet: Markjärv, Sarjärv och Särkjärv.

Träden i planeringsområdet är unga och växande tallbestånd i nästan hela området. Bara ställvis är skogen cirka 70–80 år gammal gran. Vid sjöarnas stränder finns lövträd. De låglänta skogsområdena mellan moränåsarna är dikade ris-tallmossar. Stora granar förekommer endast ställvis på området. Det finns några markerade friluftsleder i området. Endast en liten del av områdena är mera oskötta och i naturligare tillstånd, områdena i naturligt tillstånd finns bland annat i sjönära miljöer.

Planeringsområdet ligger på höjdnivån +56,0 ...+77,0 m (högsta punkten). Höjden är som lägst i de nordvästra delarna av planeringsområdet, bl.a. på stränderna av Sarjärv +56 m och på andra sidan i norra delen vid Vattumossen +52 m. De högsta ställena finns på södra delens moränkullar bl.a. Smalabacken 75 m, Långsvedjebacken 77 m och Sarjärvbacken 75 m.

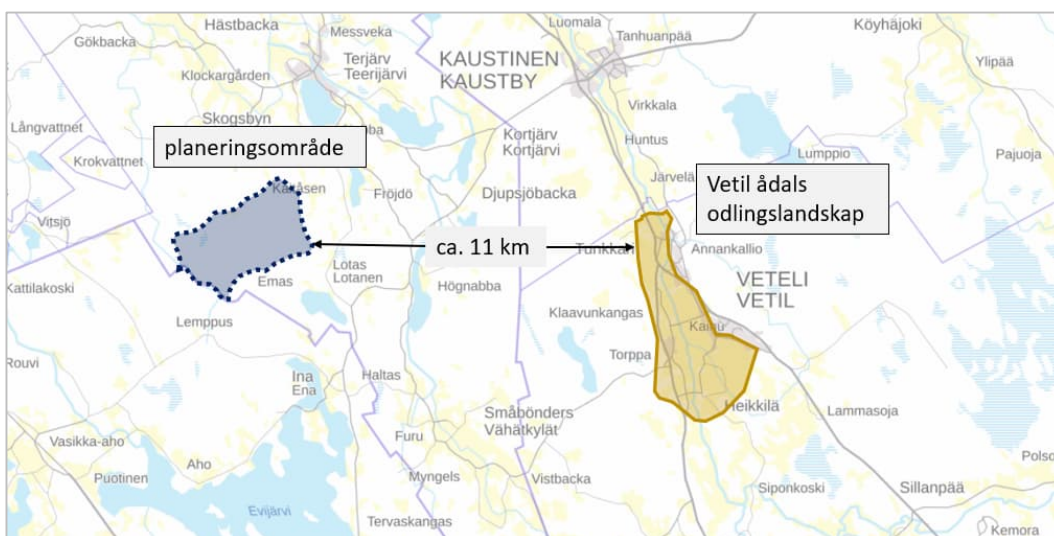
Planeringsområdet omfattar inte Natura 2000-områden, skyddsområden skyddade av naturskyddslagen, områden inom nationella skyddsprogram eller berginventeringsplatser. I tidigare inventeringar hade hittats två värdefulla moränområden (Geologiska forskningscentralen GTK) och 25 små figurer av särskilt viktiga livsmiljöer enligt 10 § i skogslagen (Skogscentralen databas).

(Källa: Vindpark Ab Markjärv, Naturtyps- och livsmiljöutredning, KV Ympäristörkonsultointi Tmi, 12.9.2023)

Nationellt värdefulla landskapsområden (VAMA 2021)

I planeringsområdet finns inga nationellt värdefulla landskapsområden (VAMA) eller landskapsområden som är värdefulla på landskapsnivå.

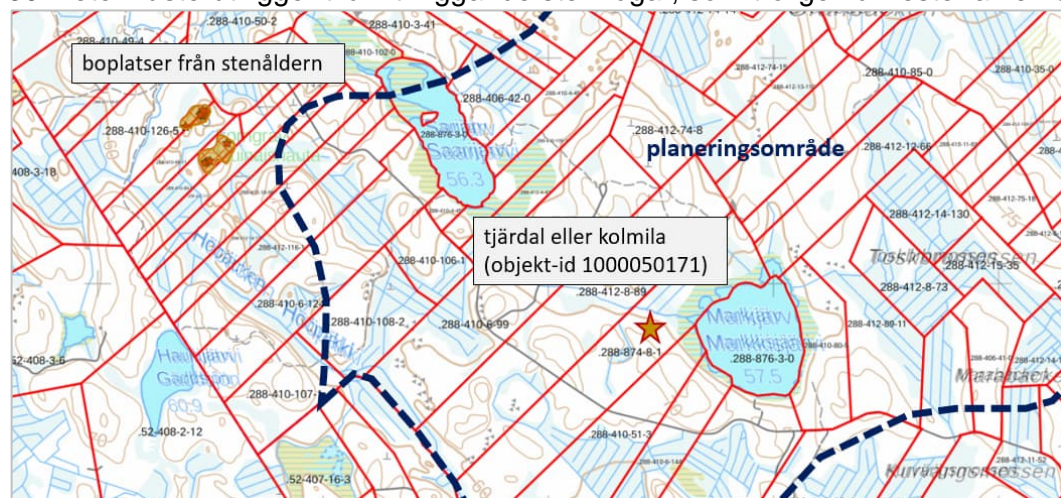
Närmaste nationellt värdefulla landskapsområdet är **Vetil ådals odlingslandskap**, som ligger cirka 11 km från planeringsområde. Vetil ådals odlingslandskap är en landskapshelhet som är lätt att gestalta och vars landskapsstruktur representerar ett typiskt mellanösterbottniskt näringslandskap. Ådalens traditionella bosättningsstruktur har bevarats och förblir typisk för sin landskapsregion. Kulturlandskapet berikas av flera gamla byggnader som representerar både syd- och mellanösterbottniska kulturdrag. Vetils kyrka med omgivning utgör en helhet med betydelsefullt byggnadsarv.



Karta 3. Vetil ådals odlingslandskap och planeringsområdet. (Källa: Nationellt värdefulla landskapsområden, VAMA 2021; Miljöministeriet, SYKE)

Forminnet

I planeringsområdet nära Markjärvs strand på västra sidan av sjön ligger en historisk tjärdal eller kolmila, som är märkt i Museiverkets fornminnesregister (objekt-id 1000050171). Från objektet cirka 30 meter västerut ligger två intilliggande stenhögar, som troligen är rester av en eldstad.



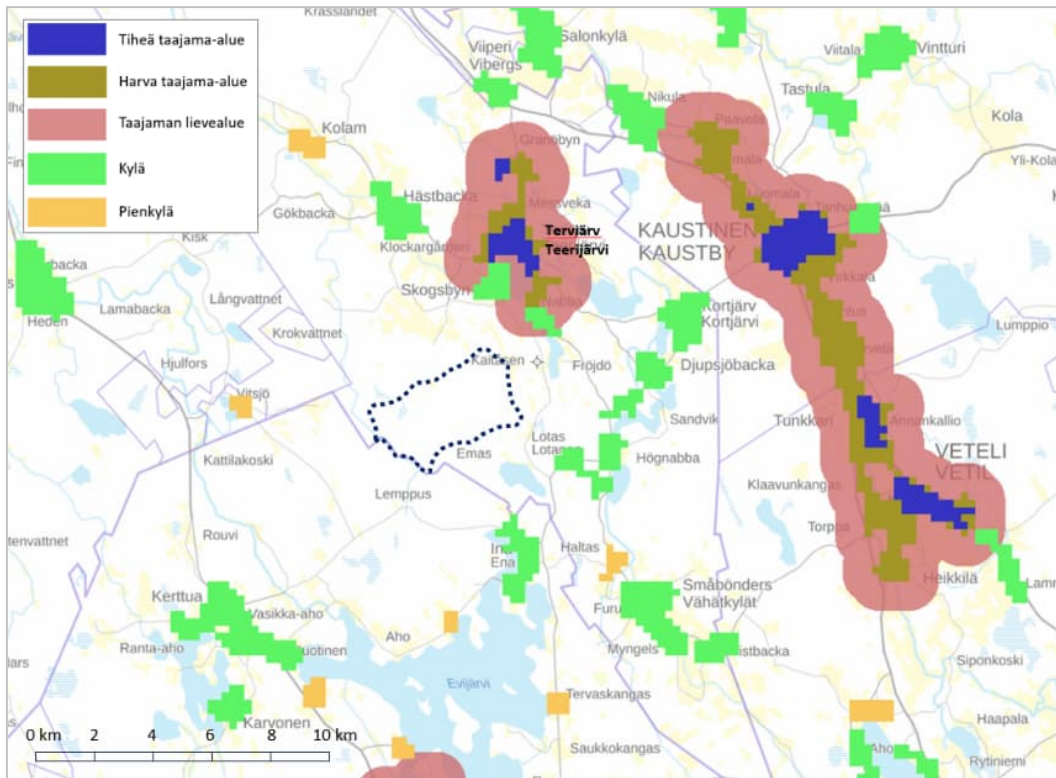
Karta 4. Fornminnesobjekt. (Källa: www.kyppi.fi)

Väster om Saarjärv, omedelbart utanför planområdets preliminära avgränsning, finns två historiska områdesobjekt märkta i Museiverkets fornminnesregister, som är boplatser från stenåldern.

Bygdda kulturmiljöer av riksintresse (RKY)

I planeringsområdet finns inga bygdda kulturmiljöer av riksintresse (RKY).

6 Samhällsstruktur och markanvändning



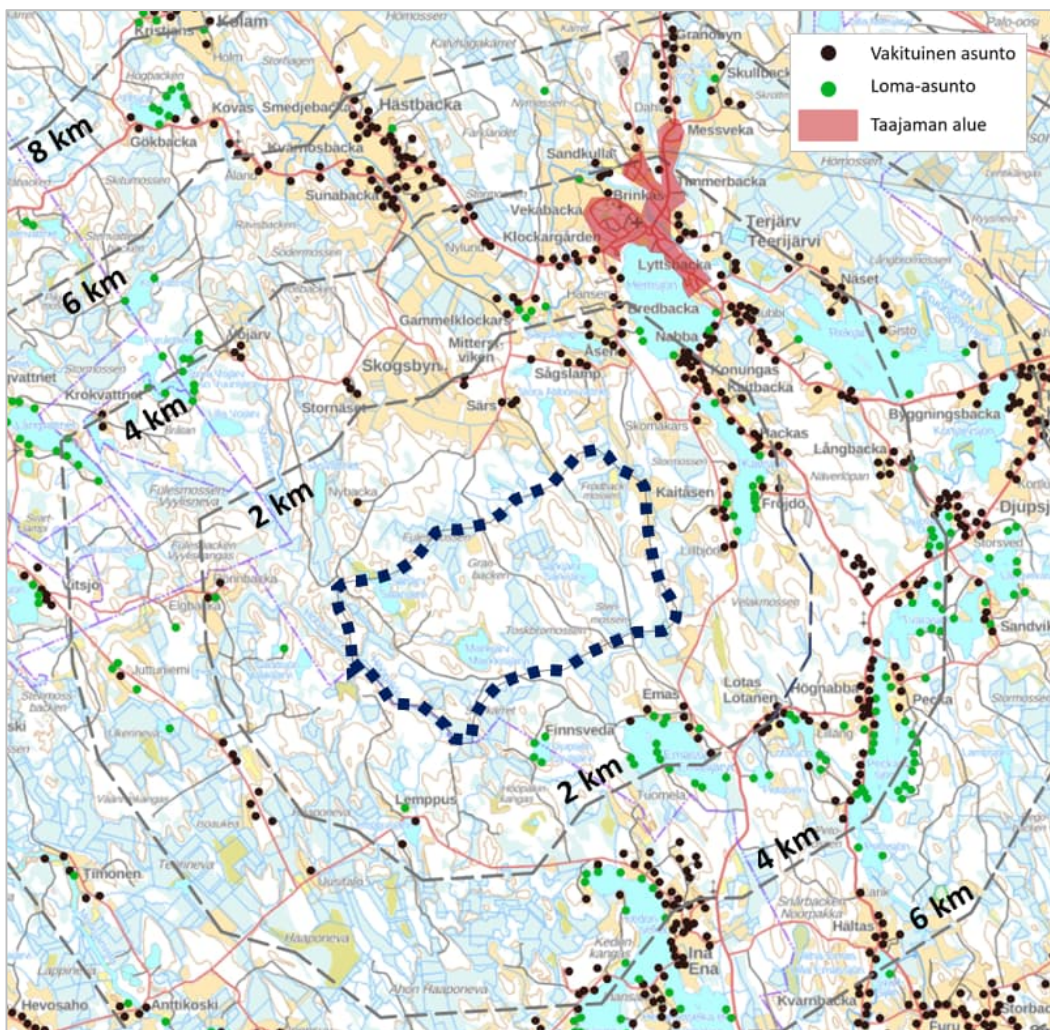
Karta 5. Samhällsstruktur i planeringsområdet och dess närhet enligt Finlands miljöcentrals system för övervakning av samhällsstrukturen YKR 2022. Preliminär avgränsning av planeringsområdet med blå streckad linje.

Det närmaste tätortsområdet till planeringsområdet är Terjärv tätort norr om planeringsområdet. Kaustbys och Vetils tätortsområden ligger ungefär 6 – 10 km öster om planeringsområdet. Mindre bostadsområden, byar och småbyar ligger runt och mellan tätorterna. Ett nätverk av skogsvägar korsar planeringsområdet i nordost-sydvästlig riktning.

Inom planeringsområdet finns varken åretruntboende eller fritidsbostäder. Närmaste åretruntboende ligger cirka 1 km från den preliminära gränsen för planeringsområdet.

Vindkraftverken kommer att placeras på planeringsområdet minst 1,5 - 1,7 km bort från permanent- och fritidsboende. I vindkraftsutredningen från 2022, som genomförts gemensamt av Södra Österbottens, Mellersta Österbottens och Österbottens förbund, konstateras att med tanke på allmän planeringsnivå är ett tillräckligt avstånd från vindkraftverken till bostadsbebyggelse 1,5 – 2,0 km för de flesta vindkraftsprojekt. Enligt rapporten är det med detta avstånd möjligt att utesluta vindkraftverkens betydande buller- och skuggkonsekvenser för bebyggelsen. (Etelä-Pohjanmaan, Keski-Pohjanmaan ja Pohjanmaan tuulivoimaselvitys; Pohjanmaan, Etelä-Pohjanmaan ja Keski-Pohjanmaan liitot ja FCG Finnish Consulting Group Oy, 20.1.2022). Den aktuella vindkraftsutredningsrapporten finns tillhanda på följande webbplats:

https://www.obotnia.fi/assets/Sidor/1/206/Tuulivoimaselvitys_raportti.pdf



Karta 6. Boende nära planeringsområdet. Preliminär avgränsning av planområdet med blå streckad linje. (Karta: LMV)

7 Planeringssituation

7.1 Riksomfattande mål för områdesanvändningen

Riksomfattande mål för områdesanvändningen är en del av det planeringssystem som följer markanvändnings- och bygglagen. Statsrådet beslutade om de förnyade riksomfattande målen för områdesanvändningen den 14.12.2017 och de trädde i kraft den 1.4.2018.

De riksomfattande målen för områdesanvändningen som omfattar denna delgeneralplan är bland annat:

- områdesanvändningen stöder övergången till ett koldioxidsnålt samhälle
- förberedelser görs för behoven som förnybar energiproduktion och dess logistiska lösningar kräver
- förberedelser görs för en betydande ökning av produktion och förbrukning av förnybar energi
- säkerställande av en sund och trygg livsmiljö
- förebyggande av miljö- och hälsoskador orsakade av buller
- säkerställande av att trygga värden av nationellt värdefulla kulturmiljöer och naturarv
- främjande av bevarandet av områden och ekologiska förbindelser som är värdefulla för biologisk mångfald.

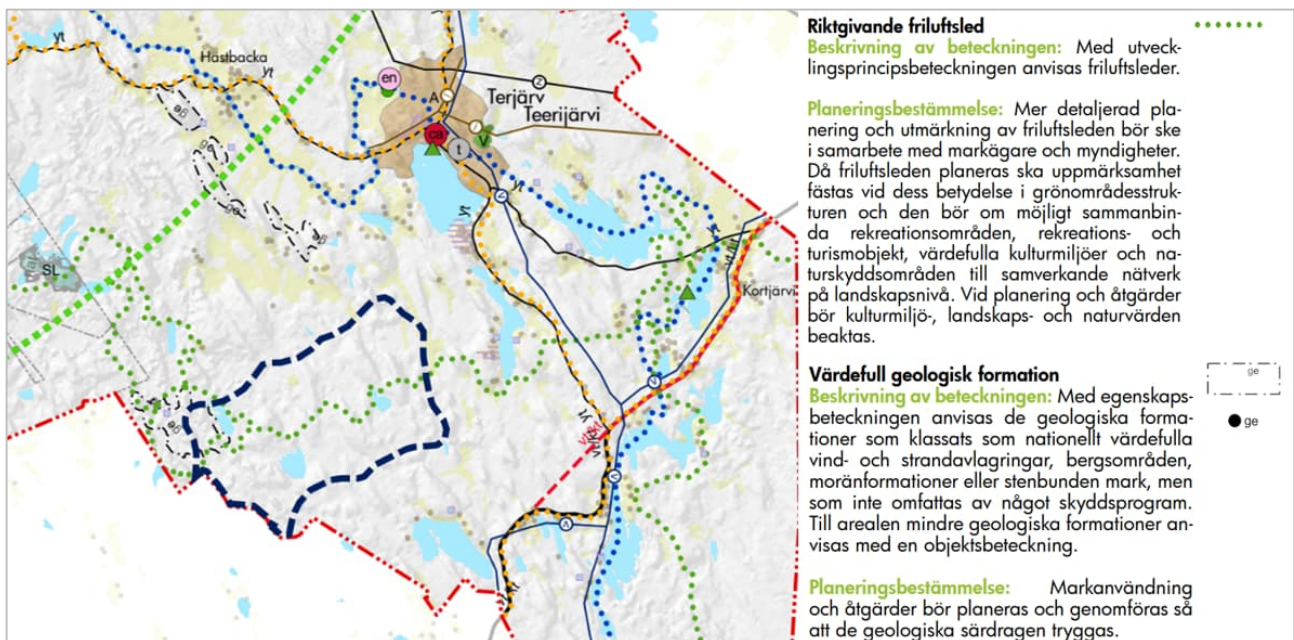
Med tanke på förbindelsenätverk och energiförsörjning är det väsentligt att trygga de riksomfattande behoven på ett sätt som främjar en fungerande regional struktur och internationell konkurrenskraft. En pålitlig tillgång till energi, som är så störningsfri som möjligt, är ytterst viktig för näringslivets verksamhetsförutsättningar och för en smidig vardag för medborgarna.

7.2 Landskapsplan

På planeringsområdet gäller **Österbottens landskapsplan 2040**. Landskapsplanen har godkänts av landskapsfullmäktige den 15.6.2020 och planen trädde i kraft den 11.9.2020 enligt markanvändnings- och bygglagen 201 §. När Österbottens landskapsplan 2040 trädde i kraft ersatte den Österbottens landskapsplan och dess etapplaner.

Två besvär över landskapsfullmäktiges beslut lämnades in till Vasa förvaltningsdomstol. Vasa förvaltningsdomstols beslut 8.12.2021 nr 21/0150/2 offentliggjordes enligt kommunallagen 410/2015 § 142. Beslutet från Vasa förvaltningsdomstol innebär att den vindkraftspark som var inritad utanför Sideby tas bort från Österbottens landskapsplan 2040. Vistanvägen eller Världsarvsvägen på Replot blir kvar i landskapsplanen 2040. Förvaltningsdomstolens beslut överklagades inte till högsta förvaltningsdomstolen. Österbottens landskapsplan 2040 vann därmed laga kraft 8.1.2022.

I Österbottens landskapsplan 2040 anvisas **riktgivande friluftsleder** till planeringsområdet. En värdefull **geologisk formation** markerad i landskapsplanen sträcker sig till områdets västra del. I övrigt finns det inga områdesreserveringar enligt Österbottens landskapsplan 2040 i planeringsområdet.



Karta 7. och bild 2. Utdrag ur Österbottens landskapsplan 2040 och de planbeteckningar, som gäller planeringsområdet. Planeringsområdets ungefärliga avgränsning märkt i mörkblått. (Källa: Österbottens förbund)

Österbottens landskapsplan 2050 utarbetas i Österbottens förbund. Österbottens förbund har övergått till rullande planläggning, och därför beslutade landskapsstyrelsen 28.9.2020 att påbörja uppgörandet av Österbottens landskapsplan 2050.

Österbottens landskapsplan 2050 är en strategisk plan, där nationella målsättningar förenas med landskapets målsättningar. Planen utarbetas som en helhetslandskapsplan som täcker hela landskapet Österbotten, och behandlar alla de delområden i samhället som har en betydande

inverkan på samhällsstrukturen och markanvändningen, bland annat placeringen av vindkraft. Enligt landskapsstyrelsens beslut bör energiförsörjningen och stenmaterialförsörjningen i första hand uppdateras.

Landskapsstyrelsen vid Österbotten förbund behandlade förslaget till Österbottens landskapsplan 2050 vid sitt möte 18.3.2024. Målet är att lägga fram landskapsplanförslaget och få landskapsplanen godkänd av landskapsfullmäktige vid slutet av år 2024. Då Österbottens landskapsplan 2050 träder i kraft ersätter den Österbottens landskapsplan 2040.

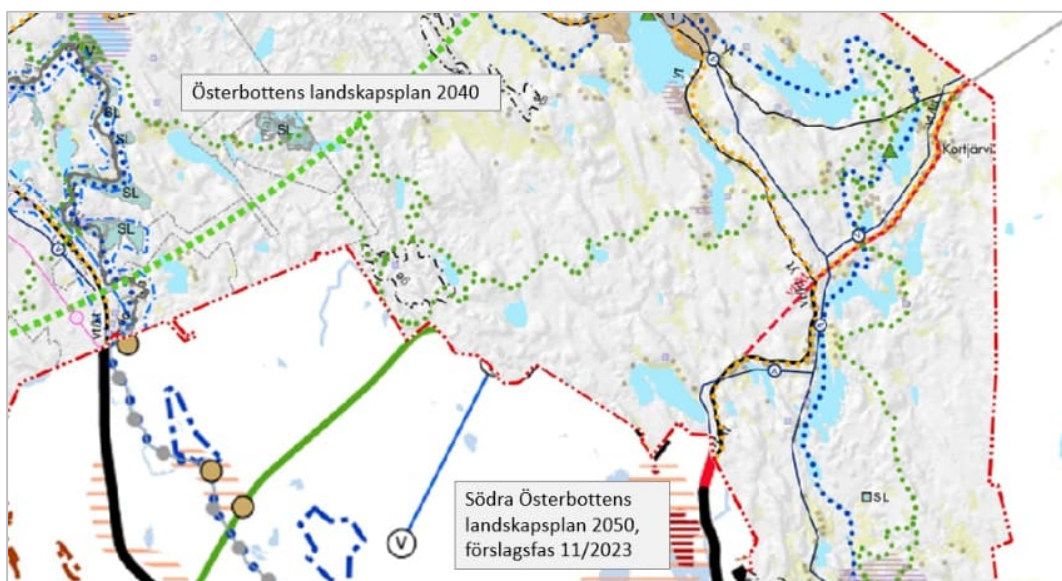
I förslaget till Österbottens landskapsplan 2050 anvisas 41 områden lämpliga för vindkraftsproduktion av regional betydelse. Av dessa finns 36 på land och 5 till havs. Det har inte anvisats områden för vindkraft till Markjärvs planeringsområde i landskapsplanförslaget.

Gränsen för ett vindkraftsområde av regional betydelse är 7 kraftverk. Vindkraftsområden med 6 eller färre kraftverk anses vara av lokal betydelse och styrs med kommunala planer.

Södra Österbottens landskapsplan 2050

I sydväst är planeringsområdet begränsat till Södra Österbottens helhetslandskapsplan 2005. En ny helhetslandskapsplan, Södra Österbottens landskapsplan 2050 utarbetas för närvarande och planförslaget är offentligt framlagt 5.4. – 13.5.2024.

I Södra Österbotten gäller även etapplandskapsplanerna: 1. etapplandskapsplan (vindkraft), 2. etapplandskapsplan (handel, transport och centrumfunktioner) och 3. etapplandskapsplan (torvproduktion, skydd av myrnaturen, bioenergianläggningar, träterminaler och försvarsmaktens områden). Inga områdesreserveringar har markerats i anslutning till planeringsområdet i etapplandskapsplanerna.

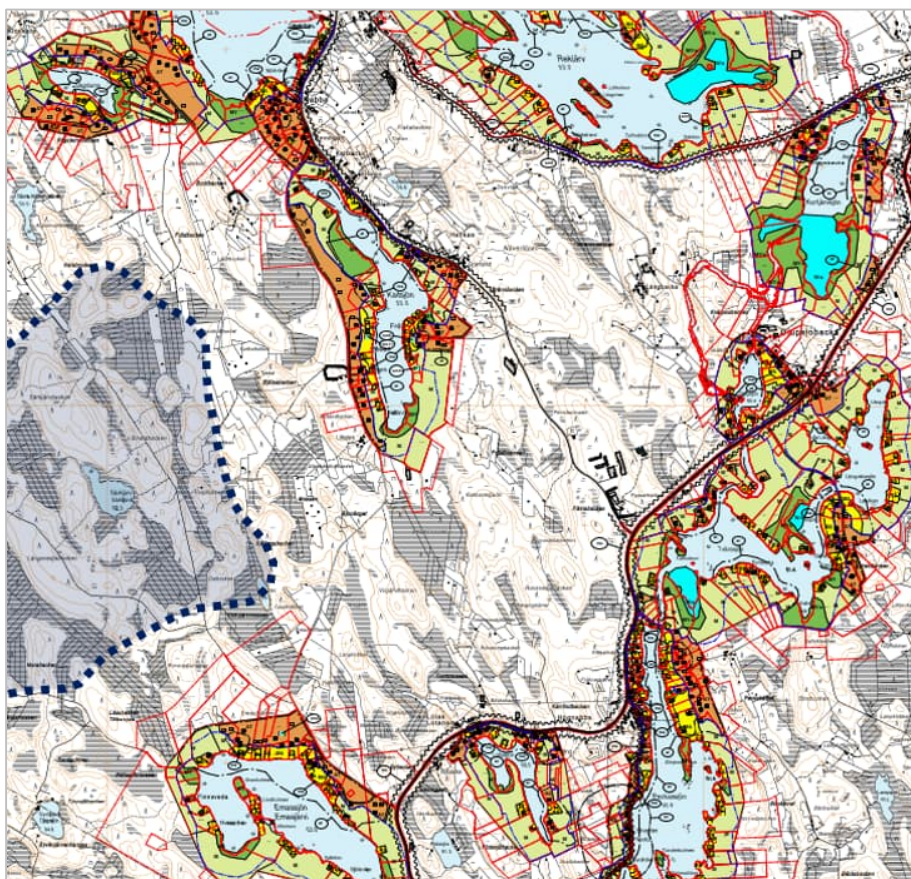


Karta 8. Utdrag ur Österbottens landskapsplan 2040 och Södra Österbottens landskapsplan 2050 förslagsfas. (Källa: Österbottens förbund, Södra Österbottens förbund)

I Södra Österbottens landskapsplans 2050 förslagsfas anvisas **förbindelsebehov för stamvattenledning** (blåa linjen) och **utvecklingsområde för turism och rekreation** (gröna linjen) i närheten av planeringsområdet.

7.3 Generalplaner

Inga generalplaner har tidigare utarbetats för planeringsområdet och planeringsområdet begränsas inte av generalplaner. De närmaste områdena med generalplaner är stranddelgeneralplaner som har upprättats för strandområdena vid Terjärv sjöar (godkända 17.6.2010), varav den närmaste är den strandgeneralplan som upprättats för Kaitsjöns strand ca. 1,1 km från planeringsområdet. De gällande strandgeneralplanerna för Esse på Pedersöre kommuns sida och Evijärvi på Evijärvi kommuns sida ligger cirka 4 km från planeringsområdet.



Karta 9. Utdrag ur strandgeneralplanen för Terjärvs sjöar. Preliminär avgränsning av planeringsområdet i blått. (Källa: Kronoby kommun)



Karta 10. Strandgeneralplanen för Esse och Evijärvi. Preliminär avgränsning av planeringsområdet i blått. (Källa: Pedersöre och Evijärvi kommuner)

7.4 Detaljplaner

Det finns ingen detaljplan för planeringsområdet.

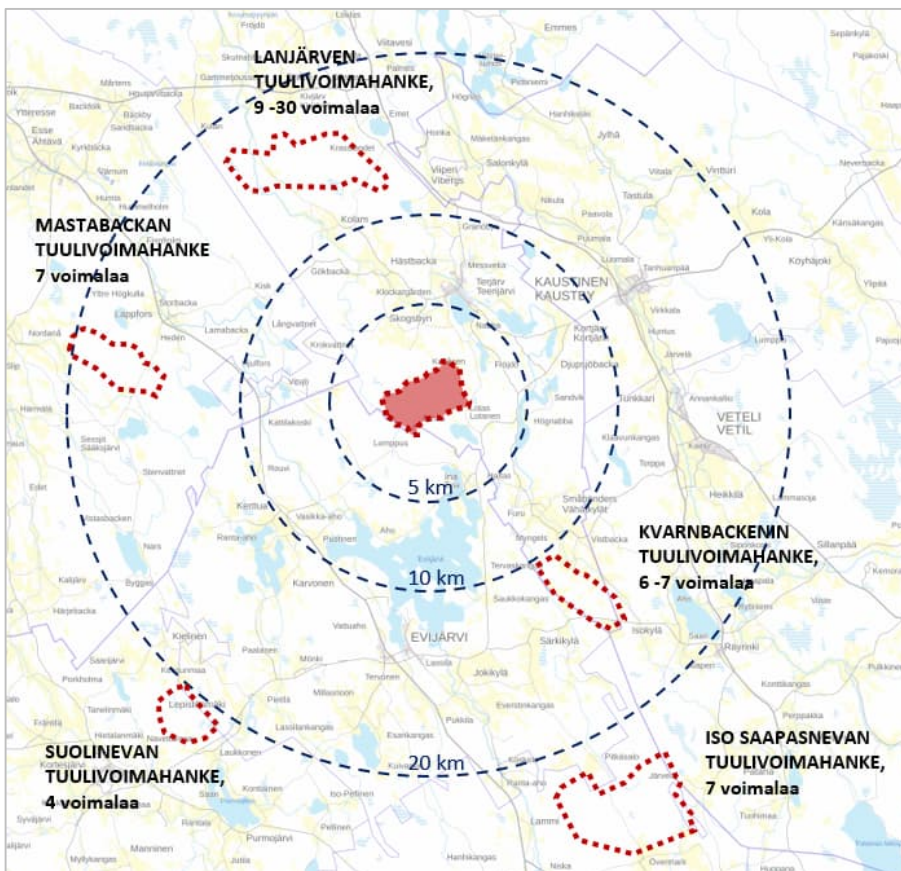
7.5 Anslutning till andra vindkraftsprojekt

I Kronoby kommun finns det fyra pågående vindkraftsprojekt: Kvarnbacken, Markjärv, Jolokka och Lanjärv. Runt planeringsområdet pågår vindkraftsprojekt i olika faser. Närmaste projekt är vindkraftsprojektet Kvarnbacken (6 – 7 kraftverk) beläget i Kronoby kommun, ca 10 – 15 km sydost om planeringsområdet. MKB:n för vindkraftsparken Kvarnbacken är klar och delgeneralplaneringen har påbörjats. Lanjärvs vindkraftsparks planeringsområde, vars planering har börjats under våren 2023, ligger cirka 12 – 18 km från Markjärvs planeringsområde.

Projektområdet Mastabacka (7 kraftverk) ligger ca 15 – 20 km nordväst om planeringsområdet i Pedersöre kommun. Delgeneralplanen för Mastabacka vindkraftspark har godkänts av Pedersöres kommunfullmäktige 2.5.2023.

Vindkraftsprojektet Suolineva (4 kraftverk) är beläget i Kauhava stads område, ca 20 km sydväst om planeringsområdet. Vindkraftsprojektet Suolineva har beviljats ett avgörande om planeringsbehov i februari 2019.

Vindkraftsprojektet Iso Saapasneva (7 kraftverk) inom Lappajärvi kommuns område ligger drygt 20 km sydost om planeringsområdet. Delgeneralplaneringen av vindkraftsparken Iso Saapasneva har påbörjats sommaren 2023.



Karta 11. Vindkraftsprojekt runt Markjärvs projektområde. (Karta: LMV)

7.6 Markägande

Markerna i planeringsområdet är i huvudsakligen privatägda. Församlingen och UPM Kymmene Oyj äger enskilda fastigheter i området. Winda Energy Oy ingår markarrendeavtal med markägare för placering av kraftverk och vägar.

7.7 Byggnadsordning

Kronobys byggnadsordning har godkänts i kommunfullmäktige 11.4.2022 (§ 15).

7.8 Bygguppsmaningar

Planeringsområdet är inte under byggförbud.

7.9 Baskarta

Lantmäteriverkets aktuella terräng- och gränsdatabas används som baskarta för delgeneralplanen.

8 Utredningar som ska upprättas

Samtidigt med delgeneralplanarbetet görs en miljökonsekvensbeskrivning (MKB) enligt lag 252/2017 om miljökonsekvensbeskrivning, där de samlade redovisningar som görs i samband med MKB kommer att utnyttjas i delgeneralplanarbetet. Följande rapporter har/kommer att utarbetas för MKB-processen:

- naturundersökningar (t.ex. livsmiljötyper, vegetation, häckande fåglar, redovisning av vår- och höstflytt av fåglar, flygekorre, åkergröda, fladdermöss, utter, rovfåglar, undersökning av stora rovdjur, snöspårundersökning, undersökning av hönsfåglar, inventering av ugglor),
- landskapsundersökning,
- arkeologisk undersökning,
- flimmer- och skuggstudier samt modellering
- bullerutredning
- synfältsanalyser
- bildsammanställningar av vindkraftverkens synlighet i miljön.

9 Konsekvensbedömning

I samband med utarbetandet av delgeneralplanen bedöms konsekvenserna av dess genomförande på det sätt som förutsätts i markanvändnings- och bygglagen och -förordningen (MBL 9 §, MBF 1 §). Konsekvenserna av genomförandet av delgeneralplanen kommer att märkas både under byggfasen och under driften av vindkraftsparken.

När delgeneralplanen utarbetas bedöms vindkraftverkens natur- och landskapskonsekvenser, kulturella miljökonsekvenser, flimmer- och skuggnings konsekvenser, bullerkonsekvenser samt konsekvenser på boende, människor och klimatet. Även konsekvenserna på samhällsstrukturen och trafiken bedöms. Bedömningarna av genomförandet av delgeneralplanen utarbetas som en del av planredovisningen baserat på de utredningar som gjorts inom ramen för MKB-processen.

10 Deltagande och interaktion

10.1 Intressenter

Intressenter är planeringsområdets markägare och de vars boende, arbete eller övriga förhållanden kan påverkas betydligt av planen samt de myndigheter och sammanslutningar vars verksamhetsområde behandlas vid planeringen. Intressenter har möjlighet att delta i beredningen av planen, bedöma verkningarna av planläggningen och skriftligen eller muntligen uttala sin åsikt om saken (MBL § 62, MBF § 30). Intressenterna i delgeneralplaneringsområdet och det område som påverkas av det är:

1. Myndigheter

- Österbottens förbund
- Södra Österbottens förbund
- Mellersta Österbottens förbund
- Närings-, trafik- och miljöcentralen i Österbotten NTM
- Närings-, trafik- och miljöcentralen i Södra Österbotten NTM
- Österbottens museum
- Regionförvaltningsverken i Västra och Inre Finland RFV
- Mellersta Österbottens miljöhälsövård
- Transport- och kommunikationsverket Traficom
- Trafikledsverket
- Österbottens räddningsverk
- Forststyrelsen
- Finlands skogscentral
- Naturresursinstitutet
- Försvarsmakten

2. Kronoby kommun och grannkommuner

- Kronobys kommun: stadsfullmäktige, stadstyrelsen och nämnder
- Grannkommuner (Pedersöre, Evijärvi, Vetil, Kaustby, Larsmo)

3. Invånare, markägare och övriga intressenter

4. Föreningar och sammanslutningar

- Suomen Luonnonsuojeluliitto, Pohjanmaan luonnonsuojelupiiri
- Keski-Pohjanmaan Luonto ry
- Etelä-Pohjanmaan luonnonsuojeluyhdistys ry
- Järvisseudun ympäristöyhdistys Kotikontu ry
- Jaktföreningar
- Byföreningar

5. Företag

- Fingrid Oyj
- Elenia
- DNA Oyj, Telia Oyj
- Finavia Oyj
- Fintraffic ANS
- Digita

Andra potentiella företag och organisationer.


10.2 Samarbete med myndigheterna

Ett samråd med myndigheterna hålls om projektet för delgeneralplanen i början av arbetet (MBL 66.2 §, MRA 18 §). Ett officiellt möte med myndigheterna hålls under utkastfasen av

delgeneralplanen. Under planens förslagsfas hålls ett samråd med myndigheterna (MRL 66.2 §, MBF 18 §).

Under tiden för framläggandet begärs utlåtanden om programmet för deltagande och bedömning, planutkastet och planförslaget från beslutsfattande organ (nämnder) och myndigheter, vars verksamhetsområden kan påverkas genom planläggningen.

10.3 Planläggningsprocess, eftersträvad tidtabell och växelväran

- 
- Kommunstyrelsens beslut, planläggningstillstånd för Vindpark Ab Markjärv för att utarbeta en delgeneralplan för Markjärv vindkraftspark, 22.1.2024 § 9
 - Myndigheternas samråd i delgeneralplans inledande fas, 3.5.2024
 - **PROGRAM FÖR DELTAGANDE OCH BEDÖMNING (PDB)** offentligt framlagt under hela planeringprocess, juni – augusti 2024
 - kommunstyrelsens beslut av att lägga PDB fram offentligt
 - meddelning om framläggningen på kommunens hemsida och i Österbottens tidning-, Keskipohjanmaa-, Järviseudun sanomat- och Perhonjokilaakso -tidningar
 - **möte för allmänheten**, presentation av delgeneralplansprojekt
 - intressenter har möjlighet att skriftligen lämna sina åsikter om PDB
 - PDB överlämnas till myndigheterna för att utfärda utlåtanden
 - sammanställning av respons om PDB och kommunens svar på respons
 - **Utredningar** (MKB), juni 2023 – september 2024
 - **DELGENERALPLANUTKAST**, oktober - november 2024
 - kommunstyrelsens beslut att offentligt framlägga delgeneralplanutkastet
 - meddelning om framläggningen på kommunens hemsida och i Österbottens tidning-, Keskipohjanmaa-, Järviseudun sanomat- och Perhonjokilaakso -tidningar
 - **möte för allmänheten**, presentation av delgeneralplanutkastet
 - intressenter har möjlighet att skriftligen lämna sina åsikter om delgeneralplanutkastet
 - begäran om utlåtanden från myndigheter
 - sammanställning av respons om delgeneralplanutkastet och kommunens svar på respons
 - myndigheternas samråd i planutkastfasen
 - **DELGENERALPLANFÖRSLAG**, framläggning 30 dagar, februari – mars 2025
 - kommunstyrelsens beslut att offentligt framlägga delgeneralplanförslaget
 - meddelning om framläggningen på kommunens hemsida och i Österbottens tidning-, Keskipohjanmaa-, Järviseudun sanomat- och Perhonjokilaakso -tidningar
 - **möte för allmänheten**, presentation av delgeneralplanförslaget
 - intressenter har möjlighet att skriftligen lämna sina anmärkningar om delgeneralplanförslaget
 - begäran om utlåtanden från myndigheter
 - sammanställning av respons om delgeneralplanförslaget och kommunens svar på respons
 - myndigheternas samråd i planförslagfasen
 - avslutning av delgeneralplanförslag
 - Behandling i kommunstyrelsen, april 2025
 - **Godkännande av delgeneralplanen** av kommunfullmäktige, april 2025

Skriftliga åsikter och anmärkningar i olika faser av delgeneralplaneringen begär att skickas till adressen Kronoby kommun, Säbråvägen 2, 68500 Kronoby eller med e-post till adressen kronoby.kommun@kronoby.fi.

Beslutet om godkännande av delgeneralplanen (kommunfullmäktiges protokoll) lägges fram under 30 dagar. Andring till beslutet om godkännande av planen kan sökas genom besvär till Vasa förvaltningsrätt på adressen Vasa förvaltningsdomstol, PB 204, 65101 Vasa. Besvär till förvaltningsrätten ska lämnas in 30 + 7 dagar efter godkännandebeslutet. Om inga besvär har lämnats in mot beslutet om godkännande, har delgeneralplan vunnit laga kraft efter besvärstidens utgång.

11 Kontaktuppgifter

Mer information om utarbetandet av delgeneralplanen för Markjärvs vindkraftspark kan fås av följande personer:

Kronoby kommun

Säbråvägen 2
68500 Kronoby

Patricia Svarvar, teknisk chef
Tfn. 040 714 2187
patricia.svarvar@kronoby.fi

Dan Stenlund, planläggare
Tfn. 050 562 4924
dan.stenlund@kronoby.fi

Projektutvecklare

Winda Energy Oy
Mikaelsgatan 2 D
00100 Helsingfors
FO-nummer: 3168679-7

Vindpark Ab Markjärv
Mikaelsgatan 2 D
00100 Helsingfors
FO-nummer: 3297432-8

Tuuli Pfeifer
Tfn. 040 822 7673
tuuli.pfeifer@winda.fi

Plankonsult

Rejlers Finland Oy
Hatanpään valtatie 24, 33100 Tammerfors

Kaija Maunula, arkitekt SAFA YKS 524
Tfn. 040 663 4366
kaija.maunula.ext@rejlers.fi